



Raport de Sustenabilitate 2021

Mediu

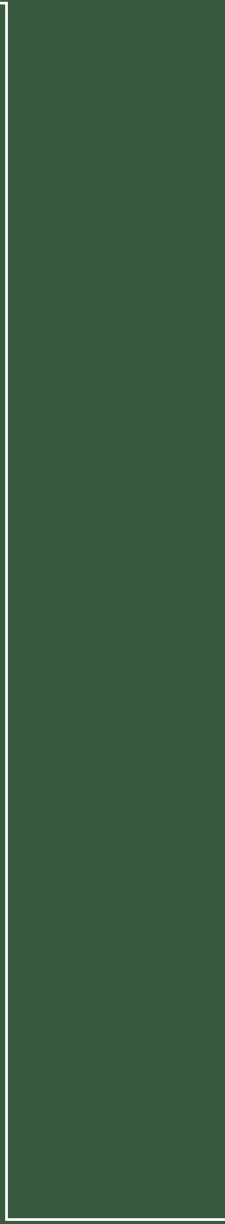
Comunitate

Oameni



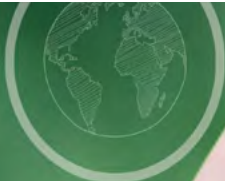


Cuprins





04	Introducerea
05	Despre Raport
06	Mesajul Directorului General
08	2021 pe scurt
09	Grupul Romcarbon
15	Sustenabilitatea în cadrul Grupului Romcarbon
18	O Afacere Onestă
19	Guvernanța și Etica în Afaceri
25	Lanțul de aprovizionare
29	Managementul Clienților
34	Inovația și Competențe pentru Mediu
35	Gestionarea Deșeurilor și Promovarea Economiei Circulare
41	Managementul Energiei
44	Managementul Apei
47	Pregătirea pentru situațiile de urgență
49	Implicarea pentru Oameni și Comunitate
50	Managementul Resurselor Umane
56	Sănătatea și siguranța la locul de muncă
64	Dezvoltarea comunității
66	Anexe
67	Indicatorii de sustenabilitate
87	Taxonomia UE
89	Afilieri
90	Abrevieri
91	Conținutul GRI Index



Introducerea



Despre Raport

Dinamica continuă a piețelor dar și a părților interesate, creșterea așteptărilor privind transparența și implicarea companiilor și nu în ultimul rând considerentele economice sunt realități care ne-au convins că includerea principiilor sustenabilității în strategiile Grupului Romcarbon, în comunicare și chiar în modelul de afaceri, pot contribui la îmbunătățirea reputației Grupului în rândul clienților, furnizorilor și al investitorilor săi și pot juca un rol important în creșterea implicării angajaților și reducerea fluctuației de personal.

Primul nostru Raport de Sustenabilitate, corespunzător anului 2021 a fost elaborat în conformitate cu Standardele GRI, opțiunea Core, dar și cu prevederile Ordinului M.F.P nr. 1938/2016 și ale Ordinului Nr.2844/2016, care transpun în România Directiva U.E. nr.95/2014 privind raportarea nefinanciară.

Pentru a determina conținutul acestui raport s-au avut în vedere principiile stabilite în cadrul Standardelor GRI privind Materialitatea, Inclusivitatea, Contextul de Sustenabilitate și Exhaustivitatea. Calitatea conținutului raportului a fost asigurată prin respectarea principiilor Standardelor GRI privind Echilibrul, Comparabilitatea, Acuratețea, Regularitatea, Claritatea și Fiabilitatea.

De asemenea, metodologia care a stat la baza analizei de materialitate ne-a permis să oferim stakeholderilor noștri perspectiva dublei materialități, așa cum este recomandat de „Ghidul privind raportarea informațiilor nefinanciare” publicat de Comisia Europeană. În acest sens, rezultatul analizei de materialitate înglobează atât prioritățile Grupului Romcarbon, cât și prioritățile stakeholderilor noștri, evidențiind impactul intern și extern de sustenabilitate.

Informațiile incluse în acest raport se referă la perioada 01 ianuarie 2021 – 31 decembrie 2021.

În cadrul Grupului Romcarbon acționează societăți cu linii de business diversificate:

- producătoare de articole de ambalaj din material plastic, reciclare deșeuri (Romcarbon S.A. și Livingjumbo Industry S.A.);
- prestatoare de servicii și lucrări de instalații sanitare, de încălzire și de aer condiționat (RC Energo Install SRL);
- de servicii de afaceri și consultanță în afaceri (Recyclat LTD);
- de servicii privind tehnologia informației (InfoTech Solutions SRL).

Principalele societăți cu activități de producție ale Grupului sunt Romcarbon S.A. și Livingjumbo Industry S.A., deținând

72%, respectiv 14% din totalul activelor imobilizate.

Raportul include performanța de sustenabilitate a companiilor Romcarbon S.A. și Livingjumbo Industry S.A., acestea fiind companiile cele mai semnificative din cadrul Grupului Romcarbon.

Pentru a oferi o imagine completă privind modul în care Grupul gestionează aspectele de sustenabilitate s-au dezvăluit mai mulți indicatori, față de cei necesari pentru a respecta opțiunea „Core” a Standardelor GRI.

În acest raport, termenii „Grupul Romcarbon” și „Grupul” sunt utilizați din motive practice atunci când se face referire la toate societățile care compun Grupul Romcarbon. De asemenea, termenii „Romcarbon”, „Companie” și „Livingjumbo” fac referire la Romcarbon S.A. și respectiv la Livingjumbo Industry S.A.

Conținutul raportului nu a fost auditat de o terță parte printr-un proces de asigurare. Auditorul companiei, Deloitte Audit S.R.L, a luat la cunoștință că, pentru anul 2021, Grupul va emite până la data de 30.06.2022 primul său raport de sustenabilitate, întocmit în conformitate cu standardele GRI, varianta CORE, în acord cu prevederile art. 48 din Ordinul MFP nr. 2844/2016.

În realizarea raportului, Grupul Romcarbon a beneficiat de sprijinul INNOVA Project Consulting, consultant extern de sustenabilitate.

Indicatorii de sustenabilitate

În cadrul raportului de sustenabilitate se regăsesc principalii indicatori de sustenabilitate pentru fiecare aspect material identificat. De asemenea, în cadrul secțiunii „Indicatorii de sustenabilitate” se regăsesc și alți indicatori de sustenabilitate care completează performanțele de sustenabilitate ale Grupului Romcarbon.

Data publicării: 30 iunie 2022.

Punct de contact pentru probleme de sustenabilitate: sustainability@romcarbon.com

Sediu social: 120012 Buzău, str. Transilvaniei, nr.132, România.

Mesajul Directorului General



Dragi cititori,

Vă invităm să parcurgeți primul nostru raport de sustenabilitate care prezintă activitățile și performanțele noastre din anul 2021, în materie de sustenabilitate.

În cursul anului 2021, ne-am confruntat cu un mediu ostil, în care restricțiile determinate de pandemie au afectat vânzările și au generat creșteri mari de preț la materiile prime. Noi am continuat să ne desfășurăm activitatea în mod responsabil și să dezvoltăm noi inițiative pe tot parcursul anului.

În același timp, ne-am angajat să protejăm sănătatea și bunăstarea angajaților și comunității locale, am implementat proiecte de digitalizare pentru funcțiile de suport, am dezvoltat programe de lucru flexibil sau de lucru de acasă, precum și alte măsuri pentru furnizarea de echipamente și soluții IT.

La acestea am adăugat eforturile de menținere a locurilor de muncă, într-un context marcat de o volatilitate crescută pe piața muncii. În ciuda impactului financiar, am reușit să ne protejăm și să ne menținem activitățile, oferind în același timp angajaților, clienților, partenerilor de afaceri, autorităților locale și centrale stabilitate și sprijin continuu.

Toate programele de dezvoltare planificate au continuat conform calendarului. În plus, fluxurile de producție și comercializare nu au fost niciodată întrerupte. Am reușit să ne dovedim rezistența și devotamentul în momentele bune, dar și în cele cu încercări când ne-am adaptat din mers pentru a face față provocărilor majore, de la amenințarea invizibilă a virusului SARS-CoV-2, până la creșterile de preț ale materiilor prime principale și creșterile de preț la utilități, cauzate de restricțiile impuse de evoluția pandemiei și de presiunea financiară permanentă.

Cu toate acestea, 2021 a venit și cu părți bune. Ne-a arătat puterea noastră, faptul că suntem mai ingenioși și mai plini de resurse și idei decât credeam. Ne uităm la 2022 cu încredere și ne propunem planuri ambițioase de dezvoltare și sustenabilitate, motiv pentru care am elaborat acest raport, cu un accent puternic pe dezvoltarea de proiecte extinse de mediu și energie verde.

În actualul context socio-economic și geopolitic, rămân ca priorități principale:

- **Securizarea forței de muncă**, vitală pentru dezvoltarea viitoare, în condițiile în care suntem un angajator mare, cu peste 1.400 de angajați în Grupul nostru de firme. Privind în perspectivă, sprijinim

dezvoltarea învățământului profesional local, pentru a pregăti personal calificat și pentru a promova educația formală și non-formală.

• **Identificarea de soluții alternative**, ca urmare a remodelării lanțului de aprovizionare, consecință a pandemiei, a problemei logistice globale și a contextului geopolitic neobișnuit, cu care niciunul dintre noi nu s-a mai confruntat.

Așa cum am menționat, suntem foarte concentrați să parcurgem o tranziție cât mai ușoară către economia circulară și să ne aliniem la obiectivul UE privind sustenabilitatea. În acest scop, continuăm să ne dezvoltăm și să investim, făcând tranziția către economia circulară o prioritate de vârf, nu numai pentru că ne propunem să fim o afacere durabilă pe termen lung, ci pentru că ne pasă profund de mediu și de moștenirea pe care o lăsăm generațiilor viitoare.

Anul acesta am decis realizarea primei Strategii de Sustenabilitate a Grupului Romcarbon care înglobează obiective și ținte aferente orizontului de timp 2022-2030. Așadar, ne-am propus obiective ambițioase, dar credibile, prin atingerea cărora ne dorim să devenim tot mai sustenabili și să generăm un impact pozitiv în toate cele trei aspecte ale

sustenabilității, respectiv social, mediu și guvernare corporativă. În acest sens, prin Strategia de Sustenabilitate a Grupului ne propunem o aliniere cât mai fidelă la cele mai bune practici de guvernare corporativă, prin dezvoltarea de politici în domeniul guvernării și organizarea de acțiuni de informare/conștientizare a stakeholderilor Grupului cu privire la beneficiile aplicării acestora, o mai bună gestionare a impactului activității noastre asupra mediului prin gestionarea emisiilor de GES, managementul energiei și al apei și mai ales prin gestionarea deșeurilor și promovarea economiei circulare și, nu în ultimul rând, ne propunem ca prin dezvoltarea resursei umane să creștem activitatea noastră și să contribuim astfel la dezvoltarea economică, fiind convinși că astfel contribuim intrinsec la îmbunătățirea, atât a calității vieții salariaților și familiilor acestora, cât și la ridicarea nivelului comunității locale.

În cadrul acestui raport, veți regăsi pentru fiecare aspect material de sustenabilitate obiectivele și țintele corespunzătoare, urmând ca în rapoartele viitoare să vă prezentăm progresul înregistrat.

HUANG LIANG NENG

DIRECTOR GENERAL



2021 pe scurt

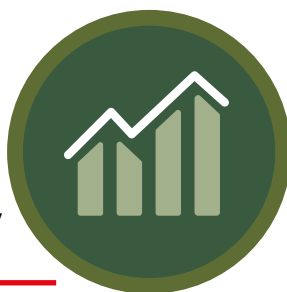
VÂNZĂRI	2021	Comparativ cu 2020
Romcarbon	264.737.646 lei	+ 46%
Livingjumbo	133.415.290 lei	+ 21%
Grupul Romcarbon	338.977.704 lei	+ 32%



EBITDA Operațional	2021	Comparativ cu 2020
Romcarbon	13.987.048 lei	+ 13%
Livingjumbo	2.349.885 lei	- 54%
Grupul Romcarbon	16.824.568 lei	- 5%



Profit (pierdere) din activitati operationale	2021	Comparativ cu 2020
Romcarbon	7.560.432 lei	+137%
Livingjumbo	-1.203.221 lei	-2.769.177 lei
Grupul Romcarbon	6.833.936 lei	+12%



Profit (pierdere) net	2021	Comparativ cu 2020
Romcarbon	-1.447.458 lei	-2.316.562 lei
Livingjumbo	-2.319.221 lei	-2.857.472 lei
Grupul Romcarbon	1.782.018 lei	+1.865.984



Grupul Romcarbon

Grupul Romcarbon este unul dintre actorii principali pe piața națională și europeană în domeniul procesării maselor plastice. Cu o experiență de aproape **70 de ani** în procesarea polietilenei, polipropilenei, PVC-ului și polistirenului, Grupul Romcarbon este cel mai important producător de ambalaje din plastic din România și unul dintre cei mai mari angajatori din județul Buzău. De asemenea, Grupul Romcarbon este unul dintre cei mai importanți reciclatori de deșeuri din plastic, cu o capacitate anuală de reciclare de cca. **15.000 tone**, activând în acest domeniu încă din anul 2012.

Romcarbon S.A.

Compania mamă a Grupului Romcarbon este Romcarbon S.A. care activează în principal în domeniul procesării maselor plastice, deservind cu precădere sectorul alimentar și pe cel agricol, prin ambalajele din plastic pe care le produce. În cadrul Romcarbon, în anul 2012, am înființat o nouă direcție de dezvoltare în domeniul reciclării maselor plastice și a producției de materii prime și compounduri virgine și reciclate.

Gama de fabricație a Romcarbon este diversificată, cuprinzând produse procesate din materiale plastice, filtre și elemente filtrante, echipamente individuale de protecție a căilor respiratorii, cărbune activ necesar în industria alimentară, chimică și farmaceutică, și, ca sector distinct,

reciclarea deșeurilor din material plastic, regranulare și fabricarea compoundurilor.

În anul 2021, Romcarbon a desfășurat activitățile principale în cele **șapte** centre de profit:

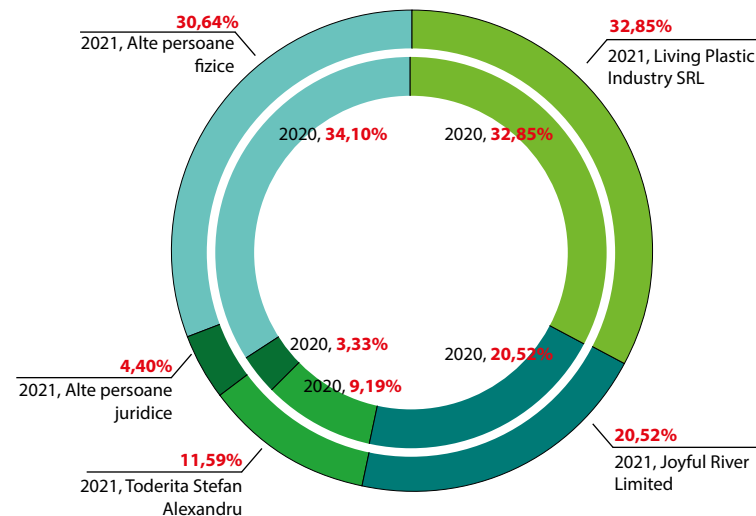
1. Sectorul Filtre în care se produc filtre de aer, ulei și combustibil pentru autoturisme, autocamioane și tractoare, echipamente feroviare și instalații industriale.

2. Sectorul Echipamente individuale de protecție a căilor respiratorii care produce echipamente individuale de protecție a căilor respiratorii – măști, cartușe filtrante - pentru industria chimică, industria minieră, de apărare, pentru apărare civilă și echipamente de protecție colectivă. **Atelierul Cărbune Activ** produce cărbune activ praf și granulat -semifabricat necesar pentru echipamentele de protecție, precum și cărbune folosit în industria petrolieră, alimentară, chimică și farmaceutică.

3. Sectorul Polietilenă în care se realizează ambalaje din polietilenă de diferite tipo-dimensiuni (pungi, huse- prin extrudare, imprimare, sudare), folii de uz general, folii solarii, folii termocontractabile, iar din 2019 s-au adăugat în gama noastră de fabricație ambalaje (pungi) din material biodegradabil și biocompostabile.



Structura Acționariatului Romcarbon S.A.



Informații despre compania Romcarbon

	2020	2021
Operațiuni	1	1
Vânzări nete (RON)	181.146.472	264.737.646
Profit (RON)	869.104	-1.447.458
Capital propriu (RON)	138.212.543	134.144.881
Datorii (RON)	93.141.638	109.341.416

> **4. Sectorul Țevi PVC** care are ca activitate producția de țevi – semifabricate pentru consum intern. Sectorul Suportți PVC în care se realizează suportți presatți din PVC cu utilizare în domeniul indicatoarelor rutiere.

5. Sectorul Polistiren Expandat în care se realizează, prin extrudare și termoformare, caserole pentru industria alimentară și produse pentru construcții sub formă de plăci și role.

6. Sectorul Polipropilenă în care se realizează prelucrate din polipropilenă: saci țesuți lamițați sau nelamițați, în diferite tipodimensiuni pentru ambalare produse agricole și industriale.

7. Sectorul de reciclare în care se tratează deșeurile de mase plastice prin separarea fracțiilor reciclabile, măcinarea, extrudarea, filtrarea fracțiilor separate. Produsele finite ale acestui centru sunt materiale plastice sub formă de măcinătură sau granule, compoundinguri și materiale compozite.

Produsele principale realizate și comercializate de Romcarbon



Ambalaje din polipropilenă (rafie)

Romcarbon este lider pe piața din România pentru saci mici din polipropilenă. Portofoliul de produse cuprinde saci lamițați, nelamițați, dublați cu polietilena, saci cu valvă, țesătură polipropilenă, bandă polipropilenă.

Sacii sunt destinați ambalării produselor pulverulente sau granulare, cu capacitate de înglobare a 5-50 kg, precum zahăr, orez, făină, cereale, sare, azotați, îngrășăminte, var, ciment, nutrețuri, furaje animale etc.



Folii și ambalaje din polietilena

Romcarbon este primul producător român de folie coextrusă în 3 straturi de dimensiuni mari, cuprinse între 2 - 12 m lățime. Gama de produse cuprinde folie basic, folie de uz general din polietilena, folie pentru construcții, folie pentru solarii, folie și huse termocontractabile imprimate, folie transparentă pentru germinația plantelor, saci menajeri și pentru alte destinații, pungi.

În anul 2019, societatea a început producția de **ambalaje biodegradabile și biocompostabile**.



Ambalaje și materiale de construcție din polistiren expandat

Romcarbon produce caserole din polistiren expandat – clasice sau absorbante, acestea fiind utilizate pentru ambalarea cărnii și preparatelor din carne, fructelor, legumelor, produselor de panificație.

Pentru domeniul construcțiilor producem materiale de izolație, sub forma de plăci și role din XPS.

Sectoarele principale deservite



Agricultură



Industria Chimică



Industria Alimentară



Alimentație Publică



Industria Reciclării



Construcții



> **Produsele principale realizate și comercializate de Romcarbon**



Filtre auto și industriale

ROMCARBON a început producția de filtre în anul 1962, fiind unul dintre primii producători de filtre auto din România.

Gama de produse cuprinde atât filtre auto (de aer, de ulei, de combustibil, de cabină), cât și filtre industriale (pentru utilaje agricole, nave maritime, compresoare etc).



Echipamente individuale de protecție a căilor respiratorii

Romcarbon este **unicul producător** de echipamente individuale de protecție a căilor respiratorii din România.

Portofoliul de produse cuprinde următoarele categorii: aparate izolante, cartușe filtrante, echipamente pentru protecție civilă și de uz militar, măști integrale, semi-măști, echipamente pentru utilizare specială, accesorii.



Compound-uri plastice și polimeri regenerați

Gama de produse este gândită astfel încât să cuprindă compuși standard și produse personalizate deopotrivă, ambele bazate pe polimeri primari cu aditie de talc, fibră de sticlă, elastomeri, dar și alte materiale în funcție de aplicația finală a produsului.

Compound-uri plastice din polipropilenă/ poliamidă ranforsată cu filer mineral, fibră de sticlă natur sau color. Compound-uri bazate pe alte tipuri de polimeri, „tailor made” conform solicitărilor clienților: cu ignifuganți, aditivi, stabilizator UV etc. Materialele plastice regenerate sunt obținute prin prelucrarea deșeurilor din plastic post consum și post industrial.



Suportți trafic rutier din PVC

Produsul se execută din PVC reciclat și se folosește pentru susținerea indicatoarelor rutiere temporare, balize pentru marcarea sau delimitarea zonelor de drum în lucru sau alte delimitări, ca de exemplu parcări.

Sectoarele principale deservite

 **Industria auto**

 **Industria Chimică**

 **Industria maselor plastice**

 **Construcții**

 **Industria feroviara**

 **Industria miniera**

 **Industria auto**



Certificări Romcarbon



Sistemul de Management Integrat calitate și mediu, este certificat în conformitate cu standardele **ISO 9001:2015, ISO 14001:2015 și ISO 45001:2018**.

ISO 45001:2018 este implementat pentru întreaga companie și certificat pentru sectorul Echipamente individuale de protecție a căilor respiratorii.

Ambalajele din Polietilenă, Polistiren și Polipropilenă produse de Romcarbon, se aliniază cerințelor de reglementare naționale și UE în domeniul siguranței alimentului, compatibilitatea cu produsele alimentare fiind atestată de rezultatele obținute în laboratoare acreditate.

Mai mult, sacii din Polipropilenă sunt certificați de către **LABORDATA-Germania** cu privire la transportul substanțelor periculoase. Filtrele produse de Romcarbon sunt certificate de către **AFER și RAR**.



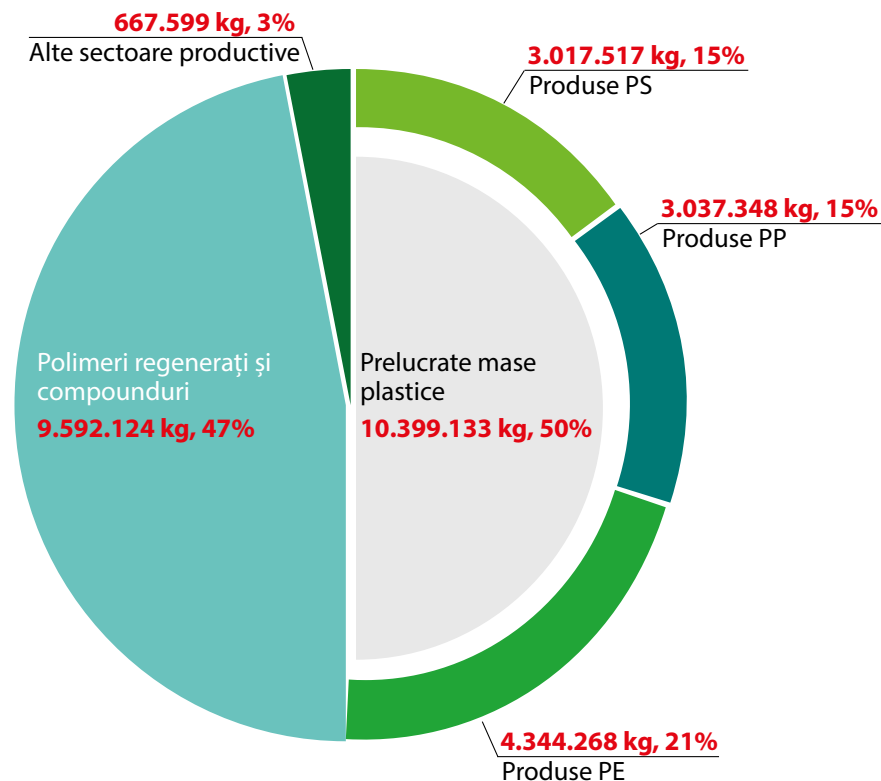
EuCertPlast

În 2021, Divizia de Compounduri Mase Plastice a fost certificată **EuCertPlast**. Certificarea are la bază standardul european EN 15343:2007.

Această certificare oferă furnizorilor și clienților societății asigurarea că materialele plastice pre și post-consum procesate sunt tratate conform celor mai bune practici și cu respect față de mediu. Obținerea certificării EuCertPlast permite societății să îndeplinească cerințele Directivei REACH și contribuie la aplicarea celor mai bune practici privind trasabilitatea materialelor plastice reciclate (de-a lungul întregului proces de reciclare și a lanțului de aprovizionare) și privind calitatea conținutului reciclat în produsul final.

EuCertPlast are ca obiectiv încurajarea procesului de reciclare eco-friendly a materialelor plastice, prin standardizarea acestuia și caută să sporească transparența industriei europene a materialelor plastice, stabilind cele mai bune practici de reciclare și comercializare.

Cantități vandute (în kilograme) în 2021



Livingjumbo Industry S.A.

Compania Livingjumbo și-a început în anul 2002 activitatea de procesare a maselor plastice în domeniul ambalajelor din polipropilenă, constând în producția de ambalaje flexibile (tip big-bag). În cursul anilor, compania și-a mărit constant capacitatea, cantitativ și sortimental, iar în anul 2016 a deschis un nou sector de producție, cel al foliilor/tăvițelor din folie rigidă PET și al filmelor barieră multistrat destinate ambalării produselor alimentare. Principalii acționari sunt Romcarbon S.A. (99,86%) și Living Plastic Industry S.R.L (0,14%).

Sectoarele de activitate sunt următoarele:

1. Procesare Polipropilenă: extrudare fir, țesere și confecționare ambalaje, produsele vândute fiind: containere flexibile (tip big-bag) în diverse variante constructive, pentru ambalare produse în vrac până la 2.000 kg, țesătura, ața, șnur, chingă. Sacii tip big bags din polipropilenă, cunoscuți ca „FIBCs”, „bulk bags”, „jumbo bags”, sunt definiți ca și containere mari construite din corpuri executate din țesătură flexibilă cu scopul transportului și depozitării mărfurilor vrac.

Fabricați în mod uzual din țesătură PP laminată sau nelaminată, sacii tip big bags sunt executați din țesături cu structuri, densități greutăți diferite, în funcție de capacitatea de încărcare și factorul de siguranță al containerului. Big bags-urile din polipropilenă sunt proiectați pentru a fi ridicați de partea de sus folosind dispozitive special atașate: chingi (mânere)

din polipropilenă.

Acești saci au o gamă largă de aplicații practice pentru ambalarea unor produse diverse: aliaje de fier, produse chimice, praf de piatră, nisip, pietriș, ciment, alimente (zahăr, sare, făină, dextroză, amidon, aditivi), ceramică, argilă, var (nestins), cauciuc, negru de fum, produse agricole (semințe, grâu, porumb, fasole boabe), minereuri etc.

Sacii big bags sunt ușor de reciclat, ajutând în acest fel la protejarea mediului, iar popularitatea acestor saci se datorează și reducerii costurilor cu manipularea, reducerii potențialelor pierderi la client, precum și compatibilității cu transportul cu camioane sau containere.

2. Procesare PET: extrudare și termoformare. Produsele PET vândute sunt foliile rigide pentru termoformare, laminate și nelaminate, și tăvițele pentru ambalare în atmosferă modificată, transparente și în diverse culori.

Pentru a deservi o piață în ascensiune rapidă, Livingjumbo a creat brandul **LivingFresh** care are în portofoliu următoarele categorii de produse:

LIVING FORM: gama de caserole din PET pentru carne și filme FFS (form-fill-seal). Gama de caserole din PET pentru carne este perfectă pentru a deservi piața, în plină expansiune, a produselor proaspete. Caserolele sunt realizate prin procedee eficiente, care combină rezistența mecanică și flexibilitatea, pentru a oferi soluția unui ambalaj superior. Tehnologia



de ultimă oră permite obținerea unor ambalaje cu proprietăți excelente în concordanță cu respectarea cerințelor privind protejarea mediului.

LIVING FLEX: Gama de filme multistrat pentru sigilare, flowpack și termoformare flexibilă. **LIVING FLEX este primul brand autohton de folie coextrusă în 9 straturi pentru ambalajele speciale.** Straturile multiple îmbunătățesc rezistența mecanică a ambalajelor și permit multiple combinații de materiale care merită o gamă largă de aplicații. **Bariera EVOH** oferă protecție optimă împotriva gazelor și prelungește semnificativ durata de viață a produsului ambalat.

LIVING flex

LIVING form

LIVING fresh

Certificări Livingjumbo



La nivelul Livingjumbo este implementată și menținută certificarea Sistemului de Management Integrat calitate și mediu, în conformitate cu standardele **ISO 9001:2001** și **ISO 14001-2015**.

Sectorul Polipropilenă este certificat pentru siguranța alimentului prin implementarea standardului **ISO 22000-2018**.

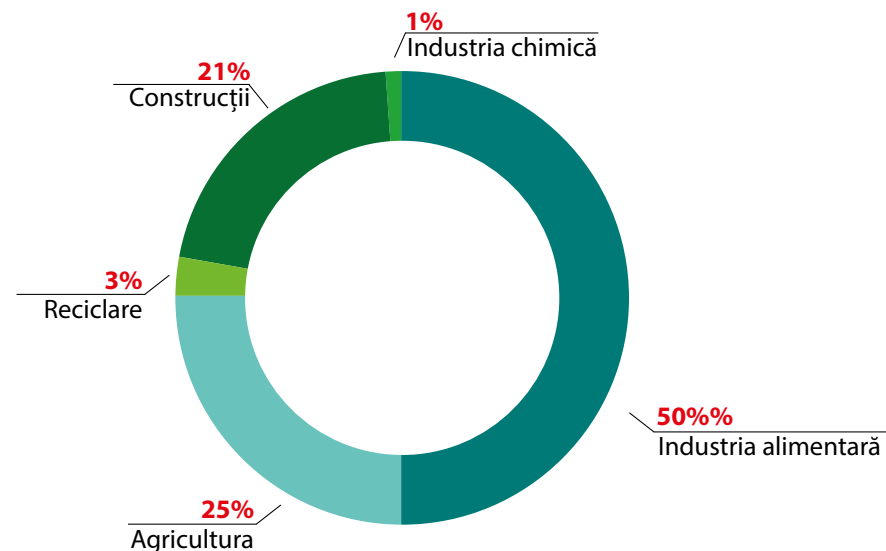
Mai mult, anumite tipuri de saci mari din Polipropilenă sunt certificate de către LABORDATA-Germania cu privire la sarcina de lucru și factorul de siguranță.

Din anul 2016, Sectorul PET deține certificarea **BRC Packaging and Packaging materials issue 6**. Această certificare atestă calitatea, conformitatea legală și siguranța produselor alimentare și a celor care vin în contact cu alimentele prin aplicarea sistemelor mixte de management al calității produsului, HACCP și de bune practici de fabricare (GMP - Good Manufacturing Practices).

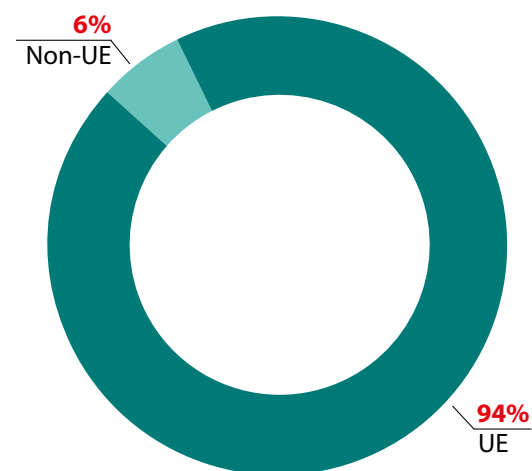
Informații despre compania Livingjumbo

	2020	2021
Operațiuni	1	1
Vânzări nete (RON)	110.666.945	133.415.291
Profit (RON)	538.251	-2.319.221
Capital propriu (RON)	658.755	-1.660.466
Datorii (RON)	63.095.869	76.238.390

Sectoare Deservite în 2021 în funcție de valoarea vânzărilor



Vânzări de produse finite în 2021 în funcție de valoarea vânzărilor



Sustenabilitatea în cadrul Grupului Romcarbon

În calitate de producător de produse din plastic, suntem conștienți de impactul pe care activitățile și produsele noastre îl pot avea asupra mediului. Plasticul este un material important în economie și în viața de zi cu zi. Cu toate acestea, poate avea efecte negative grave asupra mediului și sănătății umane. Din acest motiv, suntem pe deplin implicați în identificarea celor mai bune soluții care ne pot ajuta să ne reducem impactul negativ asupra mediului și asupra oamenilor.

Managementul executiv de la toate nivelurile are responsabilități clare și este implicat permanent în gestionarea cât mai eficientă a tuturor resurselor de care dispunem, indiferent că este vorba de resurse financiare, umane sau materiale. Astfel, este un obiectiv permanent pentru managementul Grupului acela de a menține consumul de resurse la un nivel care să asigure sustenabilitatea activităților societății pe termen lung.

Totodată, managementul este în permanență în căutarea unor modalități de reducere a consumului de resurse finite, de reducere a impactului activității asupra mediului și de înglobarea în produsele realizate a unor resurse din surse regenerabile.

Încă din 2005, am fost printre promotorii economiei circulare în România, ca fondator al Green-Group, care, pe

parcursul anilor, a devenit cel mai mare reciclator integrat din Sud-Estul Europei.

În anul 2012, Romcarbon a deschis o nouă direcție de dezvoltare în domeniul reciclării maselor plastice și producției de compounduri virgine și reciclate. Am dezvoltat și perfecționat procesul de transformare a deșeurilor de polietilenă, polipropilenă, polistiren, PVC, ABS etc, preluate de la colectori sau utilizatori primari, în materii prime regranulate.

În anul 2021, am reușit să preluăm din piață și să procesăm peste 12.000 tone de deșeuri, la acestea adăugându-se procesarea deșeurilor proprii. De asemenea, am livrat în România și pe piața internațională peste 9.500 tone material regranulat și compounduri, cu 32% peste cantitatea livrată în 2020, clienții noștri făcând parte din domeniile auto (Romcarbon este furnizor agreat pentru producători auto din România și din Europa), construcții, producători de produse din materiale plastice etc.

Anul acesta, în cadrul acestui raport se regăsesc și informațiile privind Strategia de Sustenabilitate a Grupului Romcarbon pentru perioada 2022-2030 care reprezintă angajamentul nostru de a contribui la un **VIITOR SUSTENABIL**. În fiecare an în cadrul raportului de sustenabilitate vom raporta progresele înregistrate în implementarea acesteia.

Strategia noastră de sustenabilitate 2022-2030

Misiunea Grupului Romcarbon este să livreze ambalaje din plastic eco-eficiente pentru a deservi diferite domenii de activitate industrială și agricolă și de a închide cercul prin reciclarea deșeurilor din plastic rezultate, transformându-le în materii prime secundare.

Prin valorile noastre, onestitate, implicare, inovație și competență, ne angajăm să lucrăm pentru un VIITOR SUSTENABIL.



Dialogul cu părțile interesate

În ceea ce privește consultarea cu părțile interesate, la nivelul Grupului Romcarbon au loc consultări periodice cu reprezentanții angajaților, organizate cel puțin o dată la doi ani cu ocazia negocierii Contractului Colectiv de Muncă la nivel de societate, ocazii cu care se dezbate teme de interes comun în vederea îmbunătățirii performanței angajaților, a relațiilor de muncă, a mediului de lucru, a măsurilor de protecție a angajaților etc.

De asemenea, Grupul Romcarbon, fiind un mare angajator în Municipiul și în județul Buzău, este periodic invitat la consultări cu autoritățile publice, pe diferite teme de interes general, social și/sau economic.

Reprezentanții Grupului participă în diverse comitete și comisii organizate la nivelul autorităților locale, cum ar fi Comitetul Județean pentru Situații de Urgență, Comisia pentru tranziția la economia circulară, buget, finanțe, agricultură, turism și relații internaționale din Primăria Buzău etc.

Există, de asemenea, ocazional consultări privind aspectele legate de piața de capital, inițiativa aparținând autorităților de reglementare în domeniu, ASF și BVB. Conferințele organizate de societate pentru prezentarea/dezbaterea rezultatelor financiare sunt de asemenea ocazii cu care acționarii și investitorii sunt invitați să își exprime punctul de vedere cu privire la performanțele societății și ale Grupului, intrând în dialog cu managementul nostru.

Ca membri ai unor ONG-uri și Asociații Profesionale (ARIR, ASAPLAST, ARMD, etc.) avem deschise canale de consultare cu membrii acestor organizații, care fie activează în același profil industrial fie au puncte comune de interes.

Identificarea aspectelor materiale de sustenabilitate

Pentru realizarea strategiei de sustenabilitate și pentru a stabili conținutul acestui raport am realizat o analiză complexă de materialitate care ne-a permis să identificăm acele aspecte de sustenabilitate asupra cărora trebuie să ne concentrăm pentru a putea răspunde așteptărilor părților noastre interesate, dar și pentru a proteja afacerea noastră de acele riscuri de sustenabilitate care ne pot afecta dezvoltarea și poziția pe piață.

O etapă importantă în desfășurarea acestei analize a fost identificarea și prioritizarea părților interesate. Acest lucru ne a permis să stabilim categoriile de părți interesate care sunt influențate de afacerea noastră și care ne influențează cel mai mult activitățile.

Principalele Categoriile de Părți Interesate ale Grupului Romcarbon



Angajați



Furnizori



Instituții financiare



Asociații / Rețele



Mass-media



Autorități centrale și locale



Competitori & companii similare



Organisme de certificare & reglementare



Participanți la piața de capital



Comunitatea locală



Clienți



Organizații de educație, știință & cercetare



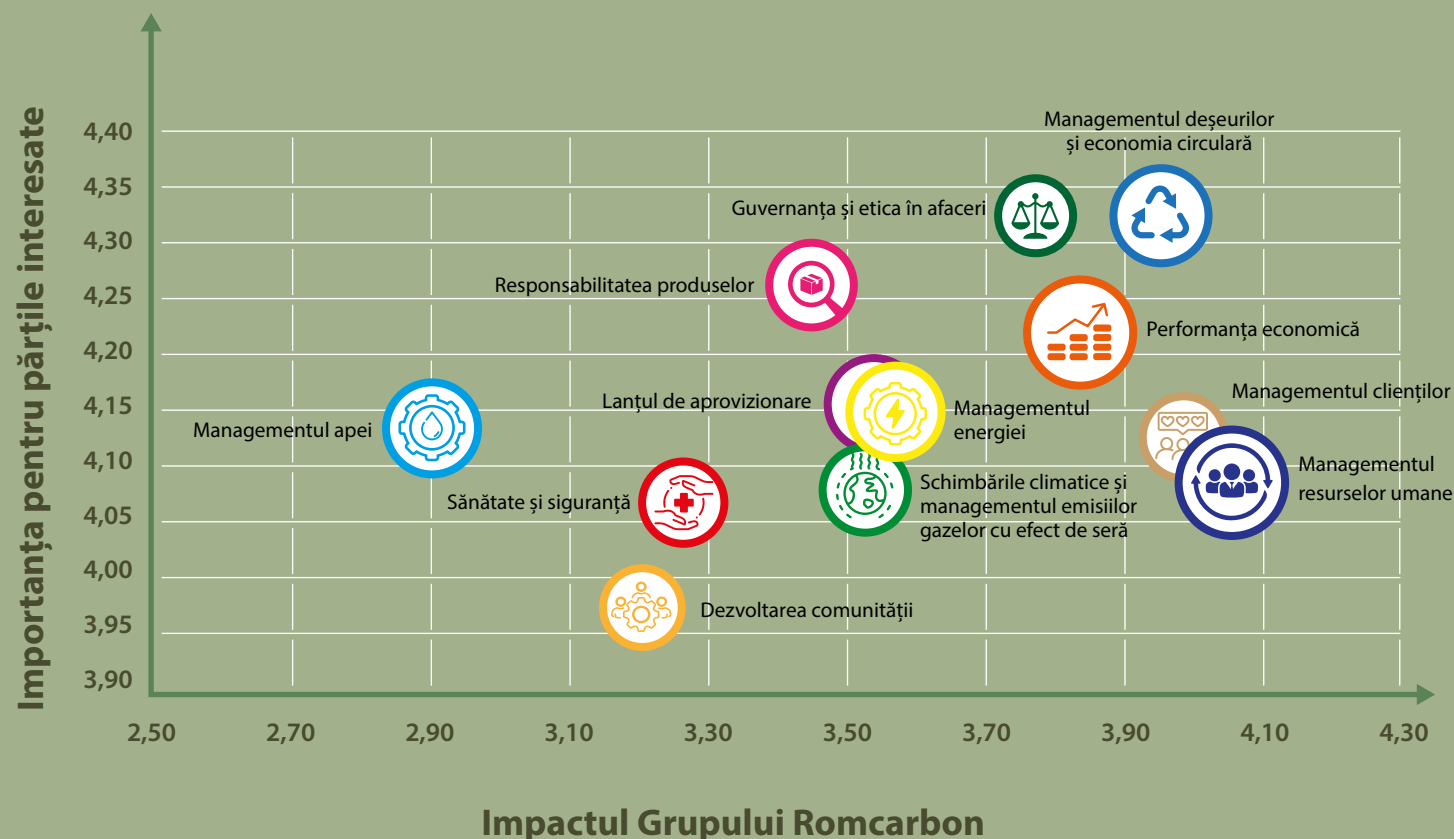
Analiza de materialitate a avut la bază și rezultatele unui studiu realizat pentru a înțelege care sunt trendurile de sustenabilitate la nivelul sectorului nostru de activitate. În acest sens, am analizat competitorii noștri și liderii de sustenabilitate la nivel internațional. În plus, am analizat și cele mai importante standarde internaționale și liniile directoare în domeniu.

Această activitate ne-a ajutat să structurăm temele de discuție pentru desfășurarea procesului de consultare cu părțile interesate în vederea identificării nivelului de prioritate a aspectelor considerate mai importante de părțile interesate în relația cu Grupul Romcarbon.

Procesul de consultare s-a desfășurat printr-un chestionar on-line și a implicat mai mult de 400 de părți interesate, respectând principiile standardelor GRI și ale Standardului AA1000 de angajare a părților interesate.

Pentru a ne alinia și la ultimele modificări propuse de Standardele GRI în cea ce privește analiza de materialitate, dar și la recomandările propuse de „Ghidul privind raportarea informațiilor nefinanciare” publicat de Comisia Europeană, am analizat impactul extern pe care îl avem prin activitățile proprii și impactul factorilor de sustenabilitate asupra afacerii noastre.

Matricea de materialitate Grupului Romcarbon



*Aspectele de sustenabilitate care pot avea capacitatea de a influența Grupul Romcarbon sunt prezentate sub forma de bubble chart.



A hand is shown from the bottom right, holding a small, stylized tree. The tree's trunk is a piece of brown paper, and its canopy is made of crumpled green paper. The background is a soft-focus green bokeh, suggesting a natural outdoor setting. The text "O Afacere Onestă" is overlaid in white on the green paper canopy. A red horizontal bar is positioned to the right of the text.

O Afacere Onestă



Guvernanța și Etica în Afaceri

Guvernanța Corporativă

Întrucât compania mamă a Grupului, Romcarbon, este o companie listată la BVB din 2008, am stabilit un sistem unitar și puternic de guvernanță corporativă care ne permite să performăm cu respectarea legii și să creăm valoare pentru toți acționarii noștri. Astfel, la nivelul companiei am implementat „Regulamentul de Guvernanță Corporativă” care reglementează toate aspectele legate de guvernanța companiei: principalele structuri, atribuții și responsabilități etc. De asemenea, am aderat la Codul de Guvernanță Corporativă al Bursei de Valori București adoptat de Consiliul BVB în 2015. Mai multe informații legate de stadiul de implementare a acestui cod pot fi găsite în Raportul Anual pentru anul 2021 (https://www.romcarbon.com/wp-content/uploads/2022/04/ROCE-Raport-anual-2021_RO.pdf).

Adunarea Generală a Acționarilor

Adunarea Generală a Acționarilor este organul de conducere al companiei și decide asupra activității acesteia, asigură politica ei economică și comercială. Adunările generale sunt convocate de către Consiliul de Administrație. Adunarea Generală Ordinară a Acționarilor are loc cel puțin o dată pe an, în termen de 4 luni de la încheierea exercițiului financiar, pentru a examina situațiile financiare pentru anul precedent și pentru a stabili programul de activitate și bugetul de venituri și cheltuieli

pentru anul în curs. Adunarea Generală a Acționarilor se întrunește la sediul societății sau în alte locuri din Buzău, cu indicarea exactă a acestora.

Consiliul de Administrație

În conformitate cu statutul societății, Consiliul de Administrație este alcătuit din trei membri, aleși sau numiți de Adunarea Generală Ordinară a Acționarilor, prin vot secret, pentru o perioadă de patru ani, cu posibilitatea de a fi realeși. Alegerea administratorilor se face dintre candidații pentru posturile de administrator nominalizați de către membrii actuali ai Consiliului de Administrație sau de către acționari.

În procesul de nominalizare a administratorilor sunt luate în considerare experiența și calificările personale ale acestora. Sunt incompatibile cu calitatea de membru al Consiliului de Administrație persoanele care, potrivit legii, sunt incapabile sau au fost condamnate pentru gestiune frauduloasă, abuz de încredere, fals, înșelăciune, delapidare, sperjur, dare sau luare de mită, precum și pentru alte infracțiuni.

Membrii Consiliului de Administrație au obligația de a-și exercita mandatul cu prudență și diligență, cu loialitate și în interesul societății.



Obiective

Asigurarea unei bune guvernanțe corporative în cadrul Grupului și îmbunătățirea cadrului de gestionare a ESG.

Ținte



Cel puțin **1 program de instruire privind aspectele legate de etică**, anticorupție, respectarea drepturilor omului, diversitate și egalitate de șanse implementat anual pentru toți angajații.

100% dintre angajați instruiți cu privire la sistemul pentru depunerea reclamațiilor și avertizărilor.

Publicarea pe paginile web ale celor două societăți (Romcarbon și Livingjumbo) de informații despre canalul pentru depunerea reclamațiilor și avertizărilor.

Înființarea **unui Comitet/Serviciu de Sustenabilitate** până în 2025.



➤ Consiliul de Administrație este prezidat de un președinte ales de membrii Consiliului de Administrație pentru un mandat care nu poate depăși durata mandatului de administrator. Consiliul de administrație se întrunește la sediul societății sau în alte locuri, lunar și ori de câte ori este necesar, la convocarea președintelui, la cererea motivată a cel puțin 2 dintre membrii săi sau a Directorului General, președintele fiind obligat să participe la o astfel de ședință convocată la astfel de cereri. În anul 2021, Consiliul de administrație s-a întrunit în 14 de ședințe.

Consiliul de administrație este responsabil pentru realizarea unei autoevaluări a structurii și performanței sale și pentru evaluarea independenței membrilor neexecutivi ai Consiliului de administrație.

Comitetul de audit

Pe lângă Consiliul de Administrație, sistemul de guvernare corporativă al societății este consolidat de Comitetul de Audit, care este compus din doi membri numiți de Consiliul de Administrație.

Comitetul de Audit este responsabil de efectuarea unei evaluări anuale a sistemului de control intern, luând în considerare eficiența și domeniul de aplicare a funcției de audit intern, a gestionării riscurilor și a raportării controlului intern către comitetul de audit din cadrul Consiliului, precum și capacitatea de reacție și eficiența conducerii în soluționarea deficiențelor sau a punctelor slabe ale sistemului de control intern, identificate și prezentate Consiliului

prin intermediul rapoartelor relevante. Comitetul de audit trebuie să reconsidere conflictul de interese în tranzacțiile organizației și ale filialelor sale cu părțile interesate.

Comitetul de Audit este responsabil de revizuirea Declarației de guvernare corporativă din Raportul anual privind riscurile și controlul intern, precum și de evaluarea guvernării corporative și de monitorizarea aplicării standardelor legale și a standardelor de audit intern general acceptate.

Conducerea companiei

Conducerea companiei este delegată de către Consiliul de Administrație Directorului General, care este responsabil pentru realizarea tuturor măsurilor corespunzătoare conducerii Societății, în cadrul obiectului de activitate al Societății și în conformitate cu competențele exclusive acordate de Lege sau de Actul Constitutiv, de Consiliul de Administrație sau de Adunarea Generală a Acționarilor.

Directorul General este numit sau revocat din funcție de către Consiliul de Administrație, care va stabili și remunerația acestuia, precum și atribuțiile, responsabilitățile și puterile acestuia, atribuțiile de reprezentare a Societății putând fi delegate de către Directorul General al Societății către o terță persoană numai cu acordul prealabil scris al Consiliului de Administrație.

Componența Consiliului de Administrație Romcarbon S.A.

Numele membrului	Executiv / Neexecutiv	Independent (Da/Nu)	Gen	Rol
Huang, Liang Neng	Executiv	Nu	Masculin	Președinte CA, Director General
Wey Jiann Shyang	Neexecutiv	Da	Masculin	Vicepreședinte
Toderiță Ștefan-Alexandru	Neexecutiv	Nu	Masculin	Membru

Componența Conducerii Romcarbon S.A.

Numele	Gen	Rol
Huang, Liang Neng	Masculin	Președinte CA, Director General
Mănăila Carmen	Feminin	Director general adjunct pentru operațiuni administrative
Dobrotă Cristinel	Masculin	Director general adjunct pentru dezvoltare
Crețu Victor	Masculin	Manager Centru Profit Polipropilenă
Constantinescu Gabriel	Masculin	Manager Centru Profit Filtre, EIP și Cărbune Activ
Ungureanu Ion	Masculin	Manager Centru Profit Polistiren expandat
Titi Mihai	Masculin	Director Tehnic
Zăinescu Viorica Ioana	Feminin	Director Financiar



Managementul Riscului

La nivelul companiei, este implementat un sistem de management al riscului în conformitate cu standardul **SR EN ISO 31010 - Managementul riscului**.

Cu ajutorul tehnicilor de evaluare au fost identificate și analizate riscurile în toate departamentele funcționale din cadrul organizației. Au fost emise registre de riscuri pentru fiecare departament funcțional, un registru de riscuri pentru întreaga organizație și un Plan de acțiune pentru a face față riscurilor. Factorii de risc includ aspecte generale, cum ar fi potențiala instabilitate politică, riscurile de instabilitate temporară a cadrului legislativ, riscurile legate de instabilitatea cursului de schimb valutar și a ratelor inflației, precum și riscurile legate de piața de capital și de lichiditatea acesteia, dar și riscuri de sustenabilitate.

Romcarbon abordează riscurile cu responsabilitate, în conformitate cu strategia sa pe termen lung. Gestionarea responsabilă a riscurilor capătă o importanță din ce în ce mai mare, având în vedere prelungirea incertitudinilor la nivel economic și financiar și manifestarea predominantă a volatilității pieței. Viziunea strategică a managementului riscului este stabilită de Consiliul de Administrație și este implementată prin acțiuni politice la nivelul conducerii executive a societății.

Activitatea de control și administrare a riscurilor este asigurată printr-o serie de structuri specifice, reglementate de prevederile specifice pieței de capital, de

actul constitutiv, de Contractul Colectiv de Muncă și de structura organizatorică, după cum urmează: auditor financiar, auditor intern, configurația structurii organizatorice și funcționale.

Mai multe informații privind riscurile de sustenabilitate identificate în cadrul analizei de materialitate sunt prezentate la secțiunea „**Indicatorii de Sustenabilitate**”.

Etica în afaceri

Toate acțiunile noastre, în calitate de lider în sectorul nostru de activitate, sunt ghidate de setul de principii, valori și reguli de conduită stabilite în „Codul de etică profesională și conduită în afaceri”. Toate acestea reprezintă o referință în activitățile pe care le îndeplinesc administratorii, conducerea executivă și angajații din cadrul tuturor departamentelor.

Codul este un pilon al fundamentelor noastre de etică în afaceri și reglementează procesul decizional și abordarea operațională a Grupului și a forței noastre de muncă în interesul părților interesate. Prin intermediul codului dorim să promovăm responsabilitatea socială, cultura calității care contribuie la obținerea unor performanțe superioare și reprezintă o modalitate de a rezolva problemele privind etica în afaceri. Acesta urmărește să prevină apariția unor acte ilegale și ilicite care pot apărea în cursul activităților noastre.

La nivelul companiei sunt implementate măsuri specifice pentru a ne asigura că toți angajații cunosc Codul de etică



profesională și conduită în afaceri și că aderă la acesta. În toate companiile în care ROMCARBON S.A. deține acțiuni, se depun eforturi susținute pentru a se asigura că sunt adoptate standardele noastre etice sau politice echivalente.

De asemenea, solicităm ca toți furnizorii, contractorii, distribuitorii, partenerii cu care avem contracte sau care sunt sponsorizați sau susținuți de noi, precum și alte părți interesate să acționeze în conformitate cu acest Cod. Codul de etică și conduită în afaceri este disponibil atât în limba română cât și în limba engleză fiind publicat pentru consultare de către clienți, furnizori, contractori, agenți, intermediari, competitori, factori politici și guvernamentali, comunități locale,

organizații neguvernamentale etc. pe website-ul companiei: <https://www.romcarbon.com/wp-content/uploads/2021/01/ROCE-2019-Codul-de-etica-in-afaceri.pdf>.

Un alt instrument foarte important care ne ghidează și care face parte din politicile noastre interne este Regulamentul Intern. Acest regulament definește normele ce guvernează desfășurarea relațiilor de muncă, regulile de funcționare a societății din punct de vedere al aspectelor profesionale și disciplinare, constituie un mijloc de comunicare între societate ca angajator și angajați și stabilește normele de disciplină a angajaților, precum și măsurile/mijloacele de protecție a acestora.

Valori și Principii

Legalitate: respectăm regulile, regulamentele și legea, inclusiv cerințele legislative, codurile industriilor de profil și standardele organizaționale privind activitățile noastre de afaceri.

Competență: căutăm permanent excelența în toate aspectele și ne străduim constant să ne sporim nivelul de competență și de încredere prin furnizarea de produse și servicii fiabile.

Obiectivitate: ne străduim permanent să luăm în considerare efectul resimțit de toate părțile interesate în urma acțiunilor noastre, din perspectiva afacerilor, domeniului social, mediului și sănătății. Încercăm să ne atingem obiectivele de afaceri într-un mod care să provoace cât mai puține prejudicii și cât mai mult bine în tot lanțul nostru valoric, în comunitățile noastre, în societate și în mediu în general.

Responsabilitatea personală și socială: ne asumăm responsabilitatea pentru impactul activităților noastre și avem în vedere nevoile și așteptările tuturor părților interesate interne și externe. Suntem onești în toate comunicările și acțiunile și suntem convinși ca onestitatea este piatra de temelie a încrederii reciproce, pe care construim și protejăm buna reputație și moralitatea companiei.

Profesionalism: recunoaștem și acceptăm răspunderea corporativă și personală pentru calitatea etică a acțiunilor și operațiunilor noastre.

Nu în ultimul rând Regulamentul Intern al societății include principii privind asigurarea egalității de șanse, combaterea discriminării, protejarea demnității persoanelor și a maternității la locurile de muncă.

Regulamentul Intern, precum și alte norme interne de conduită sunt prelucrate periodic în cadrul unor instruiți programate care se încheie cu semnarea procesului verbal de instruire atât pentru angajații în funcție cât și pentru persoanele nou angajate.

Consiliere pe probleme de etică

Mecanismele pentru asigurarea consilierii în ceea ce privește aplicarea principiilor de etică precum și a normelor de conduită, inclusiv pentru conformarea cu dispozițiile legale sunt internalizate. În cadrul companiei, sunt prevăzute mai multe structuri specializate cum sunt Biroul juridic, Serviciul de Resurse Umane, Serviciul Intern de Prevenire și Protecție&Mediu, Serviciul Privat pentru Situații de urgență, Biroul Managementul Calității și Mediului, care, după caz, fie individual fie în colaborare, analizează și emit opinii consultative adresate managementului societății în diverse situații ce implică aplicarea principiilor de etică, precum și a normelor de conduită, respectiv de conformare cu dispozițiile legale.

De asemenea, Regulamentul Intern include norme de conduită privind sesizarea/raportarea situațiilor de comportament neetic sau ilegal sau care afectează integritatea organizațională.

Raportarea problemelor sau a preocupărilor ne ajută să protejăm cultura de integritate și etică, reputația și sănătatea financiară a

companiei noastre și a partenerilor noștri de afaceri și, în cele din urmă, protejează locurile de muncă ale angajaților și bunăstarea comunităților noastre.

Anticorupția

Romcarbon nu tolerează corupția sub nici o formă (inclusiv mita, plățile pentru a facilita anumite servicii, sprijinul bănesc, șantajul, abuzul de putere în interes personal, utilizarea necorespunzătoare a puterilor conferite, primirea sau oferirea cadouri cu intenția de a influența), indiferent dacă aceasta are loc în sectorul public sau privat și indiferent de mărimea acesteia. Ne menținem acest punct de vedere, chiar dacă angajamentele noastre față de această politică plasează compania într-o poziție de afaceri necompetitivă sau dacă exprimarea împotriva acestor activități duce la pierderi în afaceri. În întregul nostru lanț valoric, inclusiv în ceea ce privește implicarea în comunitate, organizații caritabile și sponsorizări, suntem dedicați unei politici de toleranță zero în ceea ce privește corupția și mita. Frauda, inclusiv falsificarea înregistrărilor de informații financiare sau nefinanciare, spălarea banilor și tranzacțiile cu informații privilegiate sunt interzise. Romcarbon luptă împotriva fraudei și nu tolerează practicile frauduloase. Pentru a proteja valorile, activele și reputația companiei, fiecare dintre noi este personal responsabil să acționeze cu bună credință, în conformitate cu normele și reglementările relevante și să fie atent la orice indiciu de fraudă. Chiar și ignorarea suspiciunii de fraudă poate duce la răspunderea companiei și a persoanei.



Conflictul de interese

Romcarbon fiind o societate ale cărei instrumente financiare sunt tranzacționate pe piața reglementată Administrată de BVB, respectă Codul de Governanță corporativă al BVB și a adoptat în propriul Cod de Governanță Corporativă norme privind gestionarea conflictului de interese. Astfel, membrii Consiliului de Administrație al Romcarbon depun la preluarea mandatului Declarația de interese.

De asemenea, în baza normelor de conduită privind gestionarea conflictelor de interese, fiecare membru al Consiliului de Administrație va evita orice conflict de interese direct sau indirect cu organizația sau cu orice filială controlată de aceasta. Fiecare administrator are obligația de a informa Consiliul de Administrație asupra conflictelor de interese intervenite, situație în care se va abține de la dezbaterile și votul asupra chestiunilor respective.

De asemenea, este interzis oricărei persoane care deține informații privilegiate:

- să utilizeze aceste informații pentru achiziționarea sau înstrăinarea sau intenția de achiziționare sau înstrăinare, pe cont propriu sau în numele unei terțe părți, direct sau indirect, a instrumentelor financiare la care se referă aceste informații;
- să recomande unor terți să efectueze tranzacții cu valori mobiliare deținute de societate, în cazul în care deține informații în acest sens;

- să divulge informații interne în alt scop decât cel care intră în sfera sarcinilor și îndatoririlor sale;
- să difuzeze informații în orice mod care creează sau poate crea o impresie falsă sau greșită;
- să adopte un comportament care creează o impresie falsă sau greșită cu privire la cererea, oferta, prețul sau valoarea investițiilor;
- să se angajeze în activități de manipulare a pieței.

Aceste obligații se aplică oricărei persoane care deține informații privilegiate în circumstanțe în care aceste persoane știu sau ar trebui să știe că aceste informații sunt sensibile.

Nu sunt înregistrate situații în care membrii CA să dețină funcții similare în cadrul Consiliilor de Administrație ale unor furnizori ai societății ori în cadrul structurilor corporatiste de conducere ale altor părți interesate.



Politica de remunerare

În anul 2021, Romcarbon a adoptat Politica de Remunerare care are la bază următoarele obiective:

- contribuirea la sustenabilitatea societății pe termen lung;
- menținerea competitivității societății pe piața muncii;
- asigurarea condițiilor adecvate pentru atragerea de manageri/angajați cu aptitudini necesare și utile îndeplinirii scopului societății.
- crearea unui nivel satisfăcător de retenție a managerilor/angajaților;
- susținerea/facilitarea implementării/dezvoltării cu succes a strategiei societății pe termen scurt, mediu și lung;

- asigurarea instrumentelor pentru a recompensa performanța/realizările excepționale.

De asemenea, Politica de Remunerare respecta următoarele principii:

- **Principiul adecvării remunerării la profilul de activitate al companiei** potrivit căruia Politica de remunerare a societății este concepută pentru a corespunde principiilor aplicate în administrarea/conducerea activităților societății, respectiv prudență, diligență, dezvoltare solidă/sustenabilă și gestionarea eficace a riscurilor, fără a se încuraja asumarea de riscuri incompatibile cu profilul de activitate, cu regulile interne sau cu Actul Constitutiv ale societății.

- **Principiul proporționalității remunerării**, potrivit căruia Politica de remunerare este elaborată pentru a respecta prevederile legislației muncii și cele agreeate prin contractul colectiv de muncă aplicabil la nivel de societate, care va respecta, întotdeauna, principiile de remunerare stabilite prin reglementările legale în materia recompensării muncii, într-un mod adecvat dimensiunii sale, organizării interne, respectiv naturii și complexității activităților sale.
- **Principiile privind recuperarea remunerației (componentei) variabile de tip ajustare (malus) și de tip restituire (claw – back)**, potrivit căruia societatea are dreptul, și nu obligația, ca în anumite situații să poată recupera remunerația

(componentă) variabilă, deja atribuită.

Politica de Remunerare stabilește modul în care este stabilită remunerația pentru membrii Consiliului de Administrație, pentru Directorul General, pentru directori generali adjuncți/manageri și pentru personalul societății.

Structurile interne care au responsabilități în stabilirea remunerațiilor sunt Consiliul de Administrație și Serviciul de Resurse Umane.

Mai multe informații privind Politica de Remunerare pot și accesate la următorul link: https://www.romcarbon.com/wp-content/uploads/2021/04/ROCE_Politica-de-remunerare_RO.pdf



Lanțul de aprovizionare

La nivel de Grup, suntem conștienți de faptul că modul în care gestionăm lanțul de aprovizionare poate influența atât performanța noastră financiară cât și performanța de sustenabilitate. Cu un lanț de aprovizionare care include, la nivel de Grup, peste 1.500 de furnizori în 2021, am stabilit un sistem de management al furnizorilor care ne permite să optimizăm întregul proces de achiziții, rezultând un impact pozitiv de-a lungul lanțului nostru de aprovizionare.

Diversitatea produselor fabricate de Grupul Romcarbon se transpune într-o diversitate de furnizori și articole achiziționate. În principal, majoritatea furnizorilor sunt producători ai mărfurilor achiziționate. Achizițiile prin intermediari sunt făcute numai în situații specifice și pentru anumite materiale, când condițiile din piață nu oferă alternativă.

Materiile prime principale pe care le achiziționăm sunt polimerii – polipropilenă, polietilenă, polistiren, PET – și deșeurile plastice. Polimerii sunt utilizați pentru activitatea desfășurată în cadrul sectorului de prelucrare materiale plastice. În ultimii ani, domeniul nostru de activitate a fost influențat de politica de exploatare a capacitaților de producție și de disponibilitate în piață, adoptate de marii producători de polimeri. În acest sens, am luat toate măsurile necesare pentru a reduce efectele negative asupra performanței noastre. Deșeurile din plastic

pe care le achiziționăm sunt utilizate pentru activitatea desfășurată în cadrul sectorului de reciclare.

În 2021, la nivel de Grup am achiziționat peste 8.000 tone de polipropilenă, 5.000 tone de polietilenă, 3.000 tone de polistiren, 4.000 tone de PET și peste 12.000 tone de deșeuri. În plus am achiziționat și alte materii prime (aditivi, filler, coloranți, cerneluri și diluanți, reperi de cauciuc și metalice etc.), materiale pentru ambalare (cutii și tuburi din carton, folii, paleți, bandă, etichete etc.), materiale auxiliare și consumabile pentru producție și celelalte departamente (materiale de laborator, echipament de lucru și de protecție pentru angajați, birotica etc.), piese de schimb, combustibil pentru mijloacele de transport intern.



Obiective

Ținte

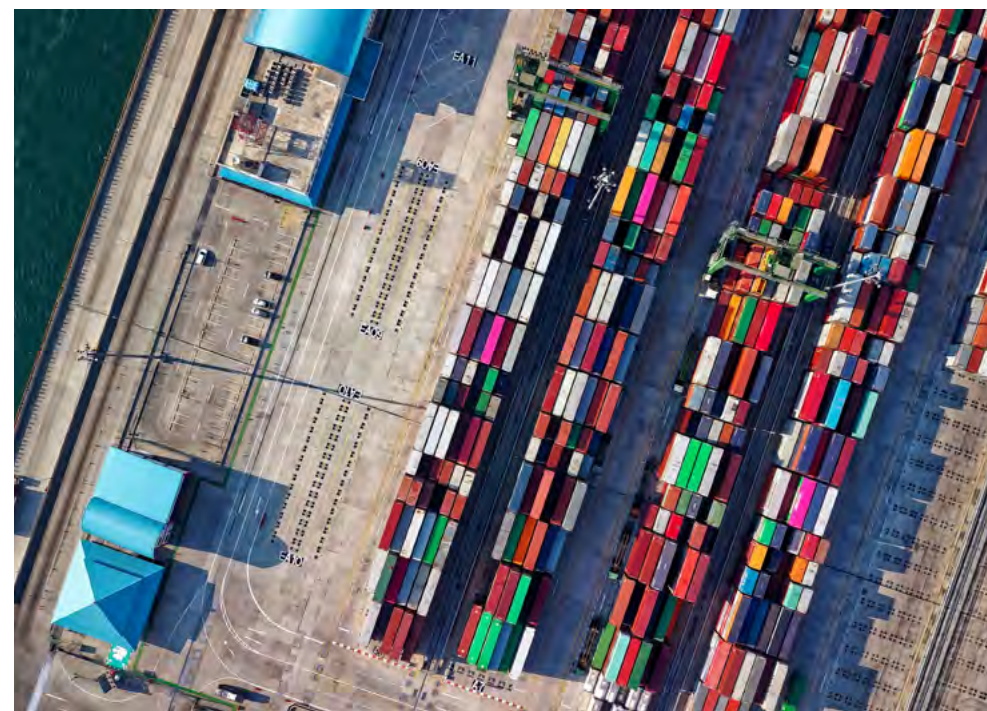


Asigurarea unei bune guvernante corporative în cadrul Grupului și îmbunătățirea cadrului de gestionare a ESG.

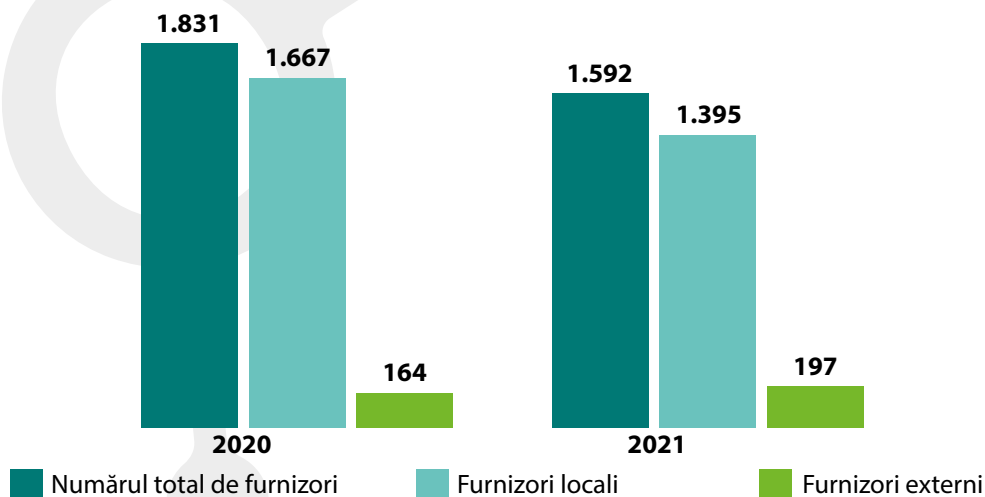
100% dintre furnizorii noștri relevanți (cu o cifra de afaceri > 50.000 euro/an) să adere la Codul de Etică și Conduită pentru Furnizori până în 2024.

Aprovizionarea din surse sustenabile

100% dintre furnizorii noștri relevanți (cu o cifra de afaceri > 50.000 euro/an) evaluați din perspectiva impactului asupra mediului până în 2025.



Lanțul de aprovizionare al Grupului Romcarbon



Dificultăți și modificări în lanțul de aprovizionare

Anul 2021 a fost plin de provocări atât în privința disponibilității materiilor prime și materialelor necesare activității noastre, cât și cu privire la prețurile de achiziție. A fost un an de creștere continuă a prețurilor materiilor prime de baza, pe fondul efectelor valorilor pandemice, a disponibilității cantitative reduse, a dificultăților și blocajelor în transportul internațional.

Pe fondul disponibilității tot mai reduse - numărul de forțe majore declarate pe rând sau concomitent de producătorii de polimeri (Polipropilenă și , mai ales , Polietilenă) în anul 2021, nu are comparație cu niciunul din anii din

urmă - prețurile au crescut la niveluri nemaintalnite anterior, schimbând efectiv nivelul de referință. În scurt timp, în lunile aprilie - mai 2021 s-a ajuns la dublarea prețurilor pentru toți polimerii folosiți. Chiar dacă în lunile de vară prețurile au cunoscut o ușoară reducere, finalul anului 2021 a găsit prețurile polimerilor peste nivelul lui Octombrie 2020 (moment în care a început acest proces de majorare continuă) cu 79% în cazul PP, cu 99% în cazul PE, cu 106% în cazul GPPS și cu 110% în cazul HIPS.

Similar, materiile prime auxiliare, coloranții, filler-ul, ambalajele din carton și lemn s.a. au urmat aceeași tendință de majorare a prețului, pe fondul disponibilității fiind tot mai limitate. În Livingjumbo, în sectorul PET, reducerea disponibilului, transformată

în unele cazuri în lipsa materialului în piață , le-a permis producătorilor și distribuitorilor să crească prețurile într-un ritm haotic sub motto-ul „ia sau lasă”.

Totul a culminat cu dispariția anumitor produse de bază necesare producției noastre, care au fost cumpărate în întregime din piața din Asia sau SUA. În condițiile în care a trebuit să ne adaptăm la schimbările drastice din piață , am folosit orice oportunitate pentru a ne asigura necesarul de materii prime, chiar dacă oferta din piață s-a redus. Am menținut relații strânse cu furnizorii de baza, care ne-au putut asigura cantități și termene de livrare sigure. Pentru materiile prime de baza și materialele sensibile, am majorat stocurile de siguranță, pentru a evita orice risc de blocare a producției în condițiile impredictibilității pieței.

Numărul furnizorilor de la care am achiziționat în 2021 s-a redus față de anul 2020 cu 15% în Romcarbon și cu 7% în Livingjumbo, fiind schimbări și în repartitia furnizorilor pe intern și extern. Astfel, în Romcarbon, numărul furnizorilor externi a crescut cu 23%, în timp ce pentru furnizorii interni, numărul s-a redus cu 19%. În Livingjumbo a fost aceeași tendință de reducere a numărului furnizorilor interni (-10%) și de creștere a numărului furnizorilor externi (+13%).

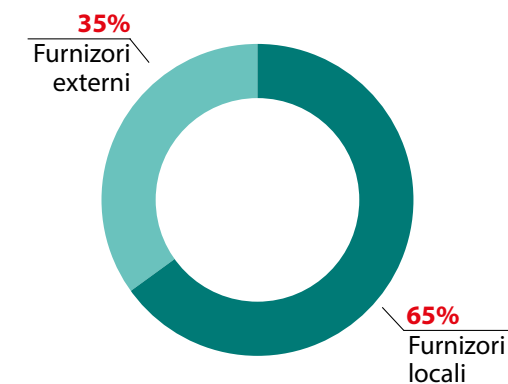
Lanțul nostru de aprovizionare include și furnizori de servicii care contribuie la buna desfășurare a activităților noastre. În principal, colaborăm cu furnizori de servicii pentru reparații și mentenanța, verificări și inspecții reglementate, analize de

laborator etc., iar o categorie aparte este cea a furnizorilor de utilități. În 2021, la nivelul Romcarbon , achizițiile realizate au reprezentat 86% produse, 7% servicii și 7% utilități (față de anul 2020: 80% produse, 10% servicii și 10% utilități). La nivelul Livingjumbo, achizițiile realizate în 2021 au reprezentat 90% produse, 6% servicii și 4% utilități (față de anul 2020: 86% produse, 8% servicii și 6% utilități).

Furnizori locali

În principal, la nivel de Grup colaborăm cu furnizori locali (în anul 2021, 88% din număr total furnizori în Romcarbon S.A. și 87% în Livingjumbo Industry S.A.). Achizițiile externe sunt necesare pentru anumite materii prime și pentru piese de schimb, pentru care nu sunt disponibile surse la nivelul local.

Proporția cheltuielilor cu furnizorii locali și externi în 2021 pentru Grupul Romcarbon



Politici și proceduri la nivelul lanțului de aprovizionare

Politica și procedurile de aprovizionare ale societăților din Grupul Romcarbon sunt reglementate de standardele de calitate (SR EN ISO 9001), mediu (SR EN ISO 14001) și sănătate și securitate în muncă (ISO 45000: 2018), acestea impunând condițiile generale pentru evaluarea tuturor furnizorilor, asigurarea calității produselor și serviciilor achiziționate, încadrarea produselor și serviciilor în reglementările legale și în standarde, siguranța acestora în utilizare pentru angajați, clienți, mediul înconjurător.

La nivelul Romcarbon și Livingjumbo, structurile responsabile cu derularea activității de achiziții sunt Serviciul Achiziții-Logistică și Biroul Import-Export. Aceste structuri asigură aprovizionarea tuturor materialelor necesare activității companiilor. Activitățile de achiziție sunt realizate în acord cu proceduri specifice, conform cărora orice achiziție se face pe baza necesarului de aprovizionare transmis de sectoarele de producție și/ sau alte departamente, aprobat la nivel de șef secție/șef departament și Manager Centru de Profit. Transmiterea necesarului de aprovizionare este făcută numai după verificarea stocurilor, în corelație cu activitatea de producție planificată, cu nivelul stocurilor de siguranță, cu informațiile transmise de Serviciul Achiziții-Logistică cu privire la disponibilitatea materialelor în piață și evoluția prețurilor. Stocurile de siguranță sunt dimensionate și actualizate de câte ori este necesar, pentru a evita riscul oricărei opriri în producție,

urmărind să nu se blocheze inutil resurse financiare. Inițierea, aprobarea și transmiterea necesarelor de aprovizionare este făcută prin sistemul ERP al companiei, asigurând vizibilitatea și posibilitatea verificărilor în timp real.

Agenții de achiziții transmit cereri de oferta către furnizorii acceptați, informând departamentele implicate asupra ofertelor primite și analizând împreună cu acestea aspecte tehnice, de preț, de termene de livrare și orice alt element necesar în luarea unei decizii. Pentru produsele noi sau alternative ale materialelor existente analiza tehnico-financiară este dublată de teste în producție.

În urmă deciziei de achiziție, se lansează comanda către furnizor, acest document fiind, de asemenea, inițiat și aprobat în sistemul ERP. Este implementată o matrice a aprobării/semnării comenzilor, în funcție de departament, produs, valoare, fiind implicate responsabilitățile până la nivel de management de vârf. Agenții de achiziții urmăresc apoi confirmarea de comandă, livrarea, recepția mărfii, încheind ciclul achiziției prin înregistrarea în același sistem ERP. În cadrul companiei funcționează și Biroul Transporturi, care organizează în sistem externalizat transportul atât pentru materialele achiziționate în condiție de livrare (ex works/FCA), dar și pentru livrările noastre de produse către clienți. Se urmărește continuu eficientizarea transporturilor, livrarea la timp și asigurarea ca marfa ajunge în bune condiții la destinație fiind criteriile de bază în selecția transportatorilor.



Evaluarea furnizorilor

Furnizorii cu care dorim să stabilim o relație de afaceri sunt evaluați pe baza unui chestionar, analiză care are în vedere informațiile generale, domeniul de activitate, capacitatea, datele financiare, certificările de sistem și/sau de produse, autorizările, acreditările, certificările impuse de legislația, informațiile despre sistemul de management al calității, al mediului, al sănătății și securității în muncă, informațiile despre documentele furnizate pentru produsele livrate (Declarații de conformitate/Declarație food contact și Certificat de garanție, după caz; Certificat de conformitate CE; Fise tehnice/specificații ale produselor; Instrucțiuni de depozitare, manipulare, transport,

utilizare a produselor; Buletine de analiză/Rapoarte de încercare); informațiile privind respectarea cerințelor legale privind protecția mediului, sănătatea și securitatea în muncă și drepturile omului; modul de evaluare a reclamațiilor și rapoartelor asupra neconformităților constatate. Furnizorii selectați sunt introduși în „Lista furnizorilor acceptați”. Evaluarea se face pentru fiecare nou furnizor, iar anual, furnizorii acceptați sunt reevaluați, luând în considerare și criteriile legate de preț, încadrarea în termenele de livrare, respectarea calității produselor, răspunsul la eventuale reclamații, termen de plată, modul de comunicare. **În anul 2021, au fost evaluați 355 de furnizori.**

Codul de etică și conduită al furnizorilor Romcarbon

Pentru a ne asigura că valorile și principiile de etică care stau la baza activităților noastre sunt împărtășite de furnizorii cu care avem relații de afaceri, am realizat Codul de Etică și Conduită a furnizorilor.

Ca reflectare a Codul de Etică și Conduită al Romcarbon, dispozițiile acestui cod expun cerințele și așteptările minime, care nu sunt negociabile, în ceea ce îi privește pe furnizorii de bunuri și servicii, subcontractorii, consultanții, actuali sau viitori cu care lucrăm. Ne așteptăm de la furnizori să înțeleagă, să împărtășească și să respecte principiile acestui cod care guvernează etica comercială. Codul de etică și conduită a furnizorilor poate fi accesat la acest link: <https://www.romcarbon.com/wp-content/uploads/2022/06/CODUL-DE-ETICA-SI-CONDUITA-AL-FURNIZORILOR-CODE-OF-ETHICS-AND-CONDUCT-OF-SUPPLIERS.pdf>

Materialele utilizate pentru producerea și ambalarea produselor și serviciilor

Materialele utilizate (t)	2020	2021
Romcarbon	24.202	27.367
Livingjumbo	13.457	14.174
Total	37.659	41.541

Proporția cheltuielilor cu furnizorii locali și externi

Proporția cheltuielilor		2020	2021
Romcarbon	Furnizori locali	71,00%	72,00%
	Furnizori externi	29,00%	28,00%
Livingjumbo	Furnizori locali	73,00%	76,00%
	Furnizori externi	27,00%	24,00%

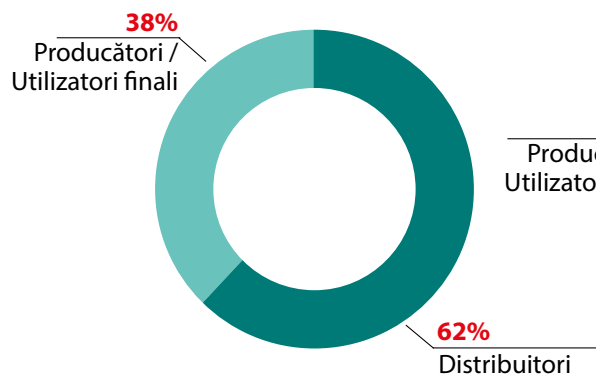


Managementul Clienților

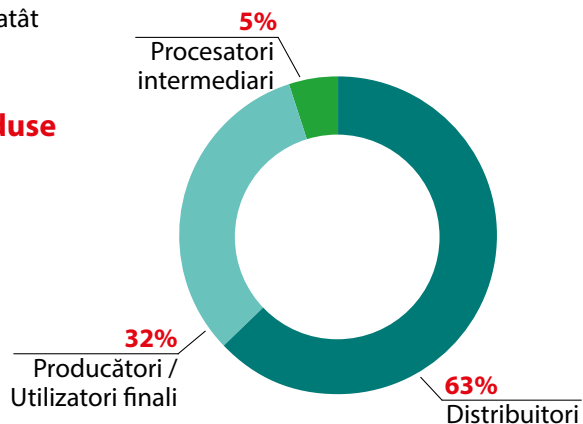
Produsele noastre sunt concepute și realizate ținând cont de nevoile clienților noștri, astfel încât să reușim să avem un impact pozitiv asupra diferitelor sectoare de activitate. Prețuim în mod deosebit relația de încredere pe care am reușit să o stabilim cu clienții noștri. În acest sens încercăm să îmbunătățim în mod continuu procesele prin care ne realizăm produsele. Acest lucru ne permite să avem un nivel de satisfacție a clienților ridicat.

La nivelul Grupului Romcarbon, clienții sunt în cea mai mare parte persoane juridice, dar o parte din vânzări sunt direcționate și către persoane fizice, atât direct, cât și prin distribuitori.

Top 20 în total vânzări produse finite Romcarbon



Top 20 în total vânzări produse finite Livingjumbo



Obiectiv

Furnizarea continuă a calității și siguranței pentru client

Ținta

Asigurarea unui nivel de satisfacție a clienților relevanți de peste 85%.



Politici și proceduri pentru gestionarea relației cu clienții

În cadrul Romcarbon și Livingjumbo este implementată o procedură care stabilește principiile, metodele de verificare și metodele de înregistrare a activității întreprinse privitoare la: planificarea și vânzarea produselor; procesul de livrare a produsului finit prin care se asigură conformitatea cu condițiile de livrare specificate în comandă/contract; evaluarea satisfacției clientului care constă în atribuțiile și responsabilitățile, modul de determinare, măsurarea și evaluarea satisfacției clienților pentru înțelegerea necesităților și așteptărilor lor.

Relația cu clienții este gestionată de Biroul de vânzări (echipele de vânzări ale fiecărui Centru de Profit), care este și responsabil cu realizarea planificării livrărilor către clienții noștri. Planificarea livrărilor depinde de cerințele specifice ale produselor vândute și modul de lucru cu clienții. În acest sens, cerințele referitoare la produs includ:

- cerințele specificate de client, inclusiv cerințele referitoare la activitățile de livrare și post –livrare;
- cerințele nespecificate de client, dar necesare pentru utilizarea specificată sau intenționată atunci când aceasta este cunoscută;
- cerințele legale și de reglementare aplicabile produsului (acestea includ și reglementările guvernamentale în vigoare referitoare la securitate și mediu, care se aplică la aprovizionarea, depozitarea, manipularea, reciclarea,

eliminarea sau scoaterea din uz a materialelor);

- orice alte cerințe suplimentare considerate necesare.

Cerințele referitoare la produs pot fi exprimate de către client într-o ofertă, comandă și/sau contract.

Planificarea livrărilor se poate face zilnic sau pe o perioadă determinată în funcție de specificul fiecărui sector. Planificarea realizată este transmisă și către celelalte sectoare interesate: Secția producție corespunzătoare, Depozite produse finite/ Birouri Logistica, Comercial Facturare, Serviciu Transport.

Încărcarea produselor se face numai în mijloace de transport care asigură protejarea acestora și păstrarea conform cerințelor din specificațiile tehnice. În cazul în care mijlocul de transport nu este corespunzător cerințelor, procesul de încărcare a produselor în mijlocul de transport este oprit și transportatorul este solicitat să realizeze o curățare a mijlocului de transport sau înlocuirea acestuia.

În cazul în care termenul de livrare al comenzii nu poate fi respectat din cauze tehnice sau din alte motive, Secția de producție înștiințează în scris imediat (prin e-mail) biroul vânzări/respectiv agentul de vânzări care a emis comanda cu privire la numărul de zile de întârziere și motivul întârzierii. Agentul de vânzări care a emis comanda modifică registrul electronic de comenzi.

În cazul în care termenul de livrare propus

pentru comanda internă se poate realiza doar cu amânarea altei comenzi, se precizează acest lucru în scris. În acest caz, agentul de vânzări care a emis comanda modifică termenul de livrare. Toate modificările termenului de livrare survenite ulterior lansării comenzii, din orice motiv (defecțiuni tehnice, execuția prioritare a altei comenzi) sunt imediat actualizate în Registrul de Comenzi (electronic) de către agentul de vânzări care a emis comanda și sunt anunțate către Client.

Comenzile de produse noi sau cu modificări față de cele ce se realizează uzual necesită realizarea unei analize pentru a înțelege care este cea mai bună soluție. În acest sens, Managerul de Vânzări completează o Fisa de Analiză Comandă/ Ofertă/Contract, menționându-se toate sectoarele care participă la analiza respectivei oferte / comenzi / contract (Producție, Tehnic, Serviciul intern de Prevenire, Protecție & Mediu, Juridic etc). Pentru operativitate, analiza se poate face pe hârtie și/sau electronic.

Activitățile post-livrare includ orice serviciu post vânzare pentru produs prestat ca parte a contractului cu clientul sau a comenzii. Aceasta include reciclarea, impactul asupra mediului și caracteristicile identificate ca un rezultat al cunoașterii produsului și a proceselor de fabricație.

Satisfacția clienților

Colectarea informațiilor referitoare la satisfacția clienților se efectuează permanent. Evaluarea satisfacției clienților se realizează prin utilizarea chestionarelor

de evaluare. Aceasta evaluare este de preferat să se efectueze în deplasările la clienți, pe cât posibil prin discuții cu utilizatorul final al produsului.

Nivel de satisfacție a clienților Romcarbon (%)



Nivel de satisfacție a clienților Livingjumbo (%)



Colectarea și prelucrarea răspunsurilor la întrebările chestionarelor se fac până cel târziu în data de 15 decembrie a anului în curs.

Elaborarea Raportului anual privind rezultatele evaluării satisfacției clienților se realizează utilizând:

- informațiile obținute din chestionarele completate de clienți;
- comunicarea directă cu clientul;
- datele de la client referitoare la calitatea produselor livrate;
- complimentele primite de la clienți;
- reclamatii primite de la clienți;
- daune/discounturi solicitate de clienți;
- informații legate de facturi.

Managerul de vânzări întocmește raportul referitor la satisfacția clienților, comparativ cu anii precedenți. Raportul conține și propunerile de acțiuni pentru îmbunătățirea nivelului de satisfacție al clienților. Raportul și programul de acțiuni de îmbunătățire se transmit biroului Managementul Calității și Mediului până la 31 decembrie și intră în analiză efectuată de management.

Etichetarea produselor

Produsele sunt însoțite obligatoriu de declarații de conformitate pe lot, declarații „food contact” pentru produsele utilizate ca ambalaje de uz alimentar, fișe tehnice (după caz), buletine de analiză pentru produse (la solicitarea clientului), instrucțiuni de utilizare (pentru produsele aflate în domenii reglementate respectiv: echipamente individuale de protecție a

cailor respiratorii și filtre), fișe cu date de securitate (după caz).

Declarațiile „food contact” conțin toate datele cerute de Regulamentul UE nr. 10/2011 cu modificările și completările ulterioare în ceea ce privește conținutul produsului și substanțele introduse în produs, precum și testele și analizele necesarii dovedirii datelor din declarație.

Produsele aflate în domeniile reglementate respectiv filtrele și echipamentele individuale de protecție a cailor respiratorii sunt marcate și inscripționate conform cerințelor legale cu toate datele necesare identificării stricte.

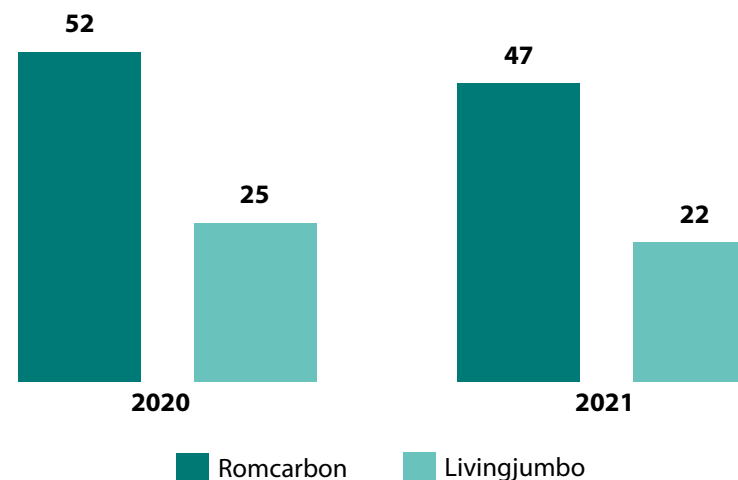
Produsele din materiale plastice sunt marcate cu simbolurile internaționale de reciclare pentru a facilita colectarea selectivă la utilizatorii finali.

100% din produsele noastre respectă cerințele de etichetare.

În anul 2021, nu am avut neconformități în ceea ce privește modul de marcare și/sau etichetare a produselor și nici în ceea ce privește documentația de însoțire. De asemenea, nu am avut neconformități în ceea ce privește comunicarea de marketing privind produsele noastre. Pe lângă programele educaționale pe care le avem pentru angajații noștri, sporim continuu gradul de conștientizare a clienților noștri cu privire la tema separării deșeurilor prin marcarea codurilor speciale de reciclare deșeuri pe fiecare din produsele noastre.



Numărul de reclamații primite



Sănătatea și siguranța clienților

Pentru sectoarele care produc ambalaje ce pot fi utilizate în industria alimentară realizăm și analizăm riscurile ce pot apărea ca urmare a prezenței amenințărilor și vulnerabilităților pentru toate materiile prime/materialele sau grupurile de materii prime/materiale, pentru a evalua riscul potențial de fraudă. Pericolele relevante pentru siguranța alimentelor sunt acele pericole care pot fi transferate direct sau indirect alimentelor prin utilizarea produselor și/sau serviciilor furnizate și astfel pot avea potențial de a determina un efect negativ asupra sănătății umane. În 2021, ca și în 2020, nu am primit reclamații privind sănătatea și siguranța clienților.

Confidențialitatea clienților

Pentru asigurarea confidențialității clienților, am implementat politici specifice privind protecția datelor cu caracter personal atât în ce privește furnizorii cât și în ce privește clienții noștri. Platforma pe care o avem implementată, Microsoft 365 Business, pune la dispoziție instrumente care ne asigură protecția și confidențialitatea datelor aflate în sistemul informatic.

În cursul anului 2021, nu am primit plângeri, reclamații sau sesizări în legătura cu confidențialitatea datelor partenerilor noștri.



Cercetare și Dezvoltare

Activitatea de cercetare și dezvoltare este realizată de Departamentul Tehnic-Investiții în colaborare cu departamentele interne implicate și cu furnizorii de servicii agreați. Principale activități desfășurate sunt următoarele:

- certificarea produselor reglementate în conformitate cu legislația națională și europeană;
- obținerea anuală a Certificatului de Sănătate pentru ambalajele din polistiren expandat necesar pentru exportul în țările extracomunitare;
- înregistrarea mărcii Romcarbon având un nou logo la EUIPO, la nivel european;
- dezvoltarea produselor și tehnologiilor noi în paralel cu dezvoltarea celor existente (ex. gama tipo-dimensională de ambalaje țesute din polipropilenă a fost extinsă cu peste 350 produse;
- achiziția de echipamente tehnologice noi în vederea creșterii productivității muncii și calității produselor (sistem de alimentare separat pentru fracțiile de polipropilena pe linia existentă de separare densimetrică, în sectorul de reciclare);
- actualizarea documentației tehnice, tehnologice și de control la produsele din sectorul de polistiren, polietilenă, reciclare materiale plastice, echipamente de protecție;
- instalarea unui sistem fotovoltaic pentru autoconsum având capacitatea instalată de 60 kW, constând în amplasarea de panouri solare pe acoperișul clădirii administrative, care va aduce o economie în costurile cu

energia și va contribui la protejarea mediului înconjurător prin reducerea emisiilor de GES;

- obținerea de fonduri europene nerambursabile în valoare de 200.000 euro pentru implementarea unui sistem inteligent de monitorizare a consumurilor energetice, cofinanțat din Fondul European prin Programul Operational Infrastructura Mare 2014 - 2020, Axa Prioritară Promovarea energiei curate și eficienței energetice în vederea susținerii unei economii cu emisii scăzute de carbon, Obiectivul specific 6.2 - Reducerea consumului de energie la nivelul consumatorilor industriali, având ca obiectiv general identificarea și implementarea de măsuri de eficiență energetică și tehnologizarea în vederea înregistrării de economii în consumul de energie și evitarea emisiilor de gaze cu efect de seră la nivelul societății.

În cursul anului 2021 au fost prelungite certificări în cadrul Sectoarelor Filtre și Echipamente individuale de protecție pentru filtre de aer, filtre de ulei, filtre locomotive, automotoare; a fost prelungit avizul tehnic pentru placi izolatoare din XPS produse în sectorul PSE, utilizate la montarea parchetului; s-a obținut certificarea EuCertPlast în sectorul de reciclare, certificare al cărei scop este recunoașterea societății Romcarbon ca un reciclator care respecta standardele impuse în domeniu. Costurile aferente activității de cercetare – dezvoltare în Romcarbon pentru anul 2021 au fost de **601.446 lei**, iar pentru anul 2022 sunt estimate la un nivel de **712.487 lei**.

Produse noi realizate în 2021

În anul 2021 s-a extins gama de filtre cu 53 repere noi din care 7 filtre industriale, 29 filtre auto, 7 filtre locomotive, 3 filtre gaze naturale, 7 filtre bacteriologice. Au fost realizate 22 rețete noi de compoundinguri din fracții de plastic reciclabile și virgine, ce au cuprins și optimizare în vederea scăderii costului și eficientizării utilizării materiilor prime. Produsele au fost trimise către beneficiari pentru testare. 5 dintre ele sunt utilizate de clienți din industria auto.

În sectorul polietilena am continuat asimilarea de produse și câștigarea de clienți noi pentru produse cu conținut de reciclat.





Inovația și Competențe pentru Mediu



Gestionarea Deșeurilor și Promovarea Economiei Circulare

Suntem conștienți ca un impact semnificativ asupra mediului care provine din activitățile noastre este strict legat de modul în care gestionăm deșeurile pe care le producem, dar și de deșeurile care se produc în aval de activitățile noastre, în special după utilizarea produselor pe care le punem pe piață. Pentru acest motiv, suntem angajați în identificarea de soluții concrete care pot contribui la îmbunătățirea performanței noastre privind gestionarea deșeurilor, dar și la reducerea impactului pe care produsele din plastic îl au asupra mediului.

În cadrul Romcarbon și Livingjumbo, gestionarea deșeurilor este un subiect extrem de important. Acest proces a atins un nivel de maturitate și este reglementat intern printr-o procedură specifică care prevede responsabilități clare pentru fiecare sector de activitate pentru colectarea, sortarea, selecția, înregistrarea și raportarea deșeurilor generate.

Din activitatea de producție Romcarbon generează în principal deșeuri tehnologice și din sortare, deșeuri de ambalaje, deșeuri ce rezultă din utilizarea stivuitoarelor, mentenanță echipamente etc. De asemenea, Romcarbon este conștientă ca este un producător de produse din plastic care vor deveni deșeuri după utilizarea lor. În acest sens, compania a stabilit și implementat mecanisme pentru a asigura reducerea deșeurilor, trasabilitatea deșeurilor în toate etapele, precum și

raportarea corectă către autorități. În plus, compania valorifică pe amplasament o bună parte a deșeurilor generate: deșeurile de ambalaje plastice, deșeurile tehnologice din plastic și deșeurile grosiere rezultate la reglarea echipamentelor sunt reciclate în cadrul sectorului Reciclare. De asemenea, reducem deșeurile de ambalaje de lemn (paleți) prin reconditionare (reparații minime) în cadrul unui atelier specific, în vederea reutilizării paletilor.

La nivelul Romcarbon, anual procesăm cantități importante de polimeri (polipropilenă, polietilenă, polistiren) – aproximativ 8.300 tone în 2021 – provenite din surse neregenerabile, transformate în cea mai mare parte în ambalaje pentru produse ale industriilor alimentare, chimice, din agricultură, construcții etc.

Obiectiv

Ținte



Îmbunătățirea performanței de mediu

Creșterea gradului de utilizare a materialelor reciclate în activitatea tradițională de prelucrare a plasticului până în anul 2030 - astfel încât sa se ajungă la **35%** din total materii prime).

Creșterea cu **15%** a producției de polimeri reciclați până în 2025.

Reducerea cantității de deșeu tehnologic generat/total cantitate producție obținută (în tone) = **2%**.

Cel puțin **2 parteneriate** stabilite pentru promovarea economiei circulare în lanțul valoric.



> Materiale de intrare reciclate utilizate în procesul de producție

Materiale de intrare reciclate	2020	2021
Romcarbon	28,00%	31,00%
Livingjumbo	30,90%	17,10%

În sectoarele proprii de prelucrare materiale plastice (ambalaje, folii, panouri), în 2021 au fost folosite peste 4.200 tone de material reciclat, sub forma de măcinături și regranulat, cantitate în creștere cu 11% față de anul anterior, înlocuind astfel materii prime virgine și economisind resurse. Producem și livrăm produse din 100% reciclat sau mix virgin-reciclat. Avem în vedere creșterea capacității de înglobare a unei cât mai mari proporții de material reciclat în produsele noastre, asigurând în același timp calitatea cerute de client și scopul utilizării.

La nivelul Romcarbon, în 2021 proporția materialelor reciclate utilizate pentru producție în sectoarele de prelucrare plastice a crescut la 31% (2020: 28%): dintr-un total de 13.843 tone materiale de bază utilizate pentru producție, 4.242 tone (2020: 3.787 tone) au fost materiale reciclate. Creșterea ponderii materialului reciclat în total materiale de bază, față de anul 2020, a fost vizibilă în toate sectoarele de producție: Sector Prelucrare Polietilena – 43,27% (2020: 38,64%); Sector Prelucrare PVC – 95,3% (2020: 94,2%); Sector Prelucrare Polistiren – 29,62% (2020:

28,45%); Sector Prelucrare Polipropilena – 1,26% (2020: 0,55%).

Preocuparea pentru înlocuirea într-o proporție cât mai mare a materiilor prime virgine cu materiale reciclate s-a intensificat, cautându-se în continuare soluții inovative pentru a crește capacitatea echipamentelor și a produselor de a îngloba material reciclat și pentru extinderea surselor de achiziționare deșeuri din plastic.

Capacitatea diferitelor sectoare de a îngloba material reciclat diferă în funcție de tipul de produse fabricate, de echipamente, dar și de disponibilitatea materialelor, în special, deșeuri, în piață. Sectorul Reciclare-Compounduri utilizează în procesul de producție deșeuri, pe care le transformă în produse intermediare de natura măcinăturilor sau regranulatului regăsite în produsele finale reciclate.

Acest sector asigură o parte din materialul reciclat necesar celorlalte sectoare, procesând deșeuri interne și achiziționate din piață, diferența de produse obținute fiind vândută în România și la extern.



➤ În Sectorul Reciclare-Compounduri, din cantitatea totală de materii prime și materiale consumate, 91% (2020: 92%) au reprezentat deșeuri, iar 6% (2020: 5%) produse reciclate.
La nivelul Livingjumbo, în 2021, pe fondul crizei generate de pandemia de SARS-COV-2, reducerea disponibilității materiilor prime, implicit reciclate, creșterea semnificativă a prețului acestora și, mai ales, limitarea și creșterea costului transportului maritim, au creat dificultăți în achizițiile de fulgi PET.

În aceste condiții, în 2021, pe total companie, proporția materialelor reciclate utilizate pentru producție a scăzut la 17,1% (2020: 30,9%): dintr-un total de 14.174 tone (2020: 13.457 tone) materiale de bază utilizate pentru producție, 2.419 tone (2020: 4.159 tone) au fost materiale reciclate.

În sectorul Prelucrare Polipropilena, ponderea materialului reciclat a rămas aproximativ constantă față de 2020 – 3,2%, diferența importantă fiind în Sectorul Prelucrare PET și filme flexibile, unde ponderea a scăzut la 26,6%. Pe parcursul anului 2021 s-au identificat soluții pentru creșterea cantităților de material reciclat achiziționat, astfel ca, începând cu trimestrul patru 2021, situația s-a îmbunătățit.

Menținem preocuparea pentru înlocuirea într-o proporție cât mai mare a materiilor prime virgine cu materiale reciclate, testând și asimilând în producție materiale de la mai mulți furnizori.



> Colaborăm cu firme de salubritate în activitatea de colectare selectivă a deșeurilor, producând și furnizându-le ambalaje specifice acestui scop. Suntem printre producătorii „Sacului galben”, asimilat ca ambalaj distribuit în gospodăriile individuale pentru colectarea selectivă a deșeurilor reciclabile. În același scop, livrăm saci din polipropilena individualizați pentru deșeuri reciclabile (hârtie, plastic, sticlă), dar și pentru deșeuri din construcții.

Din 2019 am început producția de pungi și saci din materiale biodegradabile, asigurând parte din consumul pieței interne de astfel de ambalaje. Produsele noastre sunt certificate „**OK Compost Home**” și „**OK Compost Industrial**”, conform EN 13432, de către TUV Austria.

În domeniul ambalajelor din polistiren, în anul 2021, un segment de produse a intrat sub incidența OUG nr. 6/2021, care a transpus prevederile Directivei UE 2019/94 privind reducerea impactului anumitor produse din plastic asupra mediului. Ne-am aliniat prevederilor legale, modificând structura de fabricație.

În sectorul Polipropilenă din cadrul Livingjumbo, producem saci flexibili tip „big-bags”, utilizați pentru ambalarea produselor în vrac, destinați agriculturii (ambalare cereale), industriilor chimică (în special îngrășăminte), alimentară (zahar, sare etc.), domeniului reciclării (deșeuri din construcții, deșeuri din sticlă etc.). Rezistența mare a țesăturii din care sunt produși sacii de acest tip, asigură garanția ambalării și siguranței în transport



și depozitare pentru cantități mari de produse (ambalare până la 2 tone/big bag) cu un consum mic de material. Un big-bag are, în funcție de dimensiune și model, o greutate între 1 și 3,5 kg - fiind unul din cele mai eficiente și utilizate ambalaje pentru produse în vrac la nivel mondial. În 2021 am livrat peste 3,1 milioane bucăți, în creștere cu 22.6% față de anul 2020. Structura de livrare s-a păstrat: 56 % pe piață națională și 44% la export. Un aspect foarte important este acela că deșeurile de saci, după utilizare, sunt reciclabile 100%. Tot la nivelul acestui sector, avem în studiu soluții pentru integrarea unei cantități mai mari de material reciclat, fără a afecta calitatea și rezistența firului și a țesăturii, caracteristicile de bază care conferă rezistența sacului.

În sectorul PET, producem folii rigide și tăvițe PET, precum și filme flexibile cu barieră pentru ambalare produse alimentare, asigurând un grad înalt de siguranță pentru produsele ambalate și prelungirea termenului de valabilitate la raft, condiții pentru reducerea risipei de alimente și, implicit de materiale de ambalare.

Echipamentele de producție folie PET rigida, coextrusă în trei straturi, sunt proiectate pentru a lucra preponderent, pe stratul de mijloc, cu material reciclat – fulgi și măcinătura PET – protejat de straturile exterioare din PET virgin și, pentru o parte din tăvițele termoformate din respectiva folie, de filmul de laminare (film de

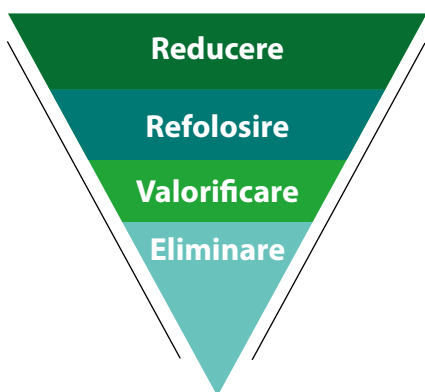
legătură pentru filmul de sigilare). În 2021 am utilizat în producție aprox. 2.300 tone de material reciclat.

Deșeurile de folie PET sunt reciclabile, inclusiv pentru cele din folie PET laminată fiind identificate soluții de reutilizare (în produse injectate sau în fibra sintetică). Într-o colaborare tripartită, lucrăm la dezvoltarea unui proiect pentru producția de tăvițe monomaterial, **100% reciclabile (APET+)**, în vederea lărgirii ariei de utilizare a produsului reciclat. De asemenea, deșeurile de film flexibil au asigurată reciclabilitatea.

Politici și proceduri pentru gestionarea deșeurilor

Sistemul de management al mediului implementat în companiile Grupului stabilește politica internă și procedurile în domeniu, în acord cu legislația în vigoare și cu viziunea noastră. De asemenea, activitatea de gestionare a deșeurilor este realizată respectând prevederile Autorizației de mediu.

Politica noastră în privința deșeurilor se transpune în ierarhizarea acțiunilor:



Monitorizarea deșeurilor în activitatea de producție este primul pas în prevenirea generării deșeurilor, cu impact important, dat fiind nivelul cantităților de materii prime prelucrate. Pregătirea acestei etape este făcută încă de la decizia de achiziționare a materiilor prime, fiind selectate acelea care se potrivesc tehnologiilor din Grupul Romcarbon, orice noua materie prima fiind testată înainte de introducerea în producția de

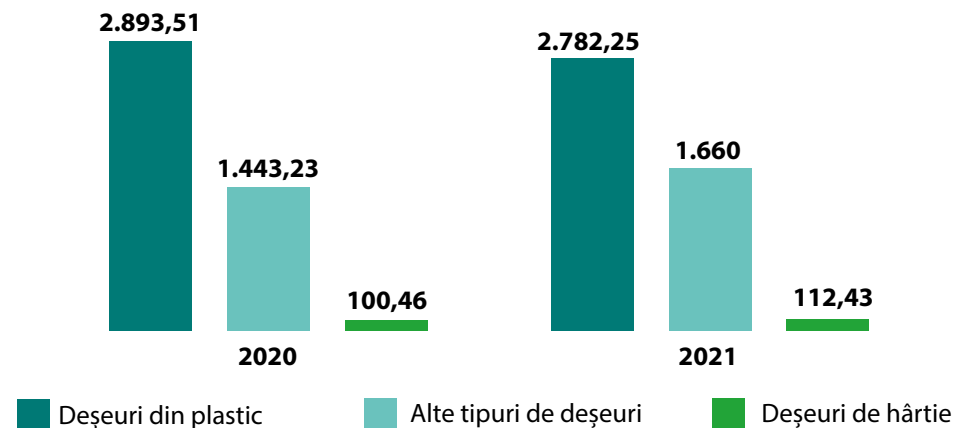
masă. Avem permanent preocuparea de a lărgi gamă de materiale folosite, pentru a avea alternative în orice situație, procesabilitatea bună, calitatea constantă și reducerea cantității de deșeu generate printr-un timp mai scurt de intrare în parametrii normali la pornirea utilajelor și/sau la schimbarea sortimentală în timpul producției, fiind criteriile de bază în alegerea utilizării respectivului material.

Se urmărește continuu organizarea producției, stabilirea comenzilor minime pe fiecare sortiment, reducerea și programarea schimbărilor sortimentale pentru a eficientiza procesul și pentru minimizarea consumurilor și deșeurilor.

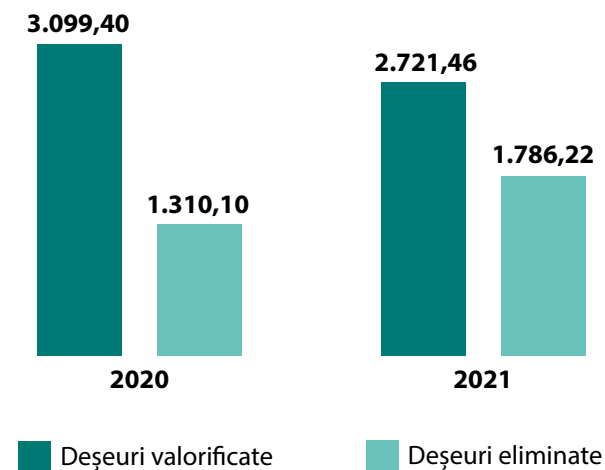
La nivelul fiecărei secții de producție, pe locuri de muncă este măsurată și înregistrată cantitatea de deșuri generate. În cazul în care cantitatea de deșuri tehnologice depășește estimările, cauzele sunt analizate și sunt identificate măsuri concrete care pot însemna intervenții asupra utilajului, modificări în rețeta, instruirii ale personalului. Ca exemplu, în anul 2021 procentul de deșeu tehnologic generat în raport cu producția obținută s-a redus față de anul 2020 cu 14% în sectorul de reciclare și cu 5% în sectorul de prelucrare polietilena (sectoare din Romcarbon).

Alături de reducerea generării de deșuri în activitatea de producție, re folosirea internă a acestora este un obiectiv de importanță specială pentru protejarea mediului și economisirea resurselor, în condițiile majorării fără precedent a prețurilor și a reducerii disponibilității materiilor prime.

Deșeurile nepericuloase generate de Grupul Romcarbon (t)



Deșeurile nepericuloase valorificate de Grupul Romcarbon (t)



În anul 2021, în Romcarbon am refolosit în sectoarele de prelucrare materiale plastice 2.283 tone de deșeuri propriu, iar în Livingjumbo 1.198 tone. Deșeurile sunt pregătite pentru refolosire (măcinare, regranulare) fie în sectoarele generatoare, fie în Sectorul Reciclare al Romcarbon.

Cantitățile de deșeuri generate și refolosite sunt puncte importante în analizele privind rezultatelor centrelor de profit, analize efectuate de management lunar, trimestrial și anual.

Pe întreaga platformă Romcarbon deșeurile sunt clasificate și raportăm instituțiilor de mediu abilitate, în acord cu legislația de mediu în vigoare, deșeurile nepericuloase și periculoase generate, valorificate și eliminate prin agenți economici autorizați. Asigurăm evidența gestiunii deșeurilor pe fiecare tip, ținem evidența cronologică a calității, naturii, originii, precum și a operațiunilor de valorificare/eliminare.

Depozitarea deșeurilor se face în locuri special amenajate pentru a nu afecta mediul, delimitate și marcate corespunzător, în condiții în care nu afectează sănătatea angajaților.

Asigurăm colectarea selectivă a deșeurilor care nu pot fi reutilizate intern, inclusiv a fracțiilor de deșeuri asimilabile celor menajere: plastic, PET, hârtie-carton, metal, sticlă, acestea fiind predate spre valorificare către companii autorizate cu care avem contracte încheiate în acest scop.

Deșeurile de materiale plastice preluate de Romcarbon din piață în vederea reciclării sunt depozitate pe categorii, pe o platformă de peste 7.000 m², special amenajată în acest scop. Respectăm regulile de trasabilitate instituite de autorități în domeniul achizițiilor și transportului deșeurilor din surse interne și externe, Romcarbon fiind înregistrat în sistemul SIATD (Sistemul Informatic de Asigurare a Trasabilității Deșeurilor).

Pentru a ne asigura că politica și procedura privind gestionarea deșeurilor sunt

respectate și implementate corespunzător, desfășurăm periodic atât auditurile interne, cât și externe. Prin auditurile interne evaluăm următoarele:

- modul în care obligațiile care rezultă din Sistemul de management integrat sunt îndeplinite din punct de vedere al conformității și a eficacității acestuia cu cerințele standardelor de referință transpuse în procedurile documentate implementate;
- dacă Sistemul de management integrat îndeplinește în continuare cerințele legale, reglementate și contractuale aplicabile;
- continuitatea controlului operațional.

Auditurile externe sunt realizate de autorității de certificare, clienți și autorități publice. Auditurile realizate de autorități de certificare sunt desfășurate de SRAC Romania pentru Romcarbon și RINA SIMTEX pentru Livingjumbo și au următoarele obiective:

- evaluarea conformității și a eficacității Sistemului de management integrat cu cerințele standardelor de referință.
- identificarea zonelor de îmbunătățire potențială a Sistemului de management integrat.

În urma auditurilor/controlor se stabilesc programe de măsuri cu acțiuni, responsabili și termene de realizare.

Transferul de responsabilitate

Pentru atingerea țintelor prevăzute de lege privind reciclarea și valorificarea deșeurilor de ambalaje introduse pe piață, Romcarbon și Livingjumbo au transferat responsabilitatea colectării și reciclării către o organizație OIREP ((Organizații ce Implementează Obligațiile privind Răspunderea Extinsă a Producătorilor)

Responsabilitatea se referă la toate tipurile de ambalaje: Plastic/PET, hârtie/carton, metal și lemn, iar, la sfârșitul fiecărui an primim raportul de îndeplinire a obiectivelor.

În acest sens, obiectivul de valorificare stabilit prin Legea 249/2015, de 60%, a fost îndeplinit prin intermediul organizațiilor care implementează răspunderea extinsă a producătorilor (OIREP).

La nivelul Romcarbon, în 2021 transferul de responsabilitate s-a făcut pentru 1.252 tone de ambalaje (2020: 1.186 tone). La nivelul Livingjumbo, în 2021 transferul de responsabilitate s-a făcut pentru 646 tone deșeuri de ambalaje (2020: 762 tone).



Managementul Energiei

Grupul Romcarbon este un mare consumator de energie electrică și, de aceea, utilizarea eficientă a energiei electrice și în general a tuturor formelor de energie, este o prioritate în procesele noastre de producție.

În procesul de producție, etapa de bază pentru aproape toate sectoarele noastre este cea de extrudare, faza cu consumul cel mai mare de energie.

Romcarbon achiziționează energie electrică de înaltă tensiune care intră în stația de 110 KV și trece prin cele două stații de transformare SR1 și SR2 (la 6 KV) spre cele 9 puncte de transformare (0,4 KV) și apoi către consumatori. O parte din energia achiziționată de Romcarbon este succesiv furnizată către Livingjumbo pentru desfășurarea activităților sale.

În 2021, consumul de energie la nivel Romcarbon a fost de 33.991 MWh la nivelul Livingjumbo a fost de 10.293 MWh. De asemenea, în cadrul Romcarbon intensitatea energetică a scăzut cu 1,5% față de anul 2020 și în cadrul Livingjumbo a scăzut cu 8% față de anul 2020.

Politici și proceduri pentru managementul energetic

Preocuparea noastră pentru eficiența energetică este transpusă într-un program de management care este analizat și

actualizat anual. Prin acest program am stabilit obiectivul privind utilizarea eficientă a energiei pe termen mediu și lung, prin incorporarea eficienței energetice atât în echipamentele existente, cât și în criteriile de selecție pentru achizițiile de echipamente noi, precum și prin respectarea reglementarilor legale emise la nivel național, privind energia.

Consumurile energetice sunt măsurate pentru fiecare centru de profit prin contoare montate în fiecare sector. Asigurarea funcționării corecte atât a aparatelor de măsură, cât și a instalațiilor energetice sunt asigurate prin contracte ferme cu furnizori de servicii acreditați.

Exploatarea, mentenanța preventivă și reparațiile pentru echipamentele energetice se fac pe bază de contract ferm cu societăți autorizate, cu respectarea specificațiilor tehnice ale instalațiilor aflate în exploatare.



Obiective

Ținte



Îmbunătățirea performanței de mediu

3% reducere a consumului cantitativ energetic specific începând cu anul 2024 ca rezultat al îmbunătățirii managementului energetic.

Obținerea minim **1.200 MWh/an** de electricitate din surse regenerabile.

Calcularea emisiilor GES directe de scop 1 până în anul 2024 și stabilirea acțiunilor și investițiilor ulterioare pentru reducerea emisiilor de GES.

Consolidarea capacităților Grupului Romcarbon de a se adapta la schimbările climatice

Identificarea și prioritizarea **riscurilor și vulnerabilităților climatice** semnificative și întărirea capacității de răspuns față de acestea.



Energia verde

Grupul Romcarbon va utiliza energie verde prin inițierea unui proiect pilot cu finalizare în primul trimestru al anului 2022, ce constă în montarea unui sistem solar fotovoltaic pentru autoconsum, cu capacitate instalată de 60 kWh, amplasat pe una din clădirile administrative. Acesta va asigura o parte din necesarul de electricitate pentru clădirea respectivă, aducând beneficii pentru mediu calculate ca echivalent anual al 34 tone CO₂, 28 tone cărbune standard sau 12 copaci plantați.

Prin planul de mentenanță pentru toate echipamentele se urmărește permanent aducerea în parametri a acestora și încadrarea în consumul specific.

În privința activității de producție, în perioada 2012-2020 au fost achiziționate linii tehnologice moderne în sectorul de reciclare deseuri, între criteriile de achiziție fiind luat în considerare implicit și consumul energetic.

De asemenea, în vederea reducerii consumurilor energetice la utilajele mari consumatoare de energie, în decursul ultimilor ani au fost luate măsuri de aducere a echipamentelor în parametri nominali concomitent cu înlocuirea

motoarelor de putere mare cu motoare de putere mică cu viteză variabilă, măsuri care au dus la economii de energie semnificative.

Pentru exploatarea eficientă a liniilor tehnologice sunt implementate programe permanente de pregătire profesională și evaluare periodică a operatorilor în vederea utilizării echipamentelor de producție la capacitate maximă cu încadrarea în consumuri.

O importantă reducere a consumului de energie electrică a fost realizată prin iluminatul local în fluxul tehnologic și pe perimetru. Iluminatul local a fost sectorizat astfel încât să fie folosit numai acolo unde

este cazul. În vederea evaluării situației energetice a societății, o dată la 4 ani, Romcarbon realizează un audit energetic pe întreg conturul energetic (cu furnizori autorizați în domeniu), cu soluții clare în economia de energie, cu monitorizarea și raportarea anuală a gradului de implementare a programelor de măsuri de reducere a consumurilor energetice.

Măsurile stabilite și monitorizate prin Programul de management sunt transmise anual către Ministerul Energiei, Direcția Eficiență Energetică, inclusiv declarația și chestionarul de analiză energetică.



Consumul de energie în cadrul Romcarbon

Categorie	UM	2020	2021
Motorină	t	69,80	75,00
Electricitate	MWh	35.847	38.695
Gaz	MWh	4.389	4.984
Electricitate vândută	MWh	9.749	9.667
Agent termic vandut	MWh	874	906
Total	MWh	30.437	33.991

¹ Factori de conversie utilizați: 1 m³ gaze = 10,8 kwh; 1 tona motorina = 1.015; 1 tep=11,63 MWh.

Consumul de energie în cadrul Livingjumbo

Categorie	UM	2020	2021
Motorină	t	16,77	15,08
Electricitate	MWh	9.571	9.474
Agent termic	MWh	576	641
Total	MWh	10.345	10.293

¹ Livingjumbo achiziționează agentul de încălzire.

² Factori de conversie utilizați: 1 tona motorina = 1.015 tep; 1 tep = 11,63 MWh

Intensitatea energetică

Intensitatea energetică	UM	2020	2021
Romcarbon	MWh electricitate consumată/tonă producție	1,33	1,31
Livingjumbo	MWh electricitate consumată/tonă producție	0,87	0,80

¹ În calcularea intensității energetice a fost luat în considerare consumul de energie electrică, întrucât cea mai mare parte a acestui consum este utilizată în producție. Celelalte utilități nu contribuie direct la realizarea producției.

Schimbările Climatice

Efectele schimbărilor climatice sunt din ce în ce mai vizibile și nu mai pot fi ignorate. Pentru acest motiv ne-am stabilit obiective clare care, pe de o parte ne vor ghida în diminuarea impactului nostru asupra mediului și pe de altă parte ne vor face mai rezilienți la riscurile fizice și de tranziție care provin din schimbările climatice. Ca producător de produse realizate din plastic, știm foarte bine care sunt efectele acestor produse asupra mediului și mai ales contribuția lor la schimbările climatice. Pentru acest motiv, suntem concentrați să creștem cantitatea de plastic reciclat pe care o folosim în realizarea produselor noastre, să scădem consumul de energiei și să reducem cantitatea de gaze cu efect de seră. Începând de anul aceasta, Grupul Romcarbon are obligativitatea publicării primelor informații privind contribuția semnificativă la unul dintre cele

șase obiective de mediu stabilite de Regulamentul nr. 852/2020 privind Taxonomia de mediu, prin raportarea informațiilor privind procentul activităților eligibile și neeligibile. Unul dintre obiectivele de mediu se referă la adaptarea la schimbările climatice. Având în vedere activitățile desfășurate de Grupul Romcarbon și informațiile care se regăsesc în secțiunea „Taxonomia UE”, în perioada următoare vom avea în vedere realizarea unei analize aprofundate care să ne permită identificarea și prioritizarea riscurilor climatice care ne pot afecta activitatea. Pe baza acestei analize vom realiza și implementa și un plan de acțiune privind gestionarea riscurilor identificate. De altfel, aceste acțiuni sunt parte integrantă a Strategiei de Sustenabilitate care ne vor ajuta la îndeplinirea obiectivului „Consolidarea capacităților Grupul Romcarbon de a se adapta la schimbările climatice”.



Managementul Apei

Reducerea consumului de apă și managementul judicios al resurselor de apă în operațiunile noastre constituie aspecte importante ale strategiei noastre de protecție a mediului. Pentru fiecare centru de profit cu consum de apă ridicat s-au stabilit măsuri de reducere a consumului.

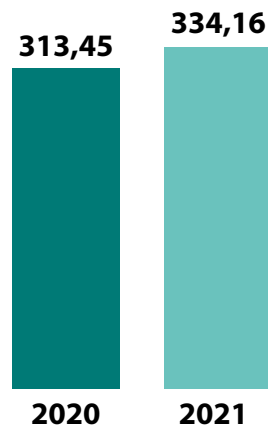
Romcarbon se alimentează cu apă din surse subterane: trei puțuri forate cu stație proprie de pompare cu un volum de 1.280 m³ anual, care transportă apă în două rezervoare subterane de beton armat cu volum de 500 m³ fiecare și un castel de apă cu un volum de 100 m³, de unde este distribuită către punctele de consum. Distribuția este realizată gravitațional și prin pompare. Înainte de intrarea în rezervoarele de stocare este prevăzută o stație de clorinare a apei, pentru care avem Autorizație sanitară de funcționare nr. 6887/13.12.2019.

Apa captată este utilizată atât pentru procesele de producție, cât și pentru consum și sanitație. În procesele de producție apa captată este utilizată în principal pentru răcire tehnologică, pentru procesul de spălare a maselor plastice în cadrul sectorului reciclare (sectorul deține stație de epurare proprie) și pentru utilizare menajeră, la grupuri sanitare, săli de mese.

Romcarbon furnizează apa necesară producției și personalului și către firmele

cu locație pe Platforma Romcarbon (inclusiv Livingjumbo) și către Liceul Tehnologic „Costin Nenițescu” Buzău. Apa furnizată către terți reprezintă circa 20% din cantitatea extrasă.

Apa captată din pânza freatică Romcarbon (ML)



Obiectiv

Ținta



Îmbunătățirea performanței de mediu

Reducerea consumului anual de apă raportată la producție obținută în procent de **2%** până în **2025**.



Apa captată Livingjumbo	UM	2020	2021
Apa din pânza freatică (furnizată de Romcarbon)	ML	6,83	6,52

Consumul de apă	UM	2020	2021
Romcarbon	ML	300,74 ¹	322,66 ²
Livingjumbo	ML	6,83 ³	6,52 ⁴

¹ Raportat la producția (produs finit) din 2020, rezultă un consum de apă de 15,28 m³/tona producție.
² Raportat la producția (produs finit) din 2021, rezultă un consum de apă de 14,55 m³/tona producție, cu 4,8% < 2020.
³ Raportat la producția (produs finit) din 2020, rezultă un consum de apă de 0,619 m³/tona producție.
⁴ Raportat la producția (produs finit) din 2021, rezultă un consum de apă de 0,547 m³/tona producție, cu 11,63% < 2020.

Politici și proceduri pentru gestionarea consumului de apă

Managementul apei este realizat în conformitate cu autorizația de gospodărire a apelor nr 118/10.09.2018 emisă de Administrația bazinală de apă Buzău-lalomița, privind alimentarea cu apă și evacuarea apelor uzate la Romcarbon S.A.

Colectarea apelor uzate pe platforma Romcarbon se realizează prin intermediul a trei rețele de canalizare:

- rețeaua de colectare apă uzată menajeră și apa tehnologică care necesită epurare;
- rețeaua de colectare apă tehnologică utilizată la răcire care nu necesită epurare;
- rețeaua de colectare a apelor pluviale.

Managementul resurselor de apă se

face pentru fiecare centru de profit în parte. Consumul de apă este contorizat și monitorizat de către Serviciul Administrativ, fiind analizat în ședințele lunare de analiză a bugetului de venituri și cheltuieli (BVC).

Urmărim permanent conștientizarea personalului propriu de necesitate a economisirii apei și utilizării strictului necesar.

La fiecare grup social sunt prezente afișe care îndeamnă la economisirea apei și modul cum risipa de apă ne poate influența în viitor.

Apele uzate

Apele uzate menajere și tehnologice, care necesită epurare și colectate pe amplasamente sunt evacuate în rețeaua de canalizare a Municipiului Buzău, în baza contractului semnat cu Compania de Apă S.A. Buzău și a Acordului de racordare.

Apele uzate rezultate de la răcirea utilajelor (care nu necesită epurare), împreună cu apele pluviale colectate de pe amplasament sunt evacuate în Râul Buzău, prin intermediul unei conducte, în baza Autorizației emise de A.N. APELE ROMANE – Administrația Bazinală de Apa Buzău-lalomița.

Livingjumbo evacuează apele uzate (menajere) către rețeaua de canalizare a Municipiului Buzău prin intermediul rețelei de canalizare internă a Romcarbon. Apele tehnologice sunt recirculate. Romcarbon ia toate măsurile pentru a respecta limitele maxime admisibile ale indicatorilor de calitate a apelor uzate, prevăzute de acte normative, autorizații, acorduri de racordare și contracte.

Pentru apele menajere și tehnologice care necesită epurare, indicatorii și limitele maxime de calitate sunt prevăzute în contractul de prestări servicii și Acordul de racordare, încheiate cu SC COMPANIA DE APA S.A. Buzău, cu respectarea NTPA 002-HG 188/2002, HG 352/2005 și Ordinul nr.31/2006. Indicatorii sunt: pH - 6.5 - 8.5 Unități pH; Materii în suspensii - 200 mg/dmc; Consum biochimic de oxigen (CBO5) - 250 mgO₂/dmc; Consum chimic de oxigen - CCO Cr - 400 mgO₂/dmc;

Amoniu - 30 mg/dmc; Fier - 5 mg/dmc; Fosfor total - 5 mg/dmc; Zinc - 1 mg/dmc; Crom total - 0.1 mg/dmc; Aluminiiu - 5 mg/dmc; Detergenți sintetici - 20 mg/dmc; Substanțe extractibile - 30 mg/dmc; Reziduu filtrat la 105 °C - 2000 mg/dmc.

Pentru apele tehnologice care nu necesita epurare și meteorice, indicatorii și limitele maxime de calitate sunt prevăzute de Autorizația de Gospodărire a Apelor emisă de A.N. APELE ROMANE – Administrația Bazinală de Apa Buzău-lalomița: Temperatură - 35 °C; pH - 6.5-8.5 Unitati pH; Materii în suspensii - 60 mg/dmc; Consum biochimic de oxigen (CBO5) - 25 mgO₂/dmc; Consum chimic de oxigen (CCO Cr) - 125 mgO₂/dmc; Produse petroliere - 5 mg/dmc; Reziduu filtrat la 105°C - 2000 mg/dmc; Amoniu - 3 mg/dmc; Detergenți - 0.5 mg/dmc.

Ceilalți indicatori de calitate a acestor ape, nenominalizați, trebuie să se încadreze în valorile limită admisibile prevăzute în NTPA-001, aprobat prin HG nr. 188/2002, modificată și completată prin HG nr. 352/2005.

Romcarbon își îndeplinește obligația de a automonitoriza calitatea apelor uzate evacuate, conform HG 188/2002 modificată și completată cu HG nr. 352/2005 și NTPA-001. Frecvența de determinare a indicatorilor de calitate a apelor uzate este trimestrială, determinarea indicatorilor de calitate realizându-se în laborator propriu sau terț.

Apele tehnologice de răcire rămân curate, nu necesită tratare înainte de deversare.



Este în curs acțiunea de asigurare a recirculării întregii ape tehnologice de răcire, la nivel de platformă Romcarbon, cu termen de finalizare până la sfârșitul anului 2022.

Apele uzate rezultate din procesul tehnologic sunt colectate într-un bazin de neutralizare. După neutralizare, sunt analizate în laboratorul propriu, fiind evacuate în rețeaua de canalizare a Municipiului Buzău numai în condițiile în care calitatea acestora este conformă cu indicatorii urmăriți.

Apele uzate rezultate din procesul de spălare a maselor plastice sunt pre-epurate într-o stație de pre-epurare compusă din:

- treapta de epurare mecanică (instalația de prefiltrare și bazin de egalizare);

treapta de epurare fizico-chimică (sistem de flotație și instalație automată de tratare chimică);

- treapta de epurare biologică (bazin de contact și bazin de aerare);
- deshidratarea nămolului.

Apele uzate epurate în aceasta instalație sunt reintroduse în procesul de spălare a maselor plastice.

Romcarbon, prin măsurătorile periodice, se asigură ca nu depășește limitele admise ale indicatorilor urmăriți. În anul 2021 au fost anumite depășiri pentru unii indicatori pe traseul canalului colector și am solicitat sprijinul autorităților pentru verificarea deversărilor făcute de alte persoane și companii pe traseul canalului colector, pentru a ne asigura ca toți respecta aceste cerințe.

Apa deversată

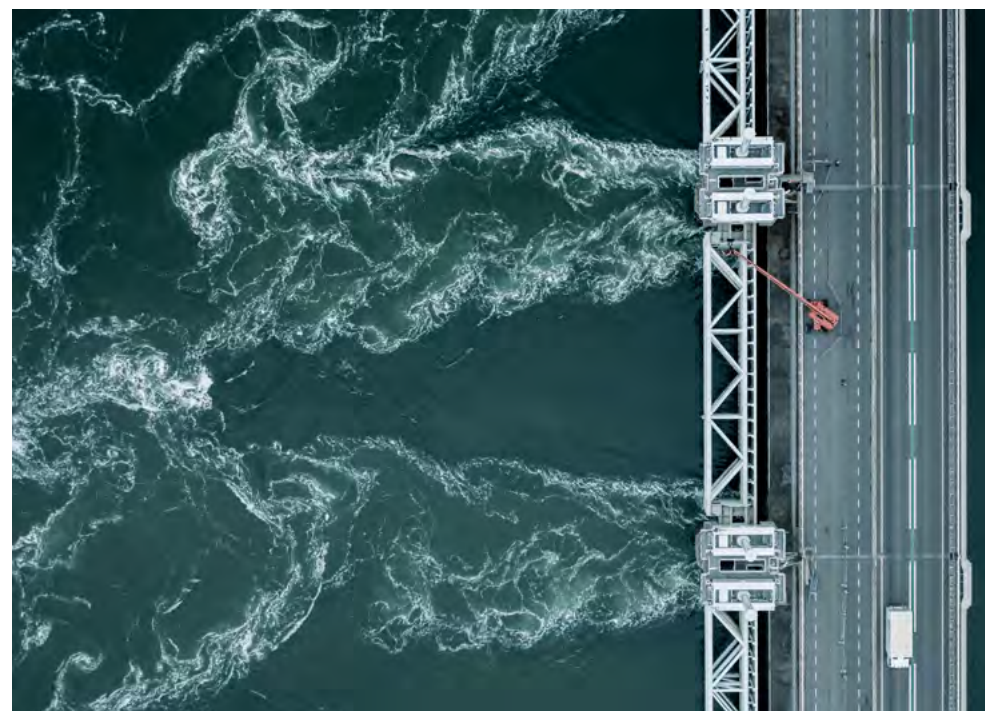
Apa deversată Romcarbon	UM	2020	2021
Apa de suprafață ¹	ML	313,37	335,66

¹ Datele includ apa evacuată de firmele pe platformă Romcarbon, cărora le furnizează apă extrasă din subteran, acestea folosind pentru evacuare rețeaua de canalizare internă a Romcarbon.

Apa deversată Livingjumbo	UM	2020	2021
Apa de suprafață	ML	6,83	6,52

Politica de mediu

Preocuparea noastră continuă pentru protejarea mediului, reducerea consumului de resurse naturale și dezvoltarea durabilă reiese și din politica de mediu implementată la nivelul Grupului. Politica de mediu poate fi consultată la acest link: <https://www.romcarbon.com/wp-content/uploads/2022/06/POLITICA-DE-MEDIU-ENVIRONMENTAL-POLICY.pdf>.



Pregătirea pentru situațiile de urgență

Punem în aplicare toate măsurile necesare astfel încât putem să desfășurăm activitățile noastre în siguranță.

La nivelul Romcarbon și Livingjumbo este procedurat procesul prin care se asigură pregătirea necesară pentru a răspunde la situațiile de urgență potențiale identificate. Obiectivul acestei procedurii este stabilirea unui răspuns planificat la situații de urgență, inclusiv acordarea primului ajutor, furnizarea instruirii pentru capacitatea de răspuns planificată, testarea/simularea posibilelor situațiilor de urgență, evaluarea performanței/și stabilirea de măsuri de îmbunătățire, comunicarea de informații personalului și tuturor părților interesate.

Pentru fiecare situație de urgență posibilă identificată Serviciul Intern de Prevenire și Protecție&Mediu/Serviciul Privat pentru Situații de Urgență/Biroul Managementului Calității și Mediului elaborează „Planul de prevenire/intervenție Situații de urgență” care conține descrierea situațiilor de urgență, componența echipei de intervenție și responsabilitățile personalului implicat, impactul asupra mediului și sănătății și securității, căile de comunicare internă și externă, modalitățile de notificare a incidentului/situației de urgență și responsabilii, lista cu telefoanele echipei de intervenție, lista cu materiale de intervenție și depozitele acestora, localizări ale surselor de apă/nisip/rumeguș, lista cu

echipamentele de intervenție; instrucțiuni de acțiune în caz de situație de urgență, acțiuni pentru înlăturarea/reducerea efectelor asupra angajaților și factorilor de mediu.

În conformitate cu legislația în vigoare, fiecare șef de structură organizatorică elaborează Planuri de evacuare pe baza schiței nivelului/încăperii și marchează cu culoare verde traseele de evacuare, marchează mijloacele de intervenție (hidranți, stingătoare). Aceste planuri sunt afișate în locurile în care pot fi văzute de toți cei interesați. Șeful de structură organizatorică asigură permanent lizibilitatea planurilor și actualizarea acestora.

De asemenea, se asigură permanența pentru situații de urgență din partea managementului, prin contractul de servicii încheiat cu firma de pază a perimetrului. Agenții de pază desemnați fac un rond al perimetrului și verifică sigiliile de siguranță la depozitul de substanțe chimice periculoase, iluminatul perimetral, funcționarea sistemelor de siguranță și supraveghere video etc. La terminarea perioadei de permanență, activitatea se documentează într-un proces verbal.

Obiectiv

Ținta



Prevenirea poluării și ținerea sub control a situațiilor de urgență

0 incidente / accidente/ SU



Șeful de structură organizatorică efectuează instruirea personalului din subordine cu modul de acționare în conformitate cu Planurile de prevenire/intervenție în SU. Instruirea personalului cu prevederile Planurilor de prevenire/intervenție se face anual sau la fiecare reeditare a planurilor.

Șeful de structură organizatorică verifică existența materialelor, echipamentelor necesare și se asigură de aprovizionarea cu acestea.

SIPP&Mediu planifică simulările pentru anul în curs prin elaborarea „Programului acțiunilor de simulare SU”. În anul 2021, s-au desfășurat 14 acțiuni de simulare a situațiilor de urgență.

La stabilirea frecvenței și acțiunilor de simulare se au în vedere următoarele criterii:

- desfășurarea a cel puțin o acțiune pe an în fiecare Secție/sector de activitate;
- situații de urgență produse anterior;
- rezultatele acțiunilor de simulare;
- prevederi legale.

Programul este elaborat de o echipă formată din responsabilii pentru situații de urgență.

Rezultatele acestor exerciții de simulare sunt analizate atât ca timp de reacție, cât și ca mod de rezolvare și în funcție de concluzii sunt programate unele reluări ale acestora. După simulare, fiecare exercițiu de intervenție se finalizează într-un raport

în care se va face referire la:

- obiectivele și scopul exercițiului;
- capacitatea de punere în aplicare a sarcinilor ce revin personalului în caz de incendii/poluări accidentale/accidente de muncă;
- îndeplinirea unor bareme de timp stabilite și a timpilor operativi de intervenție;
- mențiuni privind alarmarea personalului;
- aprecieri privind funcționarea mijloacelor tehnice de apărare împotriva incendiilor/utilizate în caz de poluare accidentale/risc de SSM;
- desfășurarea activității de salvare și evacuare a persoanelor/ de intervenție în situații de urgență;
- propunerea de măsuri privind îmbunătățirea activității respective.





Implicarea pentru Oameni și Comunitate



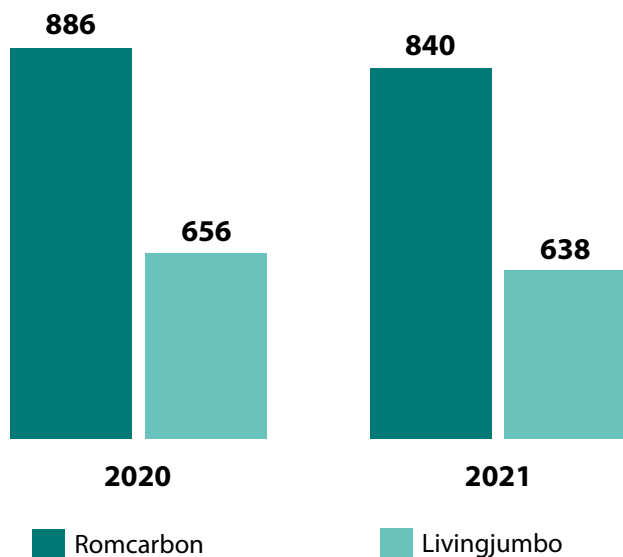
Managementul Resurselor Umane

Angajații noștri reprezintă o resursă esențială pentru a putea asigura o dezvoltare pe termen lung a Grupului Romcarbon. Suntem puternic implicați în asigurarea unui mediu de lucru sigur și sănătos pentru angajați, a instrumentelor necesare pentru a-și desfășura activitățile și a șanselor egale pentru dezvoltarea în carieră.

Grupul Romcarbon este unul dintre principalii angajatori din județul Buzău. În 2021, Romcarbon și Livingjumbo au

asigurat locuri de muncă pentru **1.478** de persoane.

Numărul de angajați ai Grupului Romcarbon



Obiective	Ținte
Asigurarea unei forțe de muncă calificată, motivată și suficientă	Asigurarea progresivă a unui număr de 30 ore de formare profesională pe an pentru fiecare angajat până în anul 2025.
Asigurarea egalității de tratament și de șanse și nediscriminarea pentru întreg personalul	0 reclamații /0 sesizări/0 atenționări interne/externe cu privire la tratamentul inechitabil al angajaților și nu numai.



Majoritatea angajaților au un contract de muncă pe perioadă nedeterminată cu normă întreagă.

Angajații Romcarbon

Informații despre angajați	2020	2021
Angajați cu CIM, perioadă nedeterminată, normă întreagă	778	757
din care femei angajate cu CIM	377	374
Angajați cu CIM, perioadă nedeterminată, part-time	12	10
din care femei angajate cu CIM	5	4
Angajați cu CIM, perioadă determinată, normă întreagă	96	72
din care femei angajate cu CIM	38	30
Angajați cu CIM, perioadă determinată, part-time	0	1
din care femei angajate cu CIM	0	0

Angajații Livingjumbo

Informații despre angajați	2020	2021
Angajați cu CIM, perioadă nedeterminată, normă întreagă	563	546
din care femei angajate cu CIM	386	379
Angajați cu CIM, perioadă nedeterminată, part-time	15	16
din care femei angajate cu CIM	4	5
Angajați cu CIM, perioadă determinată, normă întreagă	68	60
din care femei angajate cu CIM	42	38
Angajați cu CIM, perioadă determinată, part-time	0	1
din care femei angajate cu CIM	0	0

Politici și proceduri pentru gestionarea resurselor umane

La nivelul Grupului Romcarbon, Serviciul Resurse Umane este responsabil cu asigurarea de angajați competenți și motivați pentru organizație, care să permită realizarea eficientă a obiectivelor organizaționale și creșterea performanței.

În acest sens, am dezvoltat o Strategie în domeniul resurselor umane care vizează acoperirea nevoilor operaționale ale organizației prin utilizarea eficientă a resurselor umane. În acest domeniu avem în vedere definirea cerințelor prin stabilirea atribuțiilor și responsabilităților pentru activitățile de bază detaliate în fișele postului, identificarea și înlăturarea oricăror limite restrictive privind disponibilitatea resurselor umane care, prin natura lor, ar putea afecta implementarea și dezvoltarea a proiectelor în curs.

Politica noastră de resurse umane are ca scop asigurarea necesarului de forță de muncă în corelație cu obiectivele de dezvoltare ale companiei, anticipând eventualele fluctuații ale deficitului sau excedentului de personal.

Principalele direcții de acțiune sunt:

- atragerea, pregătirea profesională în cadrul planurilor de dezvoltare profesională și menținerea personalului calificat cu aptitudinile, cunoștințele de specialitate și competențele necesare;
- reducerea dependenței de recrutarea externă, atunci când există deficit de

- personal calificat într-un sector, prin derularea de programe de formare a angajaților;
- dezvoltarea de către managerii operaționali, folosind principii și programe de mentorat, a unor echipe bine pregătite și flexibile, echipe capabile să se adapteze la un mediu dinamic, în continuă schimbare;
- promovarea discuțiilor constructive și a schimbului de cunoștințe și informații legate de activitățile desfășurate în toate sectoarele, pentru a crește solidaritatea în cadrul companiei;
- îmbunătățirea utilizării personalului prin introducerea unor modele organizaționale flexibile.

% femei și bărbați la nivelul Grupului Romcarbon



57%

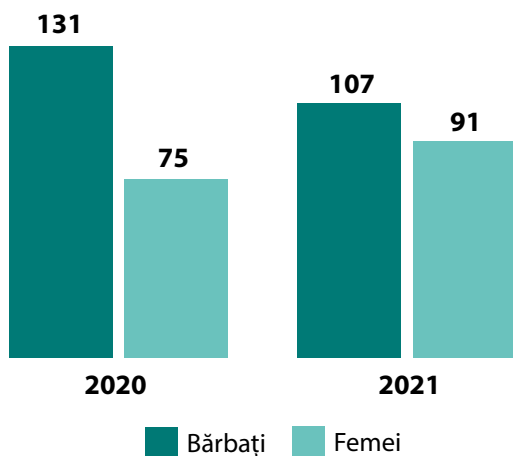


43%

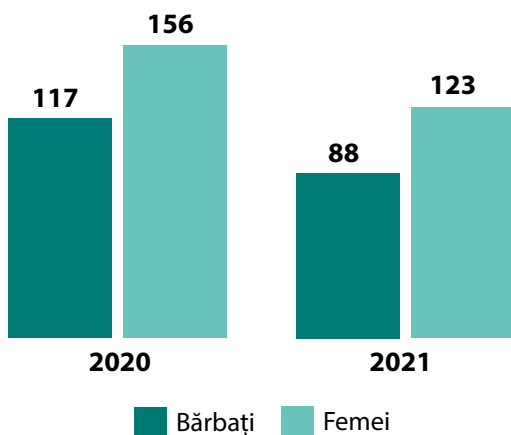


În anul 2021, în cadrul Romcarbon au fost realizate 198 de noi angajări, din care 91 au fost femei. De asemenea la nivelul Livingjumbo au fost realizate 211 de noi angajări, din care 123 au fost femei. În ceea ce privește plecările, în anul 2021 la nivelul Romcarbon au plecat 231 de persoane și la nivelul Livingjumbo au plecat 224 de persoane.

Personal nou angajat - Romcarbon



Personal nou angajat - Livingjumbo



Pregătirea și dezvoltarea angajaților

În cadrul Grupului Romcarbon, toți angajații beneficiază de instruiți interne periodice privind instrucțiunile de lucru, normele de sănătate și securitate în muncă, precum și instrucțiuni pentru situații de urgență. Personalul din sectoarele suport participă la conferințe și cursuri externe legate de modificările apărute în domeniul nostru de activitate.

Pregătirea profesională a angajaților se desfășoară pe bază programelor anuale de formare. Obiectivul principal al acestor programe este de a spori abilitățile profesionale, în conformitate cu activitățile

specifice dezvoltate, pentru a-și îmbunătăți performanțele individuale și de echipă.

Pentru a crește nivelul de instruire al personalului, începând cu anul 2021 au fost identificate oportunități de calificare în meserii ca operator prelucrare mase plastice sau confecționar, astfel că aproximativ 10% din salariații necalificați au obținut calificări în meseriile menționate.



În acest sens, în anul 2021, la nivelul Romcarbon pentru angajații din secțiile de producție absolvenți de învățământ gimnazial, s-au efectuat cursuri de calificare în meseria de operator prelucrare mase plastice cu durata de 360 de ore, 120 de ore pregătire teoretică și 240 ore pregătire practică. În cadrul acestora, 24 de angajați din Romcarbon au dobândit competențe profesionale privind

pregătirea și exploatarea instalațiilor, utilajelor și dispozitivelor specifice prelucrării materialelor plastice, executarea produselor din materiale plastice termoreactive și termoplastice. La nivelul Livingjumbo s-au efectuat cursuri de operatori mase plastice și confecționeri, 24 de angajați dobândind competențe specifice acestor calificări conform standardului ocupațional.

Numărul mediu de ore de formare pe angajat Romcarbon

Categorie (ore)	2020	2021
Angajați cu funcția de conducere la nivel înalt ¹	28	28
Angajați cu funcția de conducere la nivel mediu ²	28	28
Total angajați	28	30

¹ Au fost incluși în vedere toți angajații cu funcții de conducere care coordonează o direcție sau un centru de profit.

² Au fost incluși în vedere toți angajații cu funcții de conducere care coordonează un serviciu sau birou.

Numărul mediu de ore de formare pe angajat Livingjumbo

Categorie (ore)	2020	2021
Angajați cu funcția de conducere la nivel înalt ¹	28	28
Angajați cu funcția de conducere la nivel mediu ²	28	28
Total angajați	28	30

¹ Au fost incluși în vedere toți angajații cu funcții de conducere care coordonează o direcție sau un centru de profit.

² Au fost incluși în vedere toți angajații cu funcții de conducere care coordonează un serviciu sau birou.



Evaluarea personalului

Evaluarea performanțelor angajaților este realizată anual, pentru tot personalul. Modificarea locului de muncă implică o evaluare suplimentară pentru angajații în cauză.

Evaluarea se face prin testarea practică a angajatului, prin verificarea calității activității/lucrărilor realizate și completarea Fișei de observație și evaluare de către doi evaluatori: șeful ierarhic direct și director/manager.

Fișele de evaluare conțin criteriile de evaluare ce țin cont de:

- competență profesională;
- disciplină în muncă;
- aptitudini și calități adiacente sarcinilor de serviciu.

Se acordă note de la 1-5, în funcție de evoluția angajatului în perioada evaluată și se stabilește punctajul total prin aplicarea ponderii importanței acordate

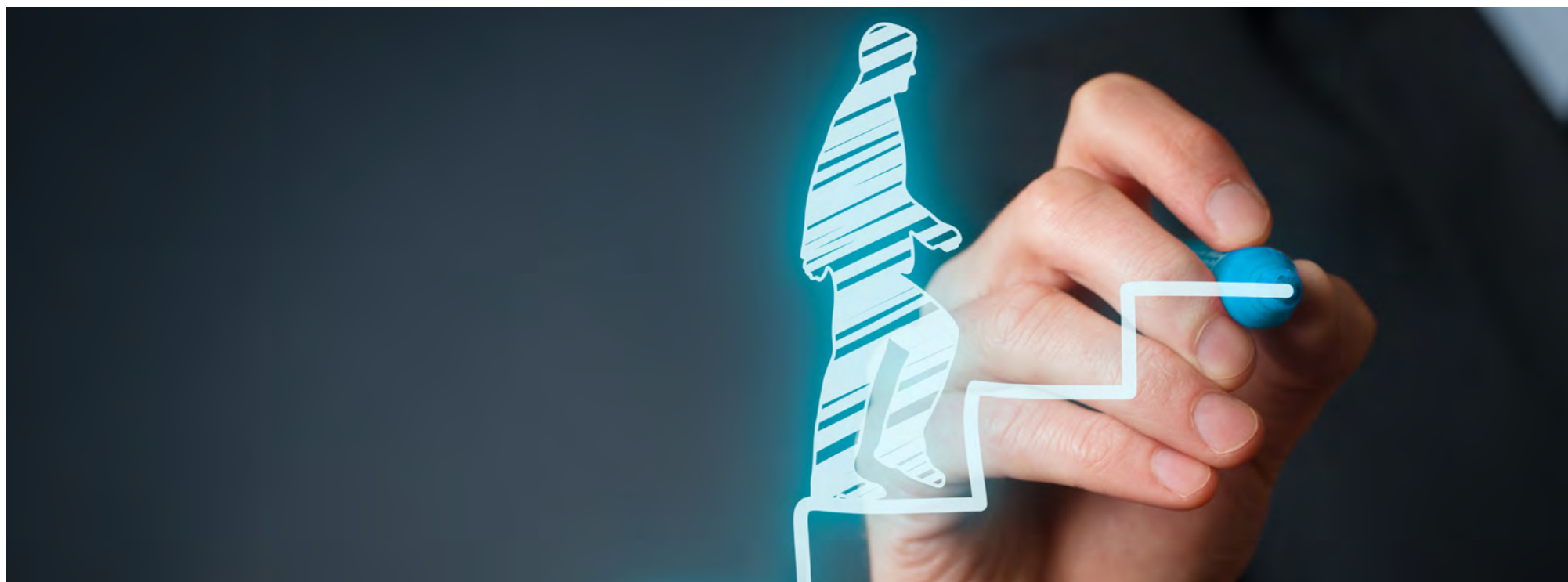
criteriului evaluat.

În funcție de punctajul obținut, se acordă un calificativ de la „foarte bine” la „nesatisfăcător” și se fac recomandări pentru îmbunătățirea performanțelor, acolo unde este cazul.

Evaluarea performanțelor noului angajat se face în timpul perioadei de probă în cazul contractelor de muncă pe perioadă nedeterminată sau la finalul perioadei

aferente contractului de muncă pe perioadă determinată.

Evaluarea este făcută de șeful sectorului respectiv, luând în considerare atât cunoștințele teroretice și practice acumulate cât și aspecte de disciplină în muncă și respectare a regulilor interne, fiind prezentată directorului/managerului propunerea de continuare sau încetare a activității noului angajat.



Egalitatea de șanse și nediscriminarea

În cadrul Grupului Romcarbon nu sunt acceptate comportamente care pot să conducă la discriminarea personalului și a altor categorii de părți interesate.

Suntem pe deplin implicați în combaterea discriminării în toate domeniile la locul de muncă, pe întreg lanțul de aprovizionare și în societate, în ansamblul ei.

La nivel de Grup, înțelegem valoarea diversității. Angajații noștri, clienții, partenerii de afaceri, furnizorii și toate celelalte părți terțe interesate sunt cetățeni care provin din țări diferite, cu multe naționalități, credințe, religii, convingeri, culturi și cu origini sociale diferite.

În acest sens, sprijinim diversitatea culturală, crearea unei echipe internaționale și a unei comunități de afaceri.

Suntem dedicați interzicerii și împiedicării discriminării de orice fel, cum ar fi, dar fără limitare la discriminarea pe criterii de rasă, culoare, sex, vârstă, limbă, religie, opinii politice sau de altă natură, origine etnică, națională sau socială, proprietăți, naștere, orientare sexuală sau orice alte criterii inclusiv starea civilă sau situația parentală.

De asemenea, suntem devotați ideii de a oferi șanse egale tuturor persoanelor, pe baza meritelor, cu excepția cazurilor în care capacitatea profesională individuală poate justifica selecția.

Recrutarea, evaluarea personalului se realizează numai pe criterii de competență profesională și adaptare, integrare la locul de muncă.



Diversitatea Consiliului de Administrație Romcarbon

Categorie	2020	2021
Bărbați (%)	100	100
Femei (%)	0	0
Persoane sub 30 de ani ((%)	33	33
Persoane între 30 - 50 de ani (%)	0	0
Persoane peste 50 de ani (%)	67	67

Diversitatea Consiliului de Administrație Livingjumbo

Categorie	2020	2021
Bărbați (%)	67	67
Femei (%)	33	33
Persoane sub 30 de ani (%)	0	0
Persoane între 30 - 50 de ani (%)	33	33
Persoane peste 50 de ani (%)	67	67

Sănătatea și siguranța la locul de muncă

În cadrul Grupului Romcarbon ne preocupăm continuu să creăm și să asigurăm un mediu de lucru sigur și sănătos pentru toți angajații noștri. Drept urmare, conducerea Grupului a stabilit direcții și politici specifice care reprezintă cadrul pentru fixarea obiectivelor și țintelor pentru sănătatea și securitatea în muncă.

Pentru a reduce la minim apariția unui risc care poate să conducă la un accident de muncă sau să pună în pericol sănătatea și siguranța angajaților, am stabilit reguli și proceduri clare în domeniul sănătății și siguranței în muncă care trebuie respectate cu strictețe în desfășurarea activității zilnice.

În acest sens, conducerea companiei este implicată în implementarea unui sistem de management al sănătății și siguranței la locul de muncă eficient, asumându-și permanent obligațiile legale ce îi revin pentru: asigurarea securității și sănătății personalului în toate aspectele legate

de muncă; consultarea, informarea și instruirea personalului; asigurarea cadrului organizatoric și a mijloacelor necesare sănătății și securității în muncă.

Având în vedere că majoritatea angajaților lucrează în producție, în cadrul Grupului sunt stabilite zonele care necesită semnalizări de securitate și tipuri de semnalizări necesare pentru fiecare zonă în funcție de pericolele identificate, conform HG nr. 971/2006 (cu modificările și completările ulterioare), privind cerințele minime pentru semnalizarea de securitate/sănătate la locul de muncă.



În 2021, am redus numărul de accidente totale înregistrate cu 70% la nivelul Romcarbon și cu 67% la nivelul Livingjumbo, comparativ cu anul 2020.

Obiectiv	Ținte
Asigurarea unui mediu de lucru sănătos și sigur pentru angajații, contractorii și vizitatorii noștri	<p>Scăderea numărului de accidente de muncă (referință anul 2021).</p> <p>Numărul de salariați și colaboratori instruiți - 100%.</p> <p>Menținerea nivelului de risc SSM atât pentru Romcarbon cât și pentru Livingjumbo sub 3,5%.</p>



De asemenea, asigurăm echipament de lucru și de protecție pentru fiecare angajat, în funcție de cerințele locului de muncă, precum și alimente de protecție pentru angajații care lucrează în condiții pentru care acestea sunt necesare.

Este asigurată evidența echipamentelor de muncă, mentenanța periodică a utilajelor realizată prin personal corespunzător și/sau firme colaboratoare, cu respectarea cerințelor legale, astfel încât utilajele să nu constituie un pericol pentru sănătatea și securitatea personalului executant. Se realizează verificarea stării de funcționare a sistemelor de alarmare, avertizare, semnalizare de urgență, precum și a sistemelor de siguranță.

Prin măsurile implementate în domeniul sănătății și siguranței la locul de muncă, în anul 2021 la nivelul Romcarbon nu au avut loc accidente cu consecințe grave. De asemenea, **am reușit să reducem cu 70% numărul de accidente totale înregistrate.**

La nivelul companiei Livingjumbo, în anul 2021 nu am înregistrat accidente mortale, am avut un singur accident cu consecințe grave. De asemenea, **am reușit să reducem cu 67% numărul de accidente totale înregistrate.**

Politici și proceduri pentru gestionarea sănătății și siguranței la locul de muncă

Pentru a gestiona acest aspect, în cadrul Romcarbon Sistemul de management SSM este implementat conform standardului ISO 45001/2018. Compania este certificată ISO 45001/2018 pentru unul din centrele

de profit și anume CP2, „Echipamente individuale de protecție a cailor respiratorii”.

De asemenea, la nivel de Grup sunt respectate cerințele ce decurg din legislația în vigoare în domeniul sănătății și securității în muncă, respectiv Legea nr. 319/2006 - legea Sănătății și securității în muncă și HG nr. 1425/ 2006 pentru aprobarea normelor metodologice de aplicare a prevederilor legii Sănătății și securității în muncă nr. 319/2006 (cu modificările și completările ulterioare).

Responsabilitățile cu privire la sănătatea și siguranța la locul de muncă sunt atribuite la Serviciul intern de prevenire și protecție – SIPP&Mediu – aflat în subordinea Directorului General Adj. Administrativ și care raportează direct către conducerea companiei. SIPP&Mediu asigură activitățile specifice și colaborează cu toate departamentele pentru implementarea cerințelor legale și de sistem.

Cum am reacționat la pandemia de SARS-COV-2

Grupul Romcarbon a răspuns cu eficiență schimbărilor generate de răspândirea virusului SARS-CoV-2, stabilind și implementând măsuri preventive riguroase pentru a menține în siguranța oamenilor.

Principala noastră preocupare a fost siguranța angajaților noștri, ca parte a comunității locale, în condițiile asigurării continuității activității. De aceea, am aplicat măsuri extinse de protecție pentru a garanta siguranța angajaților și a clienților zi de zi.

Acțiuni/măsuri implementate:

- Urmărirea informațiilor publice, din surse oficiale/sigure; solicitarea directă de informații și recomandări de la DSP Buzău.
- Informarea intensivă și continuă a personalului propriu despre măsurile de prevenție, prin afișare în locuri multiple vizibile și prin distribuirea de materiale imprimare conținând informațiile oficiale și prin instruirea colectivă și personală documentată.
- Asigurarea tuturor sectoarelor cu materiale de igienă și dezinfectante – săpun, dezinfectant, alcool sanitar – pentru uz personal și pentru curățarea și dezinfectarea suprafețelor.
- Asigurarea de stocuri de siguranță de dezinfectant având în vedere dificultățile de aprovizionare (am și produs dezinfectant în laboratorul propriu, după rețeta indicată de OMS).





- Intensificarea activităților de curățenie și dezinfecție.
- Asigurarea de măști pentru intregul personal; asigurarea de mănuși de protecție pentru personalul cel mai expus la contactul cu colaboratorii, comercial/achiziții, facturare, depozite, personalul firmei de pază.
- Limitarea accesului în birouri/incintele societății a persoanelor din afara organizației.
- Implementarea procedurii de măsurare a temperaturii angajaților și vizitatorilor înainte de intrarea în societate, precum și a procedurii de urmat în caz de depășire a temperaturii normale și/sau de identificarea/prezentarea altor simptome.
- Amenajarea de camere separate în care persoanele cu temperatura și/sau alte simptome, acestea ramanând izolate (cu acordul acestora) până la transportarea către o unitate medicală în vederea evaluării stării de sănătate a acestora de către personal medical de specialitate.
- Pentru conducătorii auto ai companiilor de transport intern/internațional pentru livrare/preluare marfa au fost stabilite, de asemenea, reguli de prevenție/de diminuare a riscului contaminării cu coronavirusul COVID-19: măsurarea temperaturii, completarea și semnarea unui chestionar cu privire la călătoriile în zone de risc, interzicerea accesului pentru suspiciune de infectare și/sau venirea din zone de risc, dotarea cu masca de protecție, atenționarea personalului propriu în privința interacțiunii cu respectivii șoferi.
- Implementarea, procedurilor de lucru la distanța prin telemuncă pentru sectoarele/ departamentele a căror activitate poate fi desfășurată în aceasta modalitate.
- Semnarea de declarații pe propria răspundere de catre toți salariații în ceea ce privește intrarea în contact cu persoane posibil suspecte/ contaminate și/sau vizite în zone de risc.

- Pentru a veni in sprijinul angajatilor nostri, in luna mai 2021 am organizat impreuna cu DSP Buzau centru de vaccinare in incinta Romcarbon, asigurand vaccinarea a peste 200 angajati.
- Asigurarea clienților în ceea ce privește desfășurarea activității și onorarea comenzilor pe perioada situației de urgență și a restricțiilor de circulație.
- Nominalizarea clienților care si-au restrans activitatea si/sau aflați în zona roșie de risc și analiza colaborării cu aceștia în lunile cu restrictii
- Analiză situație și contactare furnizori alternativi.
- Verificare existența rute de transport posibile.



Identificarea și evaluarea riscurilor privind sănătatea și siguranța la locul de muncă

Pentru identificarea și evaluarea riscurilor legate de sănătatea și siguranța la locul de muncă aplicăm metoda Institutului Național de Cercetare-Dezvoltare pentru Protecția Muncii. Evaluarea riscurilor pentru locurile de muncă este actualizată permanent, conform cerințelor legale, frecvența reevaluării fiind corelată și cu programele de măsuri stabilite după evaluarea eficacității acțiunilor întreprinse.

Aceasta activitate este realizată de personal intern calificat, care a absolvit curs acreditat în domeniu, în colaborare cu managerii de producție, cu medicul de medicina muncii și cu reprezentanții salariaților. În identificarea și evaluarea riscurilor se ține cont de cerințele legale și practicile în domeniu, de condițiile concrete de lucru, de observațiile angajaților noștri rezultate din experiența acumulată și accidentele de muncă anterioare. Nivelul de risc este determinat în funcție de consecințele maxime previzibile, de nivelul de severitate și de probabilitatea de apariție. Ținem cont de opiniile medicului de medicina muncii și avem sprijin de la Inspectoratul Teritorial de Muncă în înțelegerea mai bună a oricărui aspect în domeniu.

După fiecare accident de muncă, sunt revizuite fișele de evaluare a riscurilor, completându-se dacă este cazul, cu noi riscuri posibile.

Având în vedere specificul muncii și al echipamentelor implicate, principalele

riscuri în generarea de accidente de muncă s-au dovedit a fi prinderea unei părți a corpului între organe de mașini în mișcare, circulația în incintă și în afară incintei (inclusiv accidente de traseu).

Conform legii, declarăm la Inspectoratul Teritorial de Munca toate accidentele de muncă, desemnând Comisie internă de cercetare pentru a investiga cauzele și responsabilitățile și pentru a propune măsuri. Investigarea accidentelor de muncă cu consecințe grave este preluată de Inspectoratul Teritorial de Muncă, măsurile impuse fiind obligatorii.

În bază evaluării riscurilor sunt elaborate Planurile de prevenire și protecție pentru fiecare loc de muncă. De asemenea, sunt elaborate, actualizate și difuzate instrucțiunile proprii (ISSM) pentru toate echipamentele de munca și activitățile desfășurate ținând cont de particularitățile acestora.

Sunt stabilite responsabilitățile în domeniul sănătății și securității în muncă pentru întreg personalul din organizație, atât cel de conducere cât și cel executant, aceste responsabilități fiind menționate în fișele de post.

Accidente de muncă Romcarbon

Categorie	UM	2020	2021
Accidente mortale survenite în urma unui accident de muncă	Număr	0	0
	Rată	0	0
Accidente de muncă cu consecințe ridicate	Număr	0	0
	Rată	0	0
Accidente de muncă înregistrate	Număr	10	3
	Rată	4,88	1,72
Ore lucrate	Număr	2.045.793	1.738.469

Accidente de muncă Livingjumbo

Categorie	UM	2020	2021
Accidente mortale survenite în urma unui accident de muncă	Număr	0	0
	Rată	0	0
Accidente de muncă cu consecințe ridicate	Număr	1	0
	Rată	0,8	0
Accidente de muncă înregistrate	Număr	3	1
	Rată	2,4	0,8
Ore lucrate	Număr	1.249.224	1.247.512



Comunicarea și investigarea accidentelor de muncă

Orice accident de muncă este comunicat de îndată angajatorului, reprezentat prin Șeful SIPP&Mediu, de către conducătorul locului de muncă sau de orice altă persoană care are cunoștință despre producerea acestuia.

Angajatorul, reprezentat prin Șeful SIPP&Mediu are obligația să comunice evenimentele, de îndată, după cum urmează:

1. Inspectoratului Teritorial de Muncă;
2. asiguratorului, potrivit legii nr. 346/2002/ actualizată în 2020, privind asigurarea pentru accidente de muncă și boli profesionale;
3. organelor de urmărire penală, după caz.

Comunicarea evenimentelor se face de către Șeful SIPP&Mediu și cuprinde informațiile din formularul tipizat „Comunicarea evenimentelor”.

Angajatorul ia măsurile necesare pentru a nu se modifica starea de fapt rezultată din producerea evenimentului, până la primirea acordului din partea organelor care efectuează cercetarea, cu excepția cazurilor în care menținerea acestei stări ar genera producerea altor evenimente, ar agrava starea accidentaților sau ar pune în pericol viața lucrătorilor și a celorlalți participanți la procesul muncii. În situația în care este necesar să se modifice starea de fapt rezultată din producerea evenimentelor, se realizează

după posibilități, schițe sau fotografii ale locului unde s-a produs, se identifică și se ridică orice obiecte care conțin sau poartă o urmă a evenimentului. Obiectele se predau organelor care efectuează cercetarea. Acestea constituie probe în cercetarea evenimentului.

Pentru orice modificare a stării de fapt rezultată din producerea evenimentului, angajatorul sau reprezentantul său legal consemnează pe propria răspundere, într-un proces-verbal, toate modificările efectuate după producerea evenimentului. Cercetarea evenimentelor are ca scop stabilirea împrejurărilor și a cauzelor care au condus la producerea acestora, a reglementărilor legale încălcate, a răspunderilor și a măsurilor ce se impun a fi luate pentru prevenirea producerii altor cazuri similare și, respectiv, pentru determinarea caracterului accidentului. În cazul accidentelor care au antrenat incapacitate temporară de muncă, cercetarea se efectuează imediat după comunicare, de către angajatorul la care s-a produs evenimentul.

Angajatorul are obligația să numească imediat, prin decizie scrisă, comisia de cercetare a evenimentului. Comisia de cercetare a evenimentului este compusă din Șeful SIPP&Mediu și alte 2 persoane. Persoanele numite de către angajator în comisia de cercetare a evenimentului trebuie să aibă pregătire tehnică corespunzătoare, să nu fie implicate în organizarea și conducerea locului de muncă unde a avut loc evenimentul și să nu fi avut o responsabilitate în producerea evenimentului.



Dacă în eveniment sunt implicate victime cu angajatori diferiți, în comisia de cercetare numită de angajatorul la care s-a produs evenimentul se nominalizează și persoane numite prin decizie scrisă de către ceilalți angajatori.

Persoanele împuternicite potrivit legii să efectueze cercetarea evenimentelor, au dreptul să ia declarații scrise, să preleveze sau să solicite prelevarea de probe necesare cercetării, să solicite sau să consulte orice acte ori documente ale

angajatului, iar angajatorul este obligat să le pună la dispoziție în condițiile legii. Cheltuielile necesare prelevării și analizării probelor în vederea cercetării evenimentelor se suportă de angajatorul la care a avut loc evenimentul.

Cercetarea accidentului urmat de incapacitate de muncă se încheie în cel mult 5 zile lucrătoare de la data producerii. Fac excepție cazurile când sunt necesare expertize, prelevarea de probe, pentru care se solicită în scris, argumentat și în termen,

la inspectoratul teritorial de muncă, prelungirea termenului de cercetare. Dosarul de cercetare, întocmit de comisia numită de angajator, se înaintează pentru verificare și avizare la Inspectoratul teritorial de muncă pe raza căruia s-a produs evenimentul, în termen de 5 zile lucrătoare de la finalizarea cercetării.

Inspectoratul Teritorial de Munca analizează dosarul, îl avizează și restituie dosarul în cel mult 7 zile lucrătoare de la data primirii. Dosarul va fi însoțit de avizul

Inspectoratului Teritorial de Muncă. În cazul în care Inspectoratul Teritorial de Muncă constată ca cercetarea nu a fost făcută corespunzător, poate dispune completarea dosarului și/sau refacerea procesului-verbal de cercetare, după caz.

Comisia de cercetare va completa dosarul și va întocmi procesul-verbal de cercetare în termen de 5 zile lucrătoare de la primirea acestuia.



Raportarea accidentelor de muncă sau a pericolelor

În cadrul Grupului Romcarbon, toți angajații sunt instruiți conform Instrucțiunilor SSM și Fiselor de post să raporteze șefului direct orice pericol/problema/eveniment legat de locul de muncă în care își desfășoară activitatea inclusiv pe traseul de deplasare la muncă. Raportarea se face verbal de obicei sau se poate face și în scris. Nu există represalii de nici un fel împotriva angajaților care raportează. De asemenea, în cazul în care în urma unui control medical se recomandă schimbarea locului de muncă pentru un angajat, persoana respectivă este relocalată în funcție de disponibilități fără nici un fel de represalii.

Instruirea privind sănătatea și siguranța la locul muncă

Instruirile personalului urmează pașii logici stabiliți în legislație și în procedurile interne: instruirea inițială generală de la momentul angajării, instruirea inițială și periodică la locul de muncă în baza instrucțiunilor de lucru specifice, reinstruiri în urma accidentelor de muncă, instruirii pe teme generale și punctuale legate de sănătatea și securitatea în muncă.

Periodicitatea instructajului este trimestrială pentru personalul operator și anuală pentru personalul TESA.

Instructajul la locul de muncă constă în: prezentarea instrucțiunii SSM pentru locul de muncă efectiv, pericolele și riscurile identificate la locul de muncă

conform evaluării acestora, cerințele legale care trebuie respectate, efectuarea instruirii prin practică la locul de muncă, prezentarea locurilor periculoase (cu pericol de accidentare/îmbolnăvire profesională), modul de utilizare a echipamentului individual de protecție.

În cursul anului 2021, am avut o activitate intensă de instruirii pe domeniul sănătății și securității în muncă.

Dacă luăm în considerare numai instruirile inițiale, pentru personalul nou angajat, am asigurat **198** astfel de instruirii în Romcarbon și **211** în Livingjumbo.

Pentru întregul personal productiv s-a realizat programul de reinstruire periodică pe teme de SSM, la intervale de 3 luni, fiind prelucrate instrucțiuni de lucru, documente care reglementează activitatea și orice alte aspecte legate de acest domeniu.

În 2021, am realizat 409 instruirii privind sănătatea și siguranța la locul de muncă pentru personalul nou angajat.



Implicarea angajaților

Conform prevederilor legale, la nivelul fiecăreia companii – Romcarbon și Livingjumbo – este înființat Comitetul de Securitate și Sănătate în Muncă (CSSM), în scopul de a asigura implicarea salariaților în elaborarea și aplicarea deciziilor în domeniu.

CSSM este un comitet mixt, format din reprezentanții angajatorului, reprezentanții salariaților și medicul responsabil de medicina muncii. În ședințele CSSM, prezentăm raportul anual privind sănătatea și securitatea în muncă din cadrul companiei, informațiile cu privire la evaluarea riscurilor, măsurile de prevenție la nivelul unității și la locul de muncă, sunt analizate propuneri și cereri formulate de salariați.

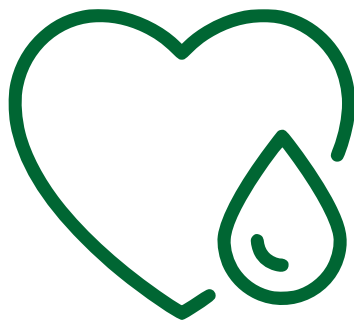
Promovarea sănătății

Asigurăm supravegherea constantă a sănătății personalului prin cabinet medical propriu organizat pe platforma Romcarbon, precum și în baza unui

contract pentru servicii de medicina muncii, organizând controale medicale la angajare, controale medicale periodice/ la schimbarea locului de muncă/la revenirea după absență de minim 30 zile. Dacă în timpul controalelor medicale sunt semnalate afecțiuni care determină condiționări, limitări ale capacității de muncă, luăm măsuri specifice de protecție a angajaților respectivi.

Pe lângă controlul medical periodic, oferim facilități de analize suplimentare la care au acces toți salariații fără a solicita documente de la medicul de familie: control oftalmologic, analize medicale medicina internă, cardiologie etc.

Organizăm periodic campanii de donare de sânge prin amenajarea unui centru mobil de donare în incinta Romcarbon, pentru a ajuta angajații care doresc să ofere acest sprijin comunității și a încuraja creșterea numărului de salariați motivați în acest sens, aceștia având ca facilitare efectuarea gratuită a tuturor analizelor de sânge.



Dezvoltarea comunității

Suntem prezenți în comunitatea în care ne desfășurăm activitățile și recunoaștem importanța dialogului cu toți actorii principali ai comunității. În acest sens desfășurăm acțiuni voluntare, determinate nu de legi ori prevederi juridice, ci de dorința de a asigura dezvoltarea durabilă atât a companiei noastre, cât și a comunității în care activăm.

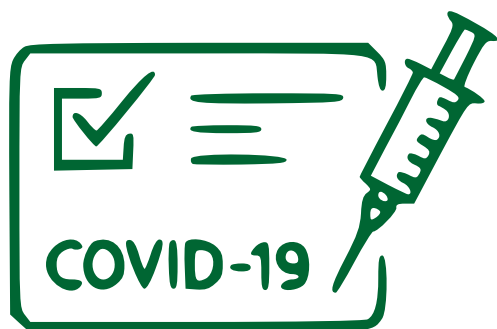
Vaccinarea împotriva virusului Sars-Cov-2

În perioada de pandemie, am susținut proactiv vaccinarea în rândul angajaților noștri și în perioada 18 mai – 20 mai 2021, am organizat o primă etapă a campaniei de vaccinare împotriva virusului Sars-Cov-2 la sediul nostru, împreună cu Direcția Județeană de Sănătate Publică și cu Instituția Prefectului - Județul Buzău.

200 de angajați ai Grupului Romcarbon s-au vaccinat în această primă etapă a

campaniei, aceasta fiind doar o continuare a procesului de vaccinare voluntară, deja început, în timpul căruia echipa de conducere și mulți alți angajați au fost vaccinați.

Campania de vaccinare a continuat cu etapa a doua, cu scopul de a încuraja în mod proactiv toți angajații să se vaccineze împotriva virusului Sars-Cov-2, deoarece ne pasă de sănătatea colegilor noștri, a membrilor familiilor acestora, dar și de continuitatea sigură a activității Grupului Romcarbon.



Obiective

Ținte



Încurajarea în rândul populației a importanței colectării selective a deșeurilor în special a celor de plastic

Organizarea **min 1 inițiativă/an** de promovare în rândul populației a importanței colectării selective a deșeurilor la care să participe minim 10 persoane din partea organizatorului și să aibă minim 50 de participanți.

Menținerea licenței sociale de funcționare.

Extinderea proiectelor noastre de investiții în comunitate pentru a sprijini și a ne implica mai bine în comunitățile în care activăm. **Minim 5 proiecte/an** (inclusiv acțiuni de sponsorizare).



Campanii pentru donarea de sânge

În spiritul aceluiași principii de respect și protecție a vieții, Grupul Romcarbon organizează împreună cu Centrul de Transfuzie Sanguină Buzău, încă din anul 2018, campanii de donare de sânge la sediul nostru. Astfel, la fiecare trei luni Romcarbon asigură condițiile necesare pentru instalarea la sediul sau a unui centru mobil de donare de sânge, unde toți angajații Grupului care vor să doneze sânge o pot face în siguranță. Am gândit aceste campanii trimestriale de donare de sânge pentru că știm că în ROMÂNIA sunt necesare peste 500.000 de unități de sânge în fiecare an și cu toate acestea doar 2% din populația eligibilă donează sânge, România înregistrând una dintre cele mai mici rate de donare dintre țările UE.

De asemenea prin aceste campanii de donare de sânge ne-am ghidat după fapte concrete știind că fiecare unitate de sânge poate salva până la 3 VIEȚI, că în timpul verii nevoia de sânge este mai mare și că 60% din populație ar putea avea nevoie de transfuzie de sânge la un moment dat în viața lor.

Acestea au fost suficiente motive să ne implicăm în aceste campanii și să încurajăm salariații Grupului să doneze sânge făcând în rândul colegilor noștri campanii de conștientizare în acest sens. Până acum, colegii noștri au donat peste 1.600 de unități de sânge.

În luna decembrie 2021 am organizat a 10-a campanie de donare de sânge la sediul nostru.

Acțiuni de voluntariat

În perioada sărbătorilor de Crăciun 2021, am sprijinit și încurajat acțiunea de voluntariat a angajaților Romcarbon, care au organizat o strângere de fonduri, de articole de îmbrăcăminte și de alimente pentru a ajuta o comunitate izolată situată în localitatea Valea Lupului, jud. Buzău, o localitate din zona de munte a județului, unde nu există mijloace pentru un trai decent și unde populația, inclusiv copii de toate vârstele, se confruntă cu numeroase lipsuri materiale.

Așadar, prin implicarea a peste 100 de angajați din toate firmele Grupului stransi în jurul celor 4 inițiatori și a mai multor voluntari, am încercat ca în perioada Crăciunului să facem viața un pic mai ușoară pentru localnicii din Valea Lupului și să aducem un zâmbet pe chipurile copiilor din această localitate.

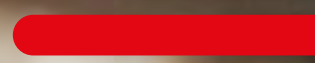
Sponsorizari

Am decis să sprijinim acțiunile de dezvoltare culturală a comunității locale și, în vara anului 2021, am sprijinit Primăria Municipiului Buzău în amenajarea Amfiteatrului din Parcul Tineretului, asigurând prin intermediul uneia din firmele grupului (RC Energo Istall), executarea și montarea suportului metalic pentru un ecran LED de mari dimensiuni, folosit ulterior în proiecte culturale și de divertisment.





Anexe



Indicatorii de sustenabilitate

Vânzări cantitative Romcarbon

	UM	2020	2021
Produse PS	KG	2.971.406	3.017.517
Produse PP	KG	3.007.598	3.037.348
Produse PE	KG	4.255.625	4.344.268
PRELUCRATE MASE PLASTICE	KG	10.234.629	10.399.133
POLIMERI REGENERATI SI COMPOUNDURI	KG	7.272.888	9.592.124
Carbuni active	KG	96.835	86.525
PVC reciclat	KG	469.246	581.074
Alte sectoare productive (KG)	KG	566.081	667.599
TOTAL VANZARI	KG	18.073.597	20.658.857
Mat. de protecție	BUC	15.307	12.318
Filtre	BUC	125.006	158.200
Alte sectoare productive (buc)	BUC	140.313	170.518

Vânzări cantitative Livingjumbo

	UM	2020	2021
FILME BARIERĂ	KG	1.200.638	1.288.263
PRODUSE PET	KG	4.936.420	5.307.547
PRODUSE PP	KG	4.965.742	5.328.360
PRELUCRATE MASE PLASTICE	KG	11.102.799	11.924.169

Vânzări de produse finite Romcarbon

	UM	2020	2021
UE	%	94	94
România	%	71	72
Alte țări	%	23	22
Europa non-UE	%	5	5
Alte țări	%	1	1

Vânzări de produse finite Livingjumbo

	UM	2020	2021
UE	%	94	94
România	%	53	49
Europa non-UE	%	6	6

Sectoare deservite Livingjumbo

	UM	2020	2021
Industria alimentară	%	51	50
Agricultură	%	25	25
Industria de reciclare	%	3	3
Construcții și amenajare	%	20	21
Industria chimică	%	1	1

Sectoare deservite Romcarbon

	UM	2020	2021
Procesare alimente/abatoare	%	23	23
Injecții și extrudare plastic diverse aplicații	%	17	19
Construcții și amenajări	%	21	19
Ambalaje de plastic	%	17	15
Agricultură	%	7	7
Industria auto	%	1	4
Morărit și panificație	%	2	2
Nutriție Animală	%	3	2
Horeca	%	2	2
Altele	%	7	7

Valoarea economică directă generată și distribuită - Romcarbon

Categorie	UM	2020	2021
Valoarea economică directă generată	RON	191.749.200	276.378.079
Valoarea economică distribuită	RON	190.641.799	276.936.450
Valoarea economică reținută	RON	1.107.401	-558.371

Valoarea economică directă generată și distribuită - Livingjumbo

Categorie	UM	2020	2021
Valoarea economică directă generată	RON	115.387.613	138.971.957
Valoarea economică distribuită	RON	114.849.362	141.291.178
Valoarea economică reținută	RON	538.251	-2.319.221

Asistența financiară primită de la stat de către Romcarbon

Categorie	UM	2020	2021
Facilități fiscale	RON	286.782 ¹	131.396 ²
Subvenții ³	RON	548.753	180.077

¹ Reduceri impozit profit reinvestit (241.807 lei); Reducere achiziție casa marcat (2.100 lei); Reducere 5% plată anticipată (42.875 lei).

² Bonificații OUG 153/2020 (14.550 lei); Reduceri impozit profit reinvestit (116.846 lei)

³ Subvenții pentru plata zilelor libere acordate salariaților pentru supravegherea copiilor în cazul limitării sau suspendării cursurilor în școli, grădinițe sau creșe, pe perioada pandemiei de coronavirus, precum și pentru angajări pe perioada nedeterminată a absolvenților, șomerilor sau persoanelor peste 50 ani.

Asistența financiară primită de la stat de către Livingjumbo

Categorie	UM	2020	2021
Facilități fiscale	RON	0	0
Subvenții ¹	RON	37.054	118.315

¹ Subvenții pentru plata zilelor libere acordate salariaților pentru supravegherea copiilor în cazul limitării sau suspendării cursurilor în școli, grădinițe sau creșe, pe perioada pandemiei de coronavirus, precum și pentru angajări pe perioada nedeterminată a absolvenților, șomerilor sau persoanelor peste 50 ani.

Nerespectarea legilor și reglementărilor din domeniul social și economic

Companie	UM	2020	2021
Romcarbon ¹	RON	0	4.500
Livingjumbo ²	RON	0	1.000

¹DSP(Direcția de Sănătate Publică) + ISU(Inspectoratul pentru Situații de Urgență)

²Control tematic privind respectarea legislației în vigoare în domeniul situațiilor de urgență-ISU Buzau

Clienți Romcarbon

Categorie	UM	2020	2021
Persoane juridice	%	99,54	99,68
Persoane fizice	%	0,46	0,32

Clienți Livingjumbo

Categorie	UM	2020	2021
Persoane juridice	%	99,99	99,99
Persoane fizice	%	0,01	0,01

Numărul de reclamații primite de la clienți

Categorie	UM	2020	2021
Romcarbon	nr.	52	47
Livingjumbo	nr.	25	22
Total	nr.	77	69

Deșeuri nepericuloase generate Romcarbon

Categorie	UM	2020	2021
Deșeuri de hârtie ¹	t	49,30	61,82
Deșeuri plastic	t	111,30	351,46
Alte tipuri de deșeuri ²	t	1.424,70	1.637,30
Total	t	1.585,30	2.050,58

¹Includ și deșeurile de carton generate.

²Includ nămoluri din spălarea deșeurilor de materiale plastice (sector reciclare), metal și alte deșeuri, inclusiv amestecuri din sortare deșeuri (sector reciclare).

Deșeuri nepericuloase generate Livingjumbo

Categorie	UM	2020	2021
Deșeuri de hârtie ¹	t	51,16	50,61
Deșeuri plastic	t	2.782,21	2.430,79
Alte tipuri de deșeuri ²	t	18,53	22,70
Total	t	2,851.90	2,504.10

¹Includ și deșeurile de carton generate.

²Includ deșeurile de metal, lemn, amestecuri.

Deseuri valorificate de Romcarbon

Categorie	UM	2020	2021
Nepericuloase	t	250,68	271,46
Periculoase	t	2,33	2,93
Total	t	253,01	271,39

Deseuri valorificate de Livingjumbo

Categorie	UM	2020	2021
Nepericuloase	t	2.848,72	2.450
Periculoase	t	0,01	3,70
Total	t	2.848,73	2.453,70

Deseuri eliminate de Romcarbon

Categorie	UM	2020	2021
Nepericuloase	t	1.310,10	1.786,22
Periculoase	t	6,90	6,90
Total	t	1.317,00	1.793,90

Deseuri eliminate de Livingjumbo

Categorie	UM	2020	2021
Nepericuloase	t	0	0
Periculoase	t	0	0,145
Total	t	0	0,145

Numărul total de angajați

Companie		2020	2021
Romcarbon		886	840
	din care femei	420	408
Livingjumbo		656	638
	din care femei	437	431
Total		1.542	1.478

Noi angajări Romcarbon

Gen	Categoria de vârstă	An	Număr	Rata (%)
Bărbați	<30	2020	43	20,80
		2021	41	20,80
	30-50	2020	54	26,21
		2021	38	19,19
	>50	2020	34	16,50
		2021	28	14,14
Femei	<30	2020	15	7,28
		2021	19	9,59
	30-50	2020	37	17,96
		2021	55	27,77
	>50	2020	23	11,16
		2021	17	8,58

Noi angajări Livingjumbo

Gen	Categoria de vârstă	An	Număr	Rata (%)
Bărbați	<30	2020	38	14,00
		2021	27	12,60
	30-50	2020	53	19,50
		2021	35	16,60
	>50	2020	26	9,50
		2021	26	12,50
Femei	<30	2020	18	6,50
		2021	15	7,10
	30-50	2020	92	33,60
		2021	77	36,30
	>50	2020	46	16,80
		2021	31	14,50

Fluctuație de personal Romcarbon

Gen	Categoria de vârstă	An	Număr	Rata (%)
Bărbați	<30	2020	46	5,08
		2021	49	5,67
	30-50	2020	60	6,63
		2021	52	6,02
	>50	2020	53	5,86
		2021	37	4,28
Femei	<30	2020	11	1,20
		2021	15	1,70
	30-50	2020	38	4,20
		2021	50	5,79
	>50	2020	38	4,20
		2021	28	3,24

Fluctuație de personal Livingjumbo

Gen	Categoria de vârstă	An	Număr	Rata (%)
Bărbați	<30	2020	35	5,50
		2021	34	5,40
	30-50	2020	37	5,90
		2021	40	6,20
	>50	2020	22	3,50
		2021	25	3,90
Femei	<30	2020	14	2,20
		2021	13	2,00
	30-50	2020	80	12,70
		2021	75	11,80
	>50	2020	41	6,50
		2021	37	5,80

Concediu parental Romcarbon

Categorie	2020		2021	
	Bărbați	Femei	Bărbați	Femei
Numărul total de angajați care au avut dreptul la concediu pentru creșterea copilului în perioada de raportare	2	10	5	9
Numărul total de angajați care au luat concediu pentru creșterea copilului în perioada de raportare	2	10	5	9
Numărul total de angajați care s-au întors la muncă în perioada de raportare după încheierea concediului pentru creșterea copilului	0	3	2	3
Numărul total de angajați care s-au întors la locul de muncă după încheierea concediului pentru creșterea copilului și care erau încă angajați la 12 luni după întoarcerea lor la muncă	0	0	0	1
Rata de revenire la locul de muncă a angajaților care au luat concediu pentru creșterea copilului (%)	0,00	30,00	40,00	33,33
Rata de retenție a angajaților care au luat concediu pentru creșterea copilului (%)	0,00	0,00	0,00	33,33

Concediu parental Livingjumbo

Categorie	2020		2021	
	Bărbați	Femei	Bărbați	Femei
Numărul total de angajați care au avut dreptul la concediu pentru creșterea copilului în perioada de raportare.	0	9	0	11
Numărul total de angajați care au luat concediu pentru creșterea copilului în perioada de raportare	0	9	0	11
Numărul total de angajați care s-au întors la muncă în perioada de raportare după încheierea concediului pentru creșterea copilului	0	7	0	3
Numărul total de angajați care s-au întors la locul de muncă după încheierea concediului pentru creșterea copilului și care erau încă angajați la 12 luni după întoarcerea lor la muncă	0	7	0	3
Rata de revenire la locul de muncă a angajaților care au luat concediu pentru creșterea copilului (%)	0,00	0,00	0,00	0,00
Rata de retenție a angajaților care au luat concediu pentru creșterea copilului (%)	0,00	0,00	0,00	0,00

Proporția managementului angajat din comunitatea locală

Companie	2020	2021
Romcarbon	87,50%	87,50%
Livingjumbo	63,60%	63,60%

Diversitatea Angajaților Romcarbon

Categorie	2020	2021
Bărbați	52,60%	51,43%
Femei	47,40%	48,57%
Bărbați sub 30 de ani	7,67%	7,38%
Femei sub 30 de ani	4,85%	5,36%
Bărbați între 30 - 50 de ani	23,25%	22,26%
Femei între 30 - 50 de ani	26,98%	28,45%
Bărbați peste 50 de ani	21,67%	21,79%
Femei peste 50 de ani	15,58%	14,64%
Bărbați cu funcție de conducere	67%	67%
Femei cu funcție de conducere	33%	33%
Persoane cu funcție de conducere sub 30 de ani	0%	0%
Persoane cu funcție de conducere între 30-50 de ani	22%	22%
Persoane cu funcție de conducere peste 50 de ani	78%	78%
Bărbați middle manager	60%	58%
Femei middle manager	40%	42%
Persoane middle manager sub 30 de ani	0%	0%
Persoane middle manager între 30-50 de ani	42%	37%
Persoane middle manager peste 50 de ani	58%	63%

Diversitatea Angajaților Livingjumbo

Categorie	2020	2021
Bărbați	33,40%	32,50%
Femei	66,60%	67,50%
Bărbați sub 30 de ani	6,90%	6,10%
Femei sub 30 de ani	5,64%	5,95%
Bărbați între 30 - 50 de ani	16%	15,40%
Femei între 30 - 50 de ani	35,97%	36,96%
Bărbați peste 50 de ani	10,50%	11%
Femei peste 50 de ani	24,99%	24,59%
Bărbați cu funcție de conducere	50%	50%
Femei cu funcție de conducere	50%	50%
Persoane cu funcție de conducere sub 30 de ani	0%	0%
Persoane cu funcție de conducere între 30-50 de ani	25%	25%
Persoane cu funcție de conducere peste 50 de ani	75%	75%
Bărbați middle manager	50%	50%
Femei middle manager	50%	50%
Persoane middle manager sub 30 de ani	0%	0%
Persoane middle manager între 30-50 de ani	17%	17%
Persoane middle manager peste 50 de ani	83%	83%

Riscuri de sustenabilitate

Aspecte de sustenabilitate	Risc de sustenabilitate	Măsura de atenuare
Performanța economică	<ul style="list-style-type: none">• Riscuri privind investițiile.• Lipsa personalului calificat pe piața locală.• Creșteri de preț la materiile prime de bază.• Schimbări dese în legislația specifică, inclusiv în legislația fiscală.• Risc privind competiția.	<ul style="list-style-type: none">• Control intern, Audit de calitate, Audit financiar.• Analize interne de management.
Guvernanță corporativă și etică în afaceri	<ul style="list-style-type: none">• Riscurile reputaționale.• Relația cu părțile interesate.• Riscurile privind sănătatea și siguranța la locul de muncă și drepturile omului în lanțul de aprovizionare.• Riscuri de conformitate - amenzi, penalități.	<ul style="list-style-type: none">• Implementarea și respectarea Codului de etică și conduită.• Solicitarea asumării de către furnizori a Codului de etică și conduită pentru furnizori și semnarea unui angajament de către aceștia.• Instruiri interne privind activități de corupție, luare de mită, spălare de bani, comportament inadecvat cu toate părțile interesate.• Evaluarea conformării cu cerințele legale referitoare la mediu/ sănătatea și securitatea în muncă/ situații de urgență/ Protecție civilă.• Audit financiar.• Audit intern și extern conform standardului ISO 14001, ISO 9001, ISO 45001, ISO 22000.• Întocmirea și urmărirea listei autorizațiilor în vigoare, conform cerințelor legale și de reglementare.• Analiza aspectelor de mediu, determinarea aspectelor de mediu cu impact semnificativ, determinare riscuri induse de aspectele de mediu.• Programe de măsuri de instruire interne.• Colectarea selectivă a deșeurilor.• Contract cu OIREP (Organizație de transfer de responsabilitate în domeniul ambalajelor) pentru îndeplinirea obiectivului de mediu privind colectarea a 60% din ambalajele introduse pe piață.



Riscuri de sustenabilitate

Aspecte de sustenabilitate	Risc de sustenabilitate	Măsura de atenuare
Lanțul de aprovizionare	<ul style="list-style-type: none"> Riscurile privind sănătatea și siguranța la locul de munca și drepturile omului în lanțul de aprovizionare. Riscuri de conformitate de mediu în lanțul de aprovizionare. Riscurile privind schimbările climatice în lanțul de aprovizionare. Produce necorespunzătoare/ neconforme cerințelor. Refuzuri/ returnări de produse. Întârzieri în livrare. 	<ul style="list-style-type: none"> Evaluarea și reevaluarea furnizorilor. Semnarea de convenții pe domeniile SSM/SU/ mediu cu furnizorii de servicii. Semnarea de către furnizori a Codului de etică și conduită pentru furnizori. Achiziții de la furnizorii din lista furnizorilor acceptați. Încheierea de contracte cu furnizorii acceptați care să conțină și prevederi legate de mediu/ SSM/ responsabilitate socială.
Managementul clienților	<ul style="list-style-type: none"> Riscurile privind etichetarea produselor. Riscurile privind comunicările de marketing. Riscuri financiare/ neîncasarea plăților la termenele stabilite. Produce necorespunzătoare/ neconforme cerințelor clientului. Refuzuri/ returnări de produse. Întârzieri în livrări. 	<ul style="list-style-type: none"> Încheierea de contracte cu clienții care să conțină și cerințe de sustenabilitate. Verificarea situației financiare a clientului printr-un furnizor de servicii specializat. Încheierea unui contract de asigurare cu un asigurător pentru a acoperi riscul de neîncasare de la clienți. Utilizarea unui serviciu de închiriere pentru ambalajele terțiare (paleți). Managementul transportului (reducerea curselor în gol/angajarea curselor cuplate).
Managementul resurselor umane	<ul style="list-style-type: none"> Riscurile privind lipsa de personal calificat. Riscuri de accidente/ incidente de muncă/ îmbolnăvire profesională. Nerespectarea cerințelor legale aplicabile. Accidente cu gravitate mare. Risc de amenzi. Risc reputațional. 	<ul style="list-style-type: none"> Respectarea Contractului Colectiv de Muncă și a Regulamentului Intern. Întocmirea și urmărirea Programului de instruire și perfecționare anuală. Instruirea personalului privind SSM/ SU/Mediu. Programe de verificare a sănătății (analize de laborator, oftalmologie, medicina muncii). Identificarea pericolelor și riscurilor pentru fiecare post de muncă. Analiza pericolelor și stabilirea de Planuri de prevenire și protective. Comunicarea angajaților și instruirea cu planurile de prevenire și protective.



Riscuri de sustenabilitate

Aspecte de sustenabilitate	Risc de sustenabilitate	Măsura de atenuare
Managementul resurselor umane	<ul style="list-style-type: none">• Riscurile privind lipsa de personal calificat.• Riscuri de accidente/ incidente de muncă/ îmbolnăvire profesională.• Nerespectarea cerințelor legale aplicabile.• Accidente cu gravitate mare.• Risc de amenzi.• Risc reputațional.	<ul style="list-style-type: none">• Analiza condițiilor de muncă.• Asigurarea de echipamente de lucru și de protecție.• Asigurarea de spații pentru servirea mesei și depozitarea lucrurilor personale.• Acordarea de ajutoare sociale conform CCM.• Asigurarea de spații de lucru conforme.• Implementarea muncii la distanță.• Încheierea de contracte cu furnizorii acceptați care să conțină și prevederi legate de mediu/SSM/ responsabilitate socială.• Asigurări de sănătate pentru locurile de munca cu nivel de risc mare (pompieri/ electricieni).• Mărirea capacității de parcare pentru angajați.• Participarea ca membri fondatori în Asociația Viitorul Începe Azi, proiect început în anul 2021, cu scopul de a pune bazele unui învățământ de tip dual în Buzău, după modelul școlii germane, pentru calificarea de personal și promovarea educației formale și non formale. Procedura de infiintare a fost finalizata in 15.04.2022.
Responsabilitatea de produs	<ul style="list-style-type: none">• Riscurile privind etichetarea produselor.• Riscurile privind comunicările de marketing.• Riscuri financiare/ neîncasarea plăților la termenele stabilite.• Produse necorespunzătoare/ neconforme cerințelor clientului.• Refuzuri/ returnări de produse.• Întârzieri în livrări.	<ul style="list-style-type: none">• Încheierea de contracte ce prevăd cerințe de sustenabilitate.• Testarea și omologarea produselor.• Etichetarea și ambalarea conform cerințelor legale și a altor cerințe.• Actualizarea specificațiilor tehnice și de calitate a produselor.• Întreținere și curățenie spații de producție și depozitare.• Verificarea mijloacelor de transport.



Riscuri de sustenabilitate

Aspecte de sustenabilitate	Risc de sustenabilitate	Măsura de atenuare
Schimbările climatice și gestionarea emisiilor	<ul style="list-style-type: none"> • Riscuri legate de emisiile de GES. • Riscuri legate de energie. • Riscuri legate de utilizarea produselor. • Riscurile de tranziție. • Riscurile fizice. • Riscurile privind schimbările climatice în lanțul de aprovizionare. 	<ul style="list-style-type: none"> • Determinarea cantității totale de gaze cu efect de seră produse direct și indirect prin activitățile companiei. • Implementarea proiectului monitorizare a consumurilor energetice și reducerea cu 3%/an începând cu anul 2024. • Implementarea proiectului pilot surse de energie alternative, de 60kW, prin care compania va contribui la protejarea mediului înconjurător prin reducerea emisiilor de CO₂ cu 21 t/an și 0,2 kg reducere deșeuri radioactive. • Management de mediu. • Investiții în infrastructură pentru reducerea emisiilor și contracararea schimbărilor climatice (montarea de panouri fotovoltaice/colectare apa de ploaie). • Colaborare cu autoritățile locale pentru investiții de mediu durabile.
Managementul energiei	<ul style="list-style-type: none"> • Riscuri legate de emisiile de GES. • Riscuri legate de energie. • Riscurile de tranziție. • Neconformități. • Riscurile privind investițiile. 	<ul style="list-style-type: none"> • Implementare surse de energie regenerabilă. • Investiții în echipamente de transport/manipulare electrice. • Investiții în echipamente de eficientizare consum energie. • Înlocuirea corpurilor de iluminat existente cu corpuri de iluminat cu tehnologie tip LED în instalația de iluminatul interior din Hala producție principală (sector compounds) și Hala polipropilenă (sector polipropilenă Romcarbon). • Verificarea și reglarea instalațiilor de compensare a energiei electrice reactive a consumatorilor alimentați. • Îmbunătățirea conduitei energetice (instruirea personalului pentru evitarea risipei de energie). • Executarea lucrărilor de întreținere, preventive și programate, la toate utilajele mari consumatoare de energie electrică.



Riscuri de sustenabilitate

Aspecte de sustenabilitate

Gestionarea deșeurilor și promovarea economiei circulare

Risc de sustenabilitate

- Riscurile de poluare.
- Relația cu părțile interesate.
- Amenzi/ penalități/ pierderi financiare.
- Lipsa de măsuri de prevenire
- Producerea de evenimente de mediu.

Măsura de atenuare

- Întocmirea și urmărirea Evidenței pe tipuri de deșeuri și gestionarea deșeurilor.
- Întocmirea și urmărirea Listei substanțelor periculoase utilizate.
- Întocmirea și urmărirea Programului de prevenire și reducere a deșeurilor generate.
- Notificare către Agenția Națională Antidrog pentru precursorii de droguri utilizați.
- Colectarea selectivă a deșeurilor.
- Reciclarea deșeurilor tehnologice generate.
- Depozitare în spații destinate.
- Contracte cu furnizori pentru valorificarea/ eliminarea deșeurilor generate.
- Raportările de deșeuri conform cerințelor legale.
- Instruirea personalului conform Planurilor de instruire.
- Convenții cu furnizorii de servicii și subcontractanții.
- Contracte cu furnizorii pentru returnare deșeuri produse periculoase (de exemplu, tonere, acumulatori, bidoane de cerneala, diluanți, etc).
- Reciclarea deșeurilor proprii și a celor post-consum de la terți.
- Investiții în utilaje pentru reciclare pentru mărirea capacității de producție și eficientizarea fluxului tehnologic.

Managementul apei

- Contaminarea apei.
- Deversarea în râul Buzău a apelor tehnologice contaminate.
- Contaminarea apei/ solului prin fisurarea bazinelor de la stația de tratare.

- Monitorizarea parametrilor la stația de tratare apă uzată.
- Monitorizarea parametrilor apei uzate la deversare în caminele de ieșire de pe platforma Romcarbon și la râul Buzău.
- Intreținere rețea de apă potabilă.
- Monitorizarea și verificarea stației de clorinare pentru apă potabilă.
- Montarea de site la canalizări pentru reținerea granulelor și măcinăturilor plastice.
- Verificarea și curățarea periodică a bazinelor de la stația de tratare.
- Colectarea nămolurilor de la stația de tratare în recipiente special destinate.
- Eliminarea deșeurilor periculoase de la stația de tratare.



Taxonomia UE

În anul 2022 a intrat în vigoare Regulamentul UE nr.852/2020 privind Taxonomia de mediu, care stabilește pentru prima dată o clasificare a tuturor activităților care sunt sustenabile din punctul de vedere al mediului și care ar putea fi astfel eligibile pentru finanțare sustenabilă.

Conform acestui regulament, Grupul Romcarbon trebuie într-o primă fază (2022) să includă în raportarea de sustenabilitate aferentă anului financiar 2021 procentul activităților eligibile cu această taxonomie, dar și pe cele neeligibile desfășurate de companiile Romcarbon S.A. și Livingjumbo Industry S.A. În a doua etapă (2023), pe baza unei analize interne, va publica și o serie de indicatori cheie de performanță (cifra de afaceri, CapEx și OpEx) aferenți activităților eligibile care sunt aliniate la Taxonomie.

Alinierea unei activități se face raportat la setul de criterii tehnice stabilite pentru fiecare dintre cele 6 obiective de mediu incluse în actul delegat la acest regulament. În prezent, Comisia Europeană a publicat criteriile tehnice de aliniere doar pentru două dintre cele șase obiective de mediu, și anume „Atenuarea schimbărilor climatice” și „Adaptarea la schimbările climatice”.

Totodată, după realizarea analizei de aliniere la criteriile tehnice, pentru a putea afirma că aceste activități contribuie în mod semnificativ la unul dintre cele șase obiective, trebuie să demonstrăm

ca nu aducem atingere și nu periclătim niciunul dintre celelalte obiective la care nu contribuim în mod semnificativ. În ultima etapă, pe care o vom implementa după finalizarea acestor două analize, vom stabili și în ce proporție activitățile noastre sunt aliniate la criteriile sociale stabilite de Regulament.

În raportul de anul acesta, includem informații privind procentul din cifra de afaceri, CapEx și OpEx pentru fiecare dintre companiile Romcarbon S.A. și Livingjumbo Industry S.A., corelat cu activitățile eligibile și neeligibile cu Taxonomia UE, urmând ca în raportul aferent anului 2022 să raportăm și informații privind obiectivul de mediu la care putem să contribuim în mod semnificativ. Totodată, vom analiza posibilitatea de a raporta acești indicatori cheie de performanță financiară și la nivel consolidat.

În anul financiar 2021, compania Romcarbon S.A. a desfășurat o multitudine de activități, așa cum sunt acestea prezentate în secțiunea „Grupul Romcarbon”. Dintre acestea doar o parte le-am identificat ca fiind eligibile

cu taxonomia UE de mediu, după cum urmează:

- Construirea, extinderea și exploatarea sistemelor de colectare, tratare și furnizare a apei;
- Construirea, extinderea și exploatarea sistemelor de colectare și tratare a apelor reziduale;
- Colectarea și transportul deșeurilor nepericuloase în fracțiuni separate la sursă;
- Recuperarea materialelor din deșeuri nepericuloase.

În anul financiar 2021, compania Livingjumbo Industry S.A. a desfășurat o singură activitate eligibilă cu taxonomia UE de mediu „Colectarea și transportul deșeurilor nepericuloase în fracțiuni separate la sursă”.

Pentru fiecare dintre aceste două companii raportăm procentul din cifra de afaceri, procentul din CapEx și din OpEx aferente activităților eligibile și cele neeligibile.



Pentru Romcarbon S.A. în procentul eligibil din cifra de afaceri am inclus veniturile înregistrate din contractele cu terții aferente activităților eligibile (Construirea, extinderea și exploatarea sistemelor de colectare, tratare și furnizare a apei; Colectarea și transportul deșeurilor nepericuloase în fracțiuni separate la sursă; Recuperarea materialelor din deșeurile nepericuloase). În procentul neeligibil din cifra de afaceri am inclus veniturile înregistrate din contractele cu terții conform notelor 3 și 4 din situațiile financiare individuale ale Romcarbon S.A. (https://www.romcarbon.com/wp-content/uploads/2022/04/ROCE-Raport-anual-2021_RO.pdf).

În procentul din cheltuielile de capital aferent activităților eligibile am inclus intrările la imobilizările corporale și necorporale aferente activităților economice eligibile pentru taxonomie (Construirea, extinderea și exploatarea sistemelor de colectare și tratare a apelor reziduale; Recuperarea materialelor din deșeurile nepericuloase). În procentul neeligibil din cheltuielile de capital am inclus intrările totale așa cum sunt acestea raportate în situațiile anuale individuale ale Romcarbon S.A., paginile 32-33. (https://www.romcarbon.com/wp-content/uploads/2022/04/ROCE-Raport-anual-2021_RO.pdf)

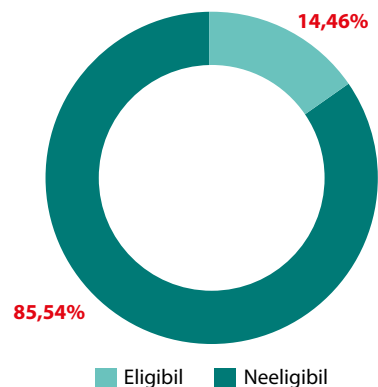
În procentul privind cheltuielile operaționale am inclus cheltuielile operaționale aferente reparațiilor efectuate de terți, cheltuielile cu piesele de schimb, cheltuielile cu materialele auxiliare și cu personalul implicat în reparații și întrețineri aferente activităților eligibile

(Construirea, extinderea și exploatarea sistemelor de colectare, tratare și furnizare a apei; Colectarea și transportul deșeurilor nepericuloase în fracțiuni separate la sursă; Recuperarea materialelor din deșeurile nepericuloase). În procentul neeligibil din cheltuielile operaționale am inclus aceleași tipuri de cheltuieli dar pentru toate activitățile.

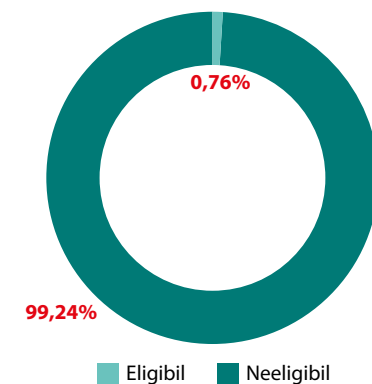
Pentru Livingjumbo Industry S.A. în procentul eligibil din cifra de afaceri am inclus veniturile înregistrate din contractele cu terții aferente activităților eligibile (Colectarea și transportul deșeurilor nepericuloase în fracțiuni separate la sursă).

În procentul neeligibil din cifra de afaceri am inclus veniturile înregistrate din contractele cu terții conform notei 12 din situațiile financiare individuale ale Livingjumbo Industry S.A. În ceea ce privește cheltuielile de capital și operaționale, Livingjumbo Industry nu are cheltuieli eligibile.

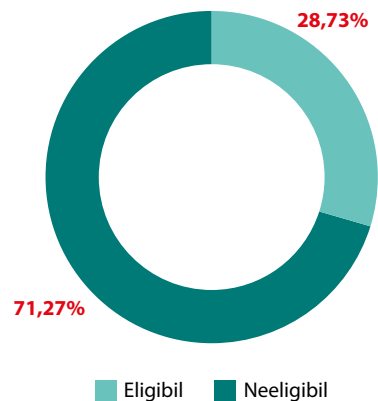
Romcarbon S.A.
Cifra de Afaceri 2021



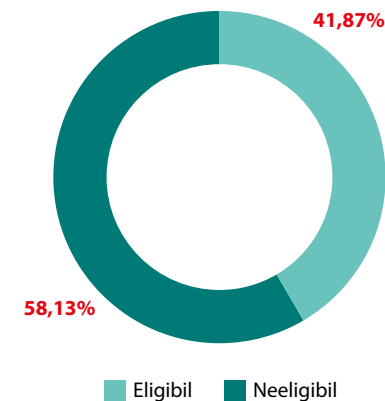
Livingjumbo Industry S.A.
Cifra de Afaceri 2021



Romcarbon S.A.
CapEx 2021



Romcarbon S.A.
OpEx 2021



Afilieri

- Organismul Național de Standardizare din România (ASRO)
- Asociația pentru Relația cu Investitori la Bursă România (ARIR)
- Asociația Patronală a Prelucrătorilor de Mase Plastice (ASPAPLAST)
- Asociația Constructorilor de Automobile din România (ACAROM)
- Camera De Comerț, Industrie și Agricultură Buzău
- Asociația Română pentru Managementul Deșeurilor (ARMD)
- Asociația GS1



Abrevieri

AFER – Autoritatea Feroviară Română
ASF - Autoritatea de Supraveghere Financiară
BVB - Bursa de Valori București
CCM – Contract colectiv de muncă
CIM - Contract individual de muncă
CSSM – Comitet de Sănătate și Securitate în Muncă
DSP – Direcția de Sănătate Publică
EIP – Echipamente Individuale de Protecție
EUIPO - Oficiul Uniunii Europene pentru Proprietate Intelectuală
ERP - Planificarea Resurselor Intreprinderii
GPPS - Polistiren de uz general
GRI - Global Reporting Initiatives
HG – Hotărâre de Guvern
HIPS - Granule de polistiren de mare impact
ISSM – Instrucțiuni de Sănătate și Securitate în Muncă
ITM – Inspectoratul Teritorial de Muncă
MCM – Managementul Calității și Mediului
OMS – Organizația Mondială a Sănătății
OUG - Ordonanței de urgență a Guvernului
PET – Polietilen tereftalat
PVC – Policlorură de Vinil
PP – Polipropilenă
PE - Polietilenă
RM – Responsabil Mediu
RU – Resurse Umane
SIPP&Mediu – Serviciul Intern de Prevenire și Protecție&Mediu
SPSU – Serviciu Privat de Situații de Urgență
SSM – Sănătate și Securitate în Muncă
SU – Situație de Urgență
UE – Uniunea Europeană
XPS – Polistiren Extrudat



Continutul GRI Index

Standard GRI Explicații Nr. pagină și/sau link-uri

GRI 101: Bază

Informații Generale

GRI 102: Informații Generale

Profil organizațional

102-1 Numele organizației	Grupul Romcarbon pag. 9, 13
102-2 Activități, mărci, produse și servicii	Grupul Romcarbon pag. 9, 10, 11, 13
102-3 Adresa sediului central	Despre Raport pag. 5
102-4 Localizarea operațiunilor	Societatea nu deține sucursale sau filiale în alte țări, activitatea se desfășoară doar în România.
102-5 Forma de proprietate și forma juridică	Grupul Romcarbon pag. 9, 13
102-6 Piețe deservite	Grupul Romcarbon pag. 10, 11, 13, 14, 29
102-7 Dimensiunea organizației	Grupul Romcarbon pag. 9, 14 Managementul Resurselor Umane pag. 74
102-8 Informații privind angajații și alți lucrători	Managementul Resurselor Umane pag. 8, 9, 14, 50, 74
102-9 Lanțul de aprovizionare	Lanțul de aprovizionare pag. 25,
102-10 Modificări semnificative ale cadrului organizațional și ale lanțului de aprovizionare	Grupul Romcarbon pag. 9 Lanțul de aprovizionare pag. 26

Standard GRI Explicații Nr. pagină și/sau link-uri

GRI 101: Bază

Informații Generale

GRI 102: Informații Generale

Profil organizațional

102-11 Principiul precauției	Guvernanța și Etica în Afaceri pag. 21
102-12 Inițiative externe	Romcarbon contribuie prin asociațiile din care face parte în dialogul privind reglementările europene în domeniul plasticului.
102-13 Afilieri	Afilieri pag. 89

Strategia

102-14 Declarația celui mai înalt reprezentant oficial	Mesajul Directorului General pag. 6-7
102-15 Principalele impacturi, riscuri și oportunități	Guvernanța și Etica în Afaceri pag. 21, 82-86

Etică și integritate

102-16 Valori, principii, standarde și norme comportamentale	Guvernanța și Etica în Afaceri pag. 21
102-17 Mecanisme pentru consiliere și îngrijorări legate de etică	Guvernanța și Etica în Afaceri pag. 22

Guvernanță

102-18 Structura guvernamentală	Guvernanța și Etica în Afaceri pag. 19-20
102-19 Delegarea autorității	Guvernanța și Etica în Afaceri pag. 19-20

Standard GRI Explicații Nr. pagină și/sau link-uri

GRI 101: Bază

Informații Generale

GRI 102: Informații Generale

Guvernanță

102-20 Responsabilitatea la nivelul conducerii pentru teme economice, sociale și de mediu	Sustenabilitatea în cadrul Grupului Romcarbon pag. 15
102-21 Consultarea stakeholderilor cu privire la teme economice, sociale și de mediu	Sustenabilitatea în cadrul Grupului Romcarbon pag. 16
102-22 Componenta celui mai înalt organism de guvernare și a comitetelor sale	Guvernanța și Etica în Afaceri pag. 20
102-23 Președinte al celui mai înalt organism de guvernare	Guvernanța și Etica în Afaceri pag. 20
102-24 Nominalizarea și selecția celui mai înalt organism de guvernare	Guvernanța și Etica în Afaceri pag. 19
102-25 Conflictul de interese	Guvernanța și Etica în Afaceri pag. 23
102-30 Eficiența proceselor pentru gestionarea riscurilor	Guvernanța și Etica în Afaceri pag. 21
102-32 Rolul celui mai înalt organism de guvernare în raportarea de sustenabilitate	Raportul de Sustenabilitate este realizat și revizuit de Echipa de Management și este aprobat de Consiliul de Administrație.
102-35 Politicile de remunerare	Guvernanța și Etica în Afaceri pag. 24

Consultarea părților interesate >

102-40 Lista grupurilor de părți interesate	Sustenabilitatea în cadrul Grupului Romcarbon pag. 16
---	---

Standard GRI Explicații Nr. pagină și/sau link-uri

GRI 101: Bază

Informații Generale

GRI 102: Informații Generale

> Consultarea părților interesate

102-41 Contractul colectiv de muncă	100% din angajați sunt acoperiți de contractul colective de muncă.
102-42 Identificarea și selectarea părților interesate	Sustenabilitatea în cadrul Grupului Romcarbon pag. 16-17
102-43 Abordarea procesului de consultare a părților interesate	Sustenabilitatea în cadrul Grupului Romcarbon pag. 16-17
102-44 Principalele aspecte rezultare în urma procesului de consultare a părților interesate	Sustenabilitatea în cadrul Grupului Romcarbon pag. 16-17

Practici de raportare >

102-45 Entități incluse în rapoartele financiare consolidate	Despre Raport pag. 5
102-46 Definierea conținutului raportului și a perimetrului temelor materiale	Despre Raport pag. 5
102-47 Lista temelor materiale	Sustenabilitatea în cadrul Grupului Romcarbon pag. 16-17
102-48 Actualizări ale informațiilor din rapoartele anterioare	Nu este cazul
102-49 Modificări ale practicii de raportare	Nu este cazul
102-50 Perioada de raportare	Despre Raport pag. 5
102-51 Data celui mai recent raport	Acest raport reprezinta primul raport de sustenabilitate realizat de Grupul Romcarbon.



Standard GRI	Explicații	Nr. pagină și/sau link-uri
GRI 101: Bază		
Informații Generale		
GRI 102: Informații Generale	> Practici de raportare	
	102-52 Ciclu de raportare	Despre Raport pag. 5
	102-53 Punct de contact pentru probleme de sustenabilitate	Despre Raport pag. 5
	102-54 Declarație privind raportarea conform Standardelor GRI	Despre Raport pag. 5
	102-55 Index conținut GRI	Index conținut GRI pag. 91-99
	102-56 Verificare externă	Despre Raport pag. 5
GRI 200 Seria de standarde pentru temele economice		
Temă materială		
GRI 103: Abordarea de management	Performanță economică	
	103-1 Explicarea temei materiale și a perimetrului său	Sustenabilitatea în cadrul Grupului Romcarbon pag. 16-17
	103-2 Abordarea de management și componentele acesteia	Raportul anual 2021 atasat situațiilor consolidate, pag.1-18
	103-3 Evaluarea abordării de management	Raportul anual 2021 atasat situațiilor consolidate, pag.1-18
GRI 201: Performanță Economică	201-1 Valoarea economică directă generată și distribuită	Indicatorii de sustenabilitate pag. 70
	201-4 Asistența financiară primită de la Guvern	Indicatorii de sustenabilitate pag. 70

Standard GRI	Explicații	Nr. pagină și/sau link-uri
GRI 200 Seria de standarde pentru temele economice		
Temă materială		
GRI 103: Abordarea de management	Prezența pe piață	
	103-1 Explicarea temei materiale și a perimetrului său	Sustenabilitatea în cadrul Grupului Romcarbon pag. 16-17
	103-2 Abordarea de management și componentele acesteia	Managementul Resurselor Umane pag. 51-54
	103-3 Evaluarea abordării de management	Managementul Resurselor Umane pag. 51-54
GRI 202: Prezența pe piață	202-2 Proportia angajaților la nivel senior în funcții de conducere recrutați de la nivelul comunităților locale	Managementul Resurselor Umane pag. 79
GRI 103: Abordarea de management	Practicile de achiziții	
	103-1 Explicarea temei materiale și a perimetrului său	Sustenabilitatea în cadrul Grupului Romcarbon pag. 16-17
	103-2 Abordarea de management și componentele acesteia	Lanțul de aprovizionare pag. 27
	103-3 Evaluarea abordării de management	Lanțul de aprovizionare pag. 27
GRI 204: Practicile de achiziții	204-1 Proportia cheltuielilor pentru furnizorii locali	Lanțul de aprovizionare pag. 26, 28
GRI 103: Abordarea de management	Anti-corupție >	
	103-1 Explicarea temei materiale și a perimetrului său	Sustenabilitatea în cadrul Grupului Romcarbon pag. 16-17

Standard GRI **Explicații** **Nr. pagină și/sau link-uri**

GRI 200 Seria de standarde pentru temele economice

Temă materială

**GRI 103:
Abordarea de
management**

> Anti-corupție

103-2 Abordarea de management și componentele acesteia Guvernanța și Etica în Afaceri pag. 22

103-3 Evaluarea abordării de management Guvernanța și Etica în Afaceri pag. 22

GRI 205: Anti-corupție

205-3 Incidente de corupție confirmate și acțiuni întreprinse În anul 2021 nu au fost înregistrate incidente de corupție.

**GRI 103:
Abordarea de
management**

Comportament anticoncurențial

103-1 Explicarea temei materiale și a perimetrului său Sustenabilitatea în cadrul Grupului Romcarbon pag. 16-17

103-2 Abordarea de management și componentele acesteia Guvernanța și Etica în Afaceri pag. 21-22

103-3 Evaluarea abordării de management Guvernanța și Etica în Afaceri pag. 21-22

**GRI 206:
Comportament
anticoncurențial**

206-1 Măsuri legale cu privire la comportamentul anticoncurențial, antitrust și monopol [Codul de Etică, pag. 5-6](#)
În cursul anului 2021, nu au fost înregistrate acțiuni legale pentru comportament anticoncurențial, antitrust și monopol.

GRI 300 Seria de standarde pentru temele de mediu

Temă materială

**GRI 103:
Abordarea de
management**

Materiale >

103-1 Explicarea temei materiale și a perimetrului său Sustenabilitatea în cadrul Grupului Romcarbon pag. 16-17

Standard GRI **Explicații** **Nr. pagină și/sau link-uri**

GRI 300 Seria de standarde pentru temele de mediu

Temă materială

**GRI 103:
Abordarea de
management**

> Materiale

103-2 Abordarea de management și componentele acesteia Lanțul de aprovizionare pag. 27
Gestionarea Deșeurilor și Promovarea Economiei Circulare pag. 39-40

103-3 Evaluarea abordării de management Lanțul de aprovizionare pag. 27
Gestionarea Deșeurilor și Promovarea Economiei Circulare pag. 39-40

**GRI 301:
Materiale**

301-1 Materiale utilizate Lanțul de aprovizionare pag. 28

301-2 Materiile prime reciclate folosite Gestionarea Deșeurilor și Promovarea Economiei Circulare pag. 36

301-3 Produse și ambalaje recuperate Gestionarea Deșeurilor și Promovarea Economiei Circulare pag. 40

**GRI 103:
Abordarea de
management**

Energie

103-1 Explicarea temei materiale și a perimetrului său Sustenabilitatea în cadrul Grupului Romcarbon pag. 16-17

103-2 Abordarea de management și componentele acesteia Managementul energiei pag. 41-43

103-3 Evaluarea abordării de management Managementul energiei pag. 41-43

**GRI 302:
Energie**

302-1 Consumul de energie din cadrul organizației Managementul energiei pag. 43

302-3 Intensitatea energetică Managementul energiei pag. 43

**GRI 103:
Abordarea de
management**

Apă și Efluenți >

103-1 Explicarea temei materiale și a perimetrului său Sustenabilitatea în cadrul Grupului Romcarbon pag. 16-17



Standard GRI Explicații Nr. pagină și/sau link-uri
GRI 300 Seria de standarde pentru temele de mediu

Temă materială

**GRI 103:
Abordarea de
management**
> Apă și Efluenți

103-2 Abordarea de management și componentele acesteia Managementul Apei pag. 45-46

103-3 Evaluarea abordării de management Managementul Apei pag. 45-46

**GRI 303: Apă
și Efluenți**

303-1 Interacțiuni cu apa a resursă comună Managementul Apei pag. 44

303-2 Gestionarea impacturilor legate de evacuarea apei Managementul Apei pag. 45-46

303-3 Apa captată Managementul Apei pag. 44, 45

303-4 Apa deversată Managementul Apei pag. 46

303-5 Consumul de apă Managementul Apei pag. 45

**GRI 103:
Abordarea de
management**
Deșeuri >

103-1 Explicarea temei materiale și a perimetrului său Sustenabilitatea în cadrul Grupului Romcarbon pag. 16-17

103-2 Abordarea de management și componentele acesteia Gestionarea Deșeurilor și Promovarea Economiei Circulare pag. 39-40

103-3 Evaluarea abordării de management Gestionarea Deșeurilor și Promovarea Economiei Circulare pag. 39-40

**GRI 306:
Deșeuri**

306-1 Generarea de deșeuri și impacturi semnificative legate de deșeuri Gestionarea Deșeurilor și Promovarea Economiei Circulare pag. 35-38

306-2 Gestionarea impacturilor semnificative legate de deșeuri Gestionarea Deșeurilor și Promovarea Economiei Circulare pag. 35-38

306-3 Deșeurile generate Gestionarea Deșeurilor și Promovarea Economiei Circulare pag. 39 Indicatorii de Sustenabilitate pag. 72

Standard GRI Explicații Nr. pagină și/sau link-uri
GRI 300 Seria de standarde pentru temele de mediu

Temă materială

**GRI 306:
Deșeuri**
> Deșeuri

306-4 Deșeurile valorificate Gestionarea Deșeurilor și Promovarea Economiei Circulare pag. 39, 73

306-5 Deșeurile eliminate Gestionarea Deșeurilor și Promovarea Economiei Circulare pag. 39, 73

**GRI 103:
Abordarea de
management**
Conformitatea de mediu

103-1 Explicarea temei materiale și a perimetrului său Sustenabilitatea în cadrul Grupului Romcarbon pag. 16-17

103-2 Abordarea de management și componentele acesteia Gestionarea Deșeurilor și Promovarea Economiei Circulare pag. 39-40 Managementul Apei pag. 45-46 Managementul energiei pag. 41-43

103-3 Evaluarea abordării de management Gestionarea Deșeurilor și Promovarea Economiei Circulare pag. 39-40 Managementul Apei pag. 45-46 Managementul energiei pag. 41-43

**GRI 307:
Conformitatea
de mediu**

307-1 Neconformitatea cu reglementările și legislația de mediu În anul 2021, la nivelul Grupului, nu au fost înregistrate sancțiuni de orice fel pentru nerespectarea legilor și reglementărilor de mediu

GRI 400 Seria de standarde pentru temele sociale

Temă materială

**GRI 103:
Abordarea de
management**
Ocuparea forței de muncă>

103-1 Explicarea temei materiale și a perimetrului său Sustenabilitatea în cadrul Grupului Romcarbon pag. 16-17

Standard GRI **Explicații** **Nr. pagină și/sau link-uri**

GRI 400 Seria de standarde pentru temele sociale

Temă materială

GRI 103: Abordarea de management

> Ocuparea forței de muncă

103-2 Abordarea de management și componentele acesteia	Managementul Resurselor Umane pag. 51-54
103-3 Evaluarea abordării de management	Managementul Resurselor Umane pag.51-54
401-1 Angajați noi și fluctuația de personal	Indicatorii de Sustenabilitate pag. 74-77
401-2 Beneficii oferite angajaților cu normă întreagă, care nu sunt oferite angajaților cu normă parțială sau temporari	Spor de fidelitate, prime, tichete de masă, tichete cadou de 8 Martie(femei), Paște și Crăciun, bani și zile libere plătite pentru evenimente familiale (naștere, căsătorie, deces), decont transport în proporție de 50% pentru salariații care locuiesc în afara localității. Tichetele de masă și tichetele cadou sunt acordate doar salariaților cu loc de muncă de bază în cadrul Societății, indiferent de norma de lucru.
401-3 Concediul pentru creșterea copilului	Indicatorii de Sustenabilitate pag. 78-79

GRI 401: Ocuparea forței de muncă

GRI 103: Abordarea de management

Relații de muncă >

103-1 Explicarea temei materiale și a perimetrului său	Sustenabilitatea în cadrul Grupului Romcarbon pag. 16-17
103-2 Abordarea de management și componentele acesteia	Managementul Resurselor Umane pag. 51-54
103-3 Evaluarea abordării de management	Managementul Resurselor Umane pag. 51-54

Standard GRI **Explicații** **Nr. pagină și/sau link-uri**

GRI 400 Seria de standarde pentru temele sociale

Temă materială

GRI 402: Relații de muncă

> Relații de muncă

402-1 Perioada minimă de notificare cu privire la modificările operaționale	Așa cum este stabilit în cadrul contractului colectiv de muncă, termenul de preaviz oferit salariaților în cazul unor restructurări cauzate de o eventuală reorganizare a activității este de 20 zile lucrătoare.
---	---

GRI 103: Abordarea de management

Sănătatea și siguranța ocupațională >

103-1 Explicarea temei materiale și a perimetrului său	Sustenabilitatea în cadrul Grupului Romcarbon pag. 16-17
103-2 Abordarea de management și componentele acesteia	Sănătatea și siguranța la locul de muncă pag. 56-57
103-3 Evaluarea abordării de management	Sănătatea și siguranța la locul de muncă pag. 56-57
403-1 Sistem de management al sănătății și securității în muncă	Sănătatea și siguranța la locul de muncă pag. 57
403-2 Identificarea pericolelor, evaluarea riscurilor și investigarea incidentelor	Sănătatea și siguranța la locul de muncă pag. 57, 59, 61
403-3 Servicii de sănătate în muncă	Sănătatea și siguranța la locul de muncă pag. 57
403-4 Implicarea, consultarea și informarea angajaților privind sănătatea și securitatea în muncă	Sănătatea și siguranța la locul de muncă pag. 63
403-5 Pregătirea lucrătorilor în domeniul sănătății și securității în muncă	Sănătatea și siguranța la locul de muncă pag. 62

GRI 403: Sănătatea și siguranța ocupațională



Standard GRI Explicații Nr. pagină și/sau link-uri
GRI 400 Seria de standarde pentru temele sociale

Temă materială

**GRI 403:
Sănătatea
și siguranța
ocupatională**
> Sănătatea și siguranța ocupațională

403-6 Promovarea sănătății lucrătorilor	Sănătatea și siguranța la locul de muncă pag. 63
403-8 Lucrători care sunt acoperiți de un sistem de management al sănătății și securității în muncă	Toți angajații noștri sunt acoperiți de un sistem de management al sănătății și securității în muncă.
403-9 Accidente de muncă	Sănătatea și siguranța la locul de muncă pag. 59
403-10 Boli profesionale	În perioada de raportare, nu s-au înregistrat cazuri de îmbolnăvire profesională.

**GRI 103:
Abordarea de
management**
Formare și educație

103-1 Explicarea temei materiale și a perimetrului său	Sustenabilitatea în cadrul Grupului Romcarbon pag. 16-17
103-2 Abordarea de management și componentele acesteia	Managementul Resurselor Umane pag. 51-54
103-3 Evaluarea abordării de management	Managementul Resurselor Umane pag. 51-54

**GRI 404:
Formare și
educație**

404-1 Numărul total de ore de formare pe an	Managementul Resurselor Umane pag. 53
404-2 Programe pentru îmbunătățirea competențelor angajaților și programe de asistare a tranziției	Managementul Resurselor Umane pag. 52
404-3 Procentul angajaților care beneficiază de programe de evaluare periodică a evoluției carierei	100% Anual toți anagajați sunt evaluați.

Standard GRI Explicații Nr. pagină și/sau link-uri
GRI 400 Seria de standarde pentru temele sociale

Temă materială

**GRI 103:
Abordarea de
management**
Diversitatea și egalitatea de șanse

103-1 Explicarea temei materiale și a perimetrului său	Sustenabilitatea în cadrul Grupului Romcarbon pag. 16-17
103-2 Abordarea de management și componentele acesteia	Managementul Resurselor Umane pag. 55
103-3 Evaluarea abordării de management	Managementul Resurselor Umane pag. 55
405-1 Diversitatea structurilor de conducere și a angajaților	Managementul Resurselor Umane pag. 55 Indicatorii de Sustenabilitate pag. 80-81

**GRI 405:
Diversitate
și egalitate
de șanse**
**GRI 103:
Abordarea de
management**
Nediscriminarea

103-1 Explicarea temei materiale și a perimetrului său	Sustenabilitatea în cadrul Grupului Romcarbon pag. 16-17
103-2 Abordarea de management și componentele acesteia	Guvernanța și Etica în Afaceri pag. 19-24 Managementul Resurselor Umane pag. 55
103-3 Evaluarea abordării de management	Guvernanța și Etica în Afaceri pag. 19-24 Managementul Resurselor Umane pag. 55

**GRI 406:
Nediscriminarea**

406-1 Incidente de discriminare și acțiuni corective întreprinse	În perioada de raportare, nu s-au înregistrat cazuri de discriminare.
--	---

**GRI 103:
Abordarea de
management**
Comunități locale >

103-1 Explicarea temei materiale și a perimetrului său	Sustenabilitatea în cadrul Grupului Romcarbon pag. 16-17
--	--

Standard GRI **Explicații** **Nr. pagină și/sau link-uri**

GRI 400 Seria de standarde pentru temele sociale

Temă materială

GRI 103: Abordarea de management

> Comunități locale

103-2 Abordarea de management și componentele acesteia Dezvoltarea comunității pag. 64-65

103-3 Evaluarea abordării de management Dezvoltarea comunității pag. 64-65

GRI 413: Comunități Locale

413-1 Operațiuni unde se derulează procese de implicare a comunității locale, evaluare de impact și programe de dezvoltare Dezvoltarea comunității pag. 64-65

GRI 103: Abordarea de management

Sănătatea și siguranța clienților

103-1 Explicarea temei materiale și a perimetrului său Sustenabilitatea în cadrul Grupului Romcarbon pag. 16-17

103-2 Abordarea de management și componentele acesteia Managementul clienților pag. 30-32

103-3 Evaluarea abordării de management Managementul clienților pag. 30-32

GRI 416: Sănătatea și siguranța clienților

416-2 Incidente de neconformitate cu privire la impacturile produselor și serviciilor asupra sănătății și siguranței Managementul clienților pag. 32

GRI 103: Abordarea de management

Marketing și etichetare >

103-1 Explicarea temei materiale și a perimetrului său Sustenabilitatea în cadrul Grupului Romcarbon pag. 16-17

Standard GRI **Explicații** **Nr. pagină și/sau link-uri**

GRI 400 Seria de standarde pentru temele sociale

Temă materială

GRI 103: Abordarea de management

> Marketing și etichetare

103-2 Abordarea de management și componentele acesteia Managementul clienților pag. 30-32

103-3 Evaluarea abordării de management Managementul clienților pag. 30-32

GRI 417: Marketing și etichetare

417-1 Cerințe privind informarea și etichetarea produselor și serviciilor Managementul clienților pag. 31

417-2 Incidente de neconformitate cu cerințele privind informarea și etichetarea produselor și serviciilor Managementul clienților pag. 31

417-3 Incidente de neconformitate privind comunicarea de marketing Managementul clienților pag. 31

GRI 103: Abordarea de management

Confidențialitatea clienților

103-1 Explicarea temei materiale și a perimetrului său Sustenabilitatea în cadrul Grupului Romcarbon pag. 16-17

103-2 Abordarea de management și componentele acesteia Managementul clienților pag. 30-32

103-3 Evaluarea abordării de management Managementul clienților pag. 30-32

GRI 418: Confidențialitatea clienților

418-1 Plângeri întemeiate privind încălcarea confidențialității clienților și pierderea datelor despre clienți În perioada de raportare nu s-au primit plângeri, reclamații sau sesizări în legătură cu confidențialitatea datelor clienților.



Standard GRI **Explicații** **Nr. pagină și/sau link-uri**

GRI 400 Seria de standarde pentru temele sociale

Temă materială

**GRI 103:
Abordarea de
management**

Conformitatea socio-economică

103-1 Explicarea temei materiale și a perimetrului său	Sustenabilitatea în cadrul Grupului Romcarbon pag. 16-17
103-2 Abordarea de management și componentele acesteia	Guvernanța și Etica în Afaceri pag. 19-24
103-3 Evaluarea abordării de management	Guvernanța și Etica în Afaceri pag. 19-24
GRI 419: Conformitatea socio-economică	419-1 Neconformitatea cu reglementările și legislația privind domeniul socio-economic Indicatorii de Sustenabilitate pag. 71





ROMCARBON

ROMCARBON SA | Thinking forward
Str. Transilvaniei, nr.132, Buzău
Cod postal 120012
Tel.0238.711.155
Fax.0238.710.697
www.romcarbon.com
sustainability@romcarbon.com